



Zdravotně
sociální fakulta
Faculty of Health
and Social Studies

Jihočeská univerzita
v Českých Budějovicích
University of South Bohemia
in České Budějovice

Výroční zpráva ZSF JU o činnosti 2014

České Budějovice 2015

Obsah

1. ZÁKLADNÍ ÚDAJE O FAKULTĚ	5
2. PEDAGOGICKÁ ČINNOST.....	13
3. STUDENTI.....	17
4. ABSOLVENTI	27
5. VĚDA A VÝZKUM	31
6. ROZVOJ ZAHRANIČNÍ SPOLUPRÁCE	39
7. ROZVOJOVÉ AKTIVITY.....	45
8. EKONOMIKA	51
Seznam použitých zkratk.....	54

1. Základní údaje o fakultě



1.1 Název, sídlo

Název fakulty:

Zdravotně sociální fakulta,
Jihočeská univerzita v Českých Budějovicích

Adresa:

Jírovцова 1347/24, 370 04 České Budějovice



1.2 Fakultní pracoviště Zdravotně sociální fakulty

J. Boreckého 27, 370 11 České Budějovice



U Výstaviště 26, 370 05 České Budějovice



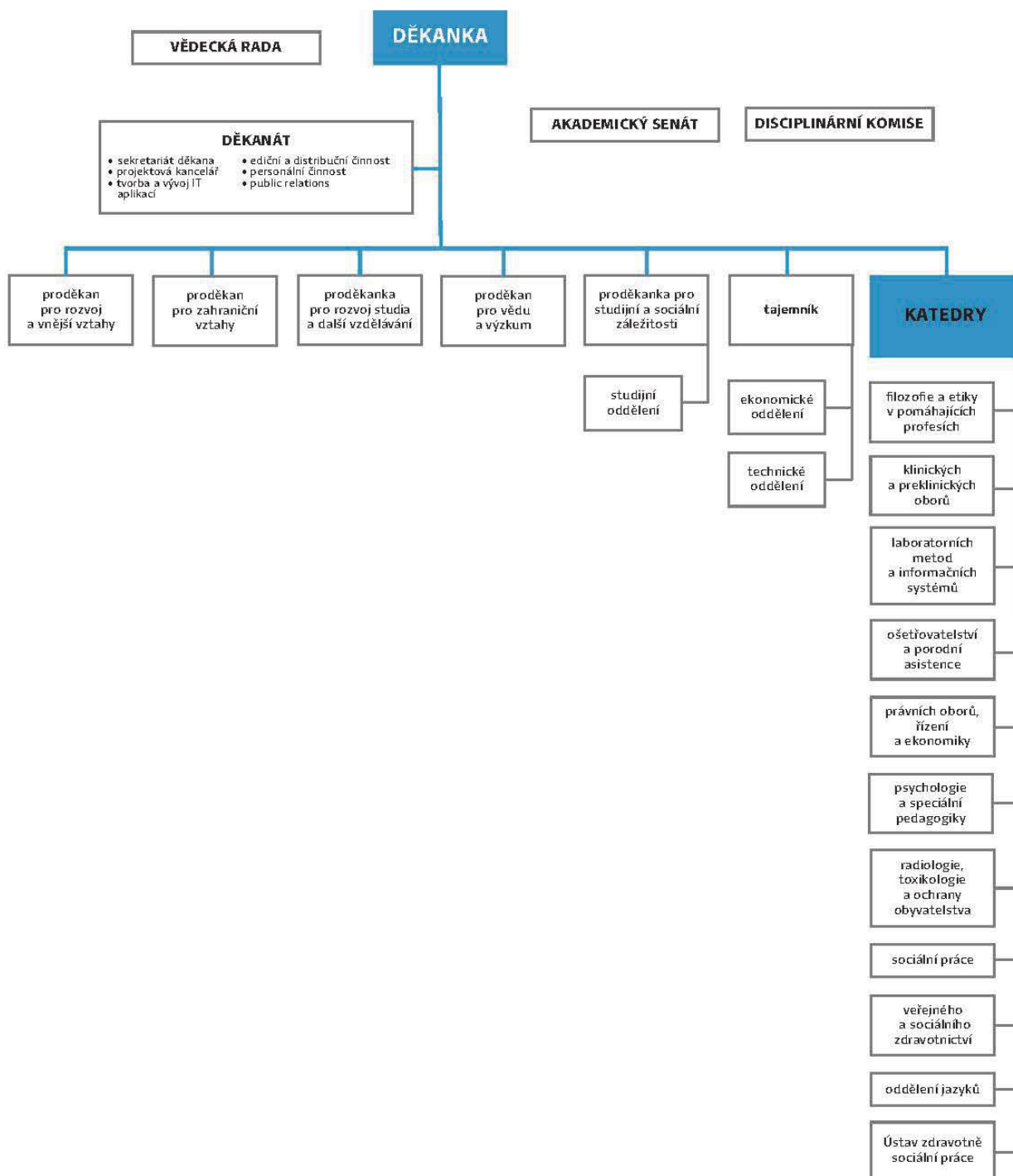
Nemocnice České Budějovice, a. s.,
Boženy Němcové 585/54, pavilon H, 370 01 České Budějovice



Emy Destinové 46, 370 05 České Budějovice



1.3 Organizační schéma Zdravotně sociální fakulty



1.4 Vedení fakulty, složení Akademického senátu, Vědecké rady a dalších orgánů

Vedení fakulty

Děkanka fakulty

prof. PhDr. Valérie Tóthová, Ph.D.

Proděkani fakulty

prof. JUDr. Vilém Kahoun, Ph.D.

pro rozvoj a vnější vztahy

Mgr. Ivana Chloubová

pro studijní a sociální záležitosti

doc. PhDr. Jana Šemberová, CSc.

pro rozvoj studia a další vzdělávání

doc. MUDr. et Mgr. Alan Bulava, Ph.D.

pro vědu a výzkum

JUDr. Ing. Daniel Prouza, Ph.D.

pro zahraniční vztahy

Akademický senát fakulty

Mgr. František Dolák, Ph.D.

předseda

doc. PhDr. Sylva Bártlová, Ph.D.

Jaroslav Král, DiS.

místopředsedové

Akademičtí pracovníci

doc. PhDr. Sylva Bártlová, Ph.D.

Ing. Iva Brabcová, Ph.D.

Mgr. František Dolák, Ph.D.

Mgr. et Mgr. Ondřej Doskočil, Th.D.

PhDr. Martina Hrušková, Ph.D.

doc. Ing. Lucie Kozlová, Ph.D.

Mgr. Dita Nováková, Ph.D.

Mgr. Petra Zimmelová, Ph.D.

Studenti

Miroslava Ekhardtová

Lucie Heresová

Jaroslav Král, DiS.

Mgr. Lukáš Martinek

Elena Nevaeva

Vědecká rada fakulty

prof. PhDr. Valérie Tóthová, Ph.D.

předsedkyně

Interní členové

doc. PhDr. Sylva Bártlová, Ph.D.

doc. PhDr. Mária Boledovičová, Ph.D.

doc. MUDr. et. Mgr. Alan Bulava, Ph.D.

prof. JUDr. Vilém Kahoun, Ph.D.

doc. PhDr. Adéla Mojžíšová, Ph.D.

JUDr. Ing. Daniel Prouza, Ph.D.

prof. Ing. Václav Řehout, CSc.

doc. PhDr. Jana Šemberová, CSc.

doc. RNDr. Miroslav Šíp, DrSc.

prof. MUDr. Eva Topinková, CSc.

prof. MUDr. Miloš Velemínský, CSc., dr. h. c.

doc. MUDr. František Vorel, CSc.

prof. Dr. rer. nat. Friedo Zölzer

Externí členové

prof. RNDr. Vladimír Bošák, CSc.

doc. PhDr. Mária Gažiová, Ph.D.

doc. PhDr. Alice Gojová, Ph.D.

prof. Dr. Ing. Zdeněk Kůs

prof. MUDr. František Mateička, CSc.

doc. PaedDr. Ilona Mauritzová, Ph.D.

doc. PhDr. Pavel Navrátil, Ph.D.

MUDr. Jaroslav Novák, MBA

prof. MUDr. Arnošt Pellant, DrSc.

prof. MUDr. Pravoslav Stránský, CSc.

doc. MUDr. Olga Švestková, Ph.D.

doc. PhDr. Yveta Vrublová, Ph.D.

doc. Mgr. Katarína Žiaková, Ph.D.

Disciplinární komise

JUDr. Věra Pražmová

předsedkyně

Členové

Ing. Lenka Brehovská, Ph.D.

Mgr. Dagmar Dvořáčková, Ph.D.

Zdeněk Fürst (1. r. VS PS)

Samantha Lavičková (1. r. RPB PS)

Filip Pytel (3. r. ZZ PS)

Oborové rady fakulty pro

Doktorský studijní program Ošetrovatelství

prof. PhDr. Valérie Tóthová, Ph.D.
předsedkyně

Členové

prof. MUDr. Josef Fusek, DrSc.
prof. MUDr. Arnošt Pellant, DrSc.
prof. MUDr. Miloš Velemínský, CSc., dr. h. c.
doc. PhDr. Sylva Bártlová, Ph.D.
doc. PhDr. Mária Boledovičová, PhD.
doc. MUDr. et Mgr. Alan Bulava, Ph.D.
doc. MUDr. Edvard Ehler, CSc.
doc. PhDr. Darja Jarošová, CSc.
doc. PhDr. Jaroslav Koťa
doc. MUDr. Jiří Šimek, CSc.

Oborové rady fakulty pro

Doktorský studijní program Rehabilitace

prof. JUDr. Vilém Kahoun, Ph.D.
předseda

Členové

prof. Ing. Vojtěch Krebs, CSc.
prof. MUDr. Jaroslav Slaný, CSc.
prof. MUDr. Miloš Velemínský, CSc, dr. h. c.
doc. MUDr. et. Mgr. Alan Bulava, Ph.D.
doc. PaedDr. Oldřich Chytil, Ph.D.
doc. PhDr. Ing. Hana Konečná, Ph.D.
doc. Ing. Lucie Kozlová, Ph.D.
doc. PhDr. Adéla Mojžíšová, Ph.D.
doc. PhDr. Jana Šemberová, CSc.
doc. MUDr. Jiří Šimek, CSc.
doc. MUDr. František Vorel, CSc.
doc. PhDr. Helena Zášková, CSc.

1.5 Poslání Zdravotně sociální fakulty

Posláním Zdravotně sociální fakulty Jihočeské univerzity v Českých Budějovicích (dále také jen ZSF JU) je být institucí vzdělávací, výrazně profilovanou do oblasti zdravotně sociální. Základem je realizace vysokoškolského (pregraduálního i postgraduálního) vzdělávání ve zdravotně sociálních programech a oborech v České republice. Specifickou tvůrčí činnost vykazuje v oblasti aplikační, projektové a přímé klinické a terénní práce s lidmi zdravotně a sociálně znevýhodněnými. V této oblasti rovněž rozvíjí vědecko-výzkumnou činnost a mezinárodní spolupráci s významnými zahraničními univerzitami, institucemi a odbornými pracovišti.

1.6 Strategické cíle Zdravotně sociální fakulty

Pro rok 2014 byly stanoveny pro následující oblasti tyto cíle:

Vzdělávací a pedagogická činnost

Realizovat studijní programy s ohledem na aktuální společenskou poptávku a uplatnitelnost absolventů na trhu práce, zajišťovat kvalitu výuky, tvůrčí a výzkumnou činnost studentů a akademických pracovníků, rozvíjet další a celoživotní vzdělávání včetně Univerzity třetího věku.

Ke stěžejním oblastem byly zařazeny následující cíle:

- podpora dostupnosti vysokoškolského vzdělávání pro uchazeče a studenty se specifickými vzdělávacími potřebami, zdravotně a sociálně znevýhodněnými;

- vytváření podmínek ke studiu (poradenství, informační služby) a zapojení do projektových aktivit;
- zahájení provozu Centra fyzioterapie na ZSF JU;
- zvýšení konkurenceschopnosti studentů při využití mezinárodních zkušeností;
- posílení kontaktu s absolventy budováním a rozvojem fakultního klubu absolventů;
- zvýšení počtu mobilit studentů a akademických pracovníků na zahraničních institucích, recipročně na ZSF JU.

Výzkum a aplikace vědecko-výzkumných poznatků v praxi

Rozvíjet aktivity směřující k posílení vědecké a výzkumné činnosti. Na fakultě v roce 2013 vznikly čtyři výzkumné týmy, složené z nejvýznamnějších odborníků ZSF JU.

Náplň výzkumných týmů je odrazem hlavní oblasti činnosti vědy a výzkumu:

- biotechnologie a ošetrovatelství;
- sociální determinanty zdraví;
- environmentální a pracovní zdraví;
- etika pracovníků v medicíně a pomáhajících profesích.

Důraz byl kladen rovněž na těsnější propojení s pedagogickou praxí a na podporu zapojení studentů do aktivit vědy a výzkumu. Zapojení studentů magisterských a doktorských studijních programů do vědecko-výzkumné činnosti bylo nadále podporováno nejen prostřednictvím institucionálních programů, jakož i týmových a individuálních projektů Grantové agentury Jihočeské univerzity, ale i v rámci studentské soutěže o nejlepší výzkumnou práci. Uvedený cíl byl dále rozpracován do následujících dílčích cílů, kterými jsou:

- zlepšení kvality a prestiže časopisů vydávaných ZSF JU;
- ověření nových způsobů zapojení studentů bakalářských a magisterských studijních programů do vědy a výzkumu prostřednictvím studentské vědecké odborné činnosti;
- zintenzivnění participace studentů doktorských studijních programů na řešení výzkumných úkolů v rámci výzkumných týmů;
- uplatňování mezioborovosti ve výzkumu;
- rozvíjení spolupráce s významnými subjekty aplikační praxe včetně veřejného sektoru.

Kvalifikační struktura pracovníků na Zdravotně sociální fakultě

Rozšířit profesní strukturu pracovníků a zároveň zvýšit jejich kvalifikační úroveň. Spolupráce s významnými zaměstnavateli, kdy spolupráce zahrnuje zapojení klíčových zaměstnavatelů do praktické výuky, vytváření podmínek pro kvalitní průběh odborných praxí a stáží studentů ve vybraných institucích. Mezi dílčí cíle kvalifikační struktury byly zařazeny:

- zvyšování znalostí studentů a akademických pracovníků v oblastech transferu znalostí a komercializace výsledků výzkumu a vývoje, včetně inovačního podnikání;
- podpora spolupráce se subjekty aplikační sféry při tvorbě a uskutečňování studijních programů a při usnadnění přechodu studentů na trhu práce.

Život na Zdravotně sociální fakultě

V oblasti lidských zdrojů se podílet na tvorbě koncepce jednotného univerzitního systému vnitřního hodnocení kvality.

Uvedený cíl byl rozdělen do dílčích cílů zahrnujících život na ZSF JU:

- posilovat pozitivní tvůrčí klima na fakultě;
- zapojit studenty do života akademické obce, zejména při vnitřním hodnocení výuky studenty;
- podpořit kvalifikační růst akademických pracovníků;
- posílit hmotnou motivaci pracovníků na kvalitativních a výkonových ukazatelích;
- zlepšit zázemí pro studenty.

1.7 Členství vysoké školy v mezinárodních a profesních asociacích, organizacích a sdruženích

Zdravotně sociální fakulta je členem EASSW (European Association of Schools of Social Work) a EACME (The European Association of Centres of Medical Ethics).

Dále je členem tří profesních asociací – konkrétně Asociace vzdělavatelů v sociální práci, Asociace univerzit třetího věku ČR a Asociace vysokoškolských vzdělavatelů nelékařských zdravotnických profesí ČR.

1.8 Poskytování informací podle zákona o svobodném přístupu k informacím

Zdravotně sociální fakulta v roce 2014 respektovala ustanovení zákona č. 106/1999 Sb., o svobodném přístupu k informacím.

2. Pedagogická činnost



2.1 Akreditované studijní programy v českém jazyce

V roce 2014 proběhlo úspěšné reakreditační řízení v několika studijních oborech. Ve studijním oboru Fyzioterapie prezenční formy studia byla udělena akreditace do roku 2020 a ve studijním oboru Speciální pedagogika – vychovatelství byla akreditace rozšířena o kombinovanou formu studia. Na fakultě jsou nabízeny uvedené úrovně studia jak v prezenční, tak kombinované formě.

Bakalářské studijní programy a obory v prezenční a kombinované formě studia

Studijní program	Studijní obor
Ošetřovatelství (B5341)	Všeobecná sestra (VS)
Rehabilitace (B5342)	Rehabilitační-psychosociální péče o postižené děti, dospělé a seniory (RPB)
Specializace ve zdravotnictví (B5345)	Radiologický asistent (RA)
	Zdravotní laborant (ZL)
Porodní asistence (B5349)	Porodní asistentka (PA)
Sociální politika a sociální práce (B6731)	Sociální práce ve veřejné správě (SP)
Ochrana obyvatelstva (B2825)	Ochrana obyvatelstva se zaměřením na CBRNE (OO)
Speciální pedagogika (B7506)	Speciální pedagogika – vychovatelství (SPV)

Bakalářské studijní programy a obory v prezenční formě studia

Studijní program	Studijní obor
Specializace ve zdravotnictví (B5345)	Zdravotnický záchranář (ZZ)
	Fyzioterapie (FYZ)
	Nutriční terapeut (NT)
Veřejné zdravotnictví (B5347)	Ochrana veřejného zdraví (OVZ)

Navazující magisterské studijní programy a obory v prezenční a kombinované formě studia

Studijní program	Studijní obor
Ošetřovatelství (N5341)	Ošetřovatelství ve vybraných klinických oborech (OSN)
Rehabilitace (N5342)	Rehabilitační-psychosociální péče o postižené děti, dospělé a seniory (RPN)
Ochrana obyvatelstva (N2825)	Civilní nouzová připravenost (CNP)
Veřejné zdravotnictví (N5347)	Odborný pracovník v ochraně veřejného zdraví – pouze v prezenční formě studia (OVZN)

Doktorské studijní programy a obory v prezenční a kombinované formě studia

Studijní program	Studijní obor
Ošetřovatelství (P5341)	Ošetřovatelství
Rehabilitace (P5342)	Rehabilitace

2.2 Akreditované studijní programy v anglickém jazyce

Zdravotně sociální fakulta nabízí v anglickém jazyce bakalářský studijní program Nursing, studijní obor Nurse, a to v prezenční i kombinované formě studia.

2.3 Studijní programy Celoživotního vzdělávání

Zdravotně sociální fakulta v rámci celoživotního vzdělávání nabízí studijní program Univerzity třetího věku. Studium je určeno pro zájemce, kteří dovršili důchodový věk a mají středoškolské vzdělání. Jedná se o bezplatnou formu studia, kdy si uchazeči mohou vybrat jak příslušný studijní obor, tak i místo studia – s výukou v Českých Budějovicích, v Písku nebo v Prachaticích.

Studijní program	Studijní obor
Univerzita třetího věku (9902)	Člověk ve zdraví, nemoci a tísní (České Budějovice)
	Člověk v přírodě a ve společnosti (Písek)
	Kvalita života. Zlatá stezka. (Prachatice)
	Péče o člověka a jeho zdraví (České Budějovice)

3. Studenti



Zdravotně sociální fakulta dlouhodobě udržuje požadovanou úroveň studentů. Zájem zvyšuje na základě rozvojových a propagačních aktivit, které vytvářejí kladné hodnocení o fakultě. Fakulta spolupracuje se středními školami pomocí tzv. Roadshow, podporované z projektu scienceZOOM, kdy informuje a motivuje budoucí uchazeče pro studium na vysoké škole. Oslovené střední školy, které nejsou z Jihočeského kraje, umožňují prezentovat studijní obory i další aktivity na ZSF JU.

3.1 Zájemci o studium

Den otevřených dveří

Zdravotně sociální fakulta pravidelně organizuje Den otevřených dveří, při kterém seznamuje zájemce o studium s budovami fakulty, nabídkou všech studijních oborů a možnostmi praktické výuky. Zájemci o studium pro akademický rok 2014/2015 využili možnosti setkat se s vyučujícími, prohlédnout si učebny včetně odborných pracovišť, kde měli možnost změřit si krevní tlak, cholesterol a BMI. Zájemci o studium si v rámci Dne otevřených dveří prohlédli nově otevřené Centrum fyzioterapie, které fakulta poprvé představila.

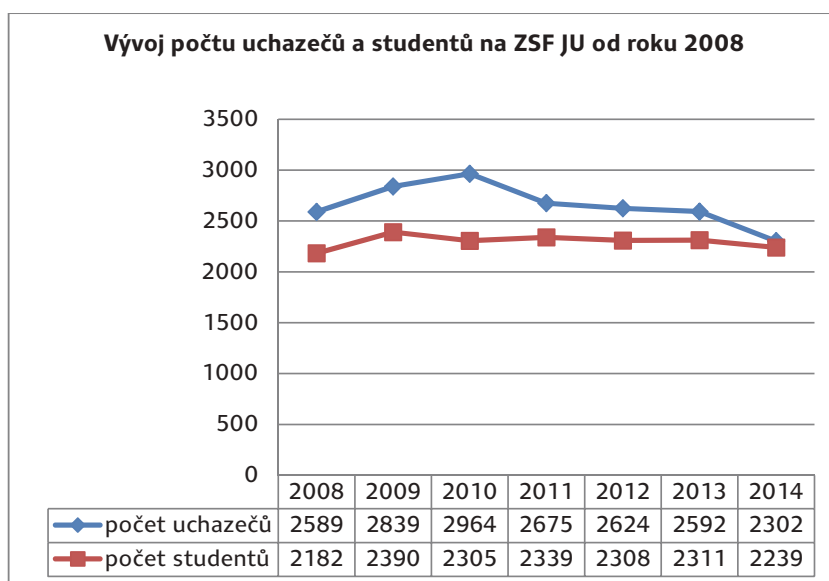


3.2 Přijímací řízení na Zdravotně sociální fakultě

Přijímací řízení je zajišťováno vlastními zdroji fakulty, kdy pověřeni vyučující připravují společně s garantem studijního oboru podklady pro písemné testy. Přijímací testy jsou vždy písemné, ze tří uvedených odpovědí je vždy pouze jedna správná. Ve studijních oborech Speciální pedagogika – vychovatelství a Zdravotnický záchranář je přijímací řízení dvoukolové. V rámci studijního oboru Speciální pedagogika – vychovatelství probíhá druhé kolo formou ústního pohovoru před jmenovanou komisí na rozdíl od studijního oboru Zdravotnický záchranář, kdy uchazeči o studium absolvují praktickou talentovou zkoušku z tělesné výchovy v plavání a běhu.

V akademickém roce 2014/2015 se přihlásilo ke studiu na ZSF JU celkem **2 302** uchazečů, kdy největší zájem v rámci prezenční formy studia projevovali o bakalářský studijní obor Fyzioterapie, na který se hlásilo **319** uchazečů, na studijní obor Všeobecná sestra **192** uchazečů a na studijní obor Sociální práce ve veřejné správě **144** uchazečů. Oproti prezenční formě studia byl v kombinované formě největší zájem o studijní obor Speciální pedagogika – vychovatelství, na který se hlásilo **81** uchazečů, na studijní obor Všeobecná sestra **77** uchazečů a na studijní obor Sociální práce ve veřejné správě **66** uchazečů.

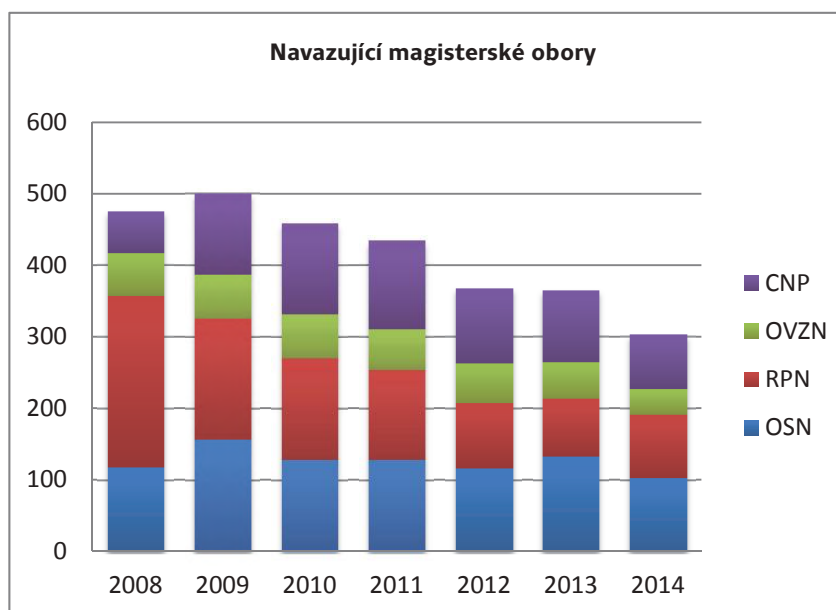
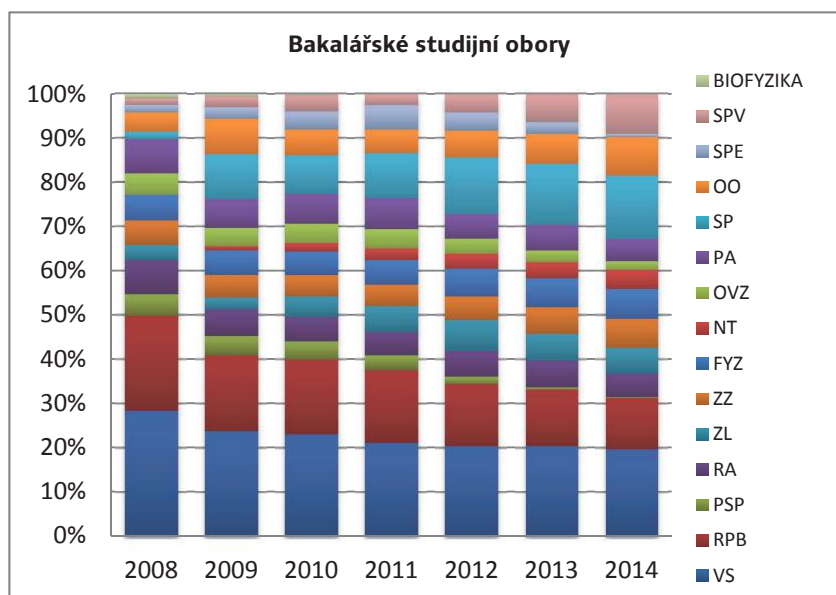
Ke studiu na Zdravotně sociální fakultě bylo celkem přijato **719** studentů do bakalářských studijních oborů, **142** studentů do navazujících magisterských studijních oborů a **8** studentů do doktorských studijních oborů, tzn., že bylo přijato ke studiu celkem **869** studentů.



3.3 Vývoj počtu studentů v jednotlivých oborech v letech 2008–2014

Aktuální počty studentů podle jednotlivých studijních oborů jsou uvedeny v tabulce a grafech.

Obor	Počet studentů bakalářského studia celkem						
	2008	2009	2010	2011	2012	2013	2014
VS	413	421	413	395	375	392	373
RPB	315	305	304	305	254	242	224
PSP	70	75	75	62	32	7	1
RA	114	105	99	97	107	115	104
ZL	47	50	83	107	127	119	106
ZZ	81	88	83	91	97	115	125
FYZ	85	98	97	103	115	123	129
NT	0	18	34	49	60	68	81
OVZ	70	71	80	80	65	51	40
PA	112	114	122	128	101	108	95
SP	25	181	154	188	234	263	270
OO	64	140	105	101	111	132	165
SPE	26	48	74	101	71	48	12
SPV	22	43	64	46	78	121	172
Biofyzika	13	8	4	1	0	0	0
Obor	Počet studentů magisterského studia celkem						
	2008	2009	2010	2011	2012	2013	2014
OSN	119	157	129	129	117	133	103
RPN	239	169	142	125	91	81	89
OVZN	59	61	61	57	55	51	35
CNP	59	114	127	124	105	100	76



3.4 Soustředění pro studenty 1. ročníků

Zdravotně sociální fakulta pořádala již třetím rokem úvodní soustředění studentů 1. ročníků bakalářských studijních oborů prezenční formy studia. Stejně jako v předešlých letech se soustředění konalo v ubytovacím zařízení České pošty, s. p., v Rožmberku nad Vltavou, které prostorově od-





povídalo požadavkům kladeným na tento typ akce. Ve spolupráci se studenty vyšších ročníků je na soustředění zahájena systematicky kontinuální a komplexní práce se studenty. Studenti se nejen seznamují s ročníkovým vyučujícím, ale získávají i detailní informace o studovaném oboru. Hlavním přínosem tohoto netradičního „zápisového“ soustředění je neformální seznámení se s ostatními studenty a vyučujícími, ale také

s dalšími aktivitami fakulty. Součástí této akce je i sportovní program doplněný o hlubší poznání jihočeského regionu včetně obce, města Rožmberku nad Vltavou, v jehož blízkosti stojí hrad Rožmberk.

3.5 Podpora zaměstnanosti absolventů

Zdravotně sociální fakulta dlouhodobě a cíleně vyvíjí aktivity k podpoře zaměstnanosti svých absolventů. Podpora je zajišťována především na těch pracovištích, se kterými fakulta spolupracuje při zajištění odborné praxe studentů. Zpětnou vazbou z těchto pracovišť získává i důležité informace o reálných potřebách aplikační sféry a požadavcích kladených na pracovníky příslušných profesí.

S budoucími zaměstnavateli fakulta spolupracuje zejména v souvislosti s organizací odborných praxí ve všech studijních oborech. Tato pracoviště pak sama oslovují studenty a následně absolventy s pracovní nabídkou.

3.6 Podpora studentů se specifickými potřebami

Z hlediska péče o studenty se specifickými potřebami fakulta spolupracuje s Centrem podpory studentů se specifickými potřebami, zřízeným Jihočeskou univerzitou. Pracovníci centra jsou kontaktováni proděkanou pro studijní a sociální záležitosti a společně vytvářejí plán a možnosti realizace systematické podpory studentů se specifickými potřebami.

3.7 Projekty a aktivity studentů

Popularizační semináře

Popularizační semináře realizované v rámci projektu scienceZOOM studenty a zaměstnanci ZSF JU byly určeny pro žáky základních škol v jižních Čechách. Pomocí interaktivní metody se lektoři zaměřili především na prevenci. Upozornili žáky na následky zneužívání látek, nevhodnou životosprávu včetně nesprávného stravování a nedostatku pohybu.



Největší úspěch měly speciální brýle simulující opilost. Semináře byly kladně hodnoceny, jak ze strany žáků, tak ze strany pedagogů.

„Hrou proti AIDS“

Více než 500 žáků a studentů se zapojilo do projektu „Hrou proti AIDS“, který se již pátým rokem konal na ZSF JU. Studenti 3. ročníku studijního oboru Ochrana veřejného zdraví seznamovali zábavnou a interaktivní formou s pravidly prevence a všemi riziky onemocnění HIV/AIDS a dalšími pohlavními chorobami. Projekt byl cíleně zaměřen pro žáky druhého stupně základních škol, zejména pro osmé a deváté třídy, a pro studenty středních škol a učilišť. Projekt „Hrou proti AIDS“ byl realizován pomocí dvou částí. V první části se žáci a studenti vystřídali u 5 stanovišť obsahujících témata: cesty přenosu HIV, láska, sexualita a ochrana před HIV, zábrana nechtěného těhotenství, pohlavně přenosných infekcí a HIV, sexualita řečí těla, život s HIV/AIDS. Druhou část tvořily návštěvy léčeben v Červeném Dvoře, Karlově a Opařanech.



Volejbalový maraton



Zdravotně sociální fakulta byla opět pořadatelem mezifakultního volejbalového turnaje O pohár rektora Jihočeské univerzity, který se konal ve Sportovní hale nepřetržitě 2014 minut. Volejbalový maraton se konal již potřetí a každý rok je o minutu delší, podle letopočtu. Maratonu se účastnilo 25 týmů z různých fakult Jihočeské univerzity, v celkovém počtu 162 hráčů. Byl zajištěn i doprovodný program pomocí účasti Centra civilizačních chorob ZSF JU, prezentací ukávek canisterapie a základů první pomoci.

Den vědy v Géčku

V rámci projektu scienceZOOM se Zdravotně sociální fakulta velmi úspěšně prezentovala v nákupním centru Géčko. Veřejnost velmi ocenila ukázkové zásahy zdravotnických záchranářů, lekce chůze Nordic Walking, poradnu životního stylu včetně pohybových aktivit. Studenti z Centra prevence civilizačních chorob zájemcům měřili tlak a index tělesné hmotnosti, včetně hodnoty tuku v těle. Jednalo se o velmi dobrou prezentaci Jihočeské univerzity jako celku, jelikož každá fakulta ukázala své zaměření.



Seriál zdraví

S velkým ohlasem se opět setkala akce propagující Nordic Walking, do které se již potřetí ZSF JU zapojila. Projekt přilákal více než sto lidí, kteří se za pomoci severských holí vydali na procházku nedalekým okolím. Lekce chůze Nordic Walking doplnily bezplatné zdravotní testy. Velmi výrazně byli zastoupeni i studenti z Univerzity třetího věku. Zájemci si mohli speciální severské hole zapůjčit u Akademické knihovny, kde od zkušených instruktorů obdrželi pokyny, jak hole používat. Akce v rámci Seriálu zdraví se konala pod záštitou děkanky ZSF JU, hejtmana Jihočeského kraje, primátora města České Budějovice a ve spolupráci s Nemocnicí České Budějovice, a. s.



Noc venku



Studenti fakulty se zapojili jako dobrovolníci mimořádné akce Noc venku. Jednalo se o charitativní akci, jejímž cílem bylo podpořit osoby bez přístřeší tím, že si co nejvíce lidí vyzkouší přespat jednu noc venku. Jednalo se o zážitkovou formu s účelem seznámit veřejnost s problematikou bezdomovectví.

Sestra v Thajsku je prestižní povolání

Jihočeská příloha Mladé fronty Dnes uveřejnila v pondělí 8. prosince 2014 velký článek o Sabině Ludányiové, studentce třetího ročníku studijního oboru Všeobecná sestra, která absolvovala dvouměsíční stáž v Thajsku. Po návratu se rozhodla podělit se s ostatními studenty o své zážitky a zkušenosti a motivovat je k tomu, aby také vycestovali v rámci studia do zahraničí a načerpali nové zkušenosti. „Z našeho oboru moc studentů nevyjíždí a dle mého názoru je to obrovská škoda,“ vysvětlila studentka. Setkání se studenty,



které Sabina uspořádala, zaujalo redaktorku MF Dnes Ludmilu Mlsovou, která ji oslovila s nabídkou rozhovoru pro Mladou frontu Dnes.



Letem světem s Mikulášem aneb Jak to chodí o Vánocích v různých zemích

Studenti se zúčastnili dobrovolnické aktivity, při níž navštívili několik domovů pro seniory. Připravili diskusní fórum o zvycích a tradicích Vánoc v různých státech světa. Studenti byli v tradičních převlecích čerta, an-

děla a Mikuláše. Rozdávali seniorům vánoční cukroví a společně si zazpívali lidové písně a koledy.

3.8 Celoživotní vzdělávání

V souladu s dlouhodobým záměrem rozvoje vzdělávací, vědecké, vývojové a inovační, umělecké a další tvůrčí činnosti vysoké školy na období let 2011–2015, v intencích jeho aktualizace pro rok 2014, naplnila ZSF JU vymezené strategické směry a cíle k podpoře celoživotního vzdělávání a posílení orientace od kvantity ke kvalitě.



V roce 2014 realizovala fakulta celkem **42 kurzů** celoživotního vzdělávání. Jednalo se o 3 kurzy pro 27 účastníků v rámci akreditovaných studijních programů a 39 kurzů v rámci Univerzity třetího věku.

V oblasti kvality a relevance vzdělávání Zdravotně sociální fakulta:

- připravila program „Písemné a elektronické komunikace k osvojení dovednosti správně a rychle komunikovat“ pro studenty a administrativní pracovníky;
- rozšířila nabídku programů celoživotního vzdělávání, otevřela nový cyklus výběrových přednášek pro odbornou i širší veřejnost;
- rozšířila nabídku studijních programů, modulů a kurzů Univerzity třetího věku, otevřela studijní obor „Péče o člověka a jeho zdraví“ v Prachaticích. Realizovala zde badatelský studijní program Univerzity třetího věku „Zlatá stezka“ (2. ročník);
- vede agendu „Klubu absolventů U3V Zdravotně sociální fakulty JU“, realizuje pro cca 70 účastníků každoročně deset výběrových přednášek a setkání řádně dokladovaných ve vzdělávacím systému Univerzity třetího věku.

V oblasti otevřenosti vzdělávání Zdravotně sociální fakulta:

- vytvořila za přispění a účasti odborných pracovníků archivů a regionálních historiků pasovského regionu badatelské zázemí pro 20 účastníků vzdělávacího programu „Zlatá stezka“;
- prezentovala vzdělávací koncepci Univerzity třetího věku, respektive příklady dobré praxe na konferencích a odborných jednáních Asociace Univerzit třetího věku ČR.

V programech a kurzech Univerzity třetího věku realizovalo vzdělávání 973 účastníků, z nich pak v kurzech zaměřených:

- přírodovědně (154 účastníků);
- technicky (91 účastníků);
- zdravotnický (341 účastníků);
- společenskovedně (289 účastníků);
- pedagogicky (39 účastníků);
- psychologicky (22 účastníků);
- kulturně (37 účastníků).



Univerzita třetího věku je zcela specifická forma vzdělávání na Zdravotně sociální fakultě realizovaná v pěti ucelených tříletých oborech:

- Péče o člověka a jeho zdraví
- Člověk ve zdraví, nemoci a tísni
- Člověk jako součást přírody a společnosti
- Historie jižních Čech
- Kvalita života: Zlatá stezka

Nabídku kurzů celoživotního vzdělávání doplňují samostatné cykly výběrových přednášek pro odbornou veřejnost, účastníky i zájemce o celoživotní vzdělávání.

V roce 2014 byly realizovány kurzy sociálního zaměření:

- Úvod do problematiky dětských práv
(platnost: 5. 9. 2013 – 5. 9. 2015)
- Úvod do problematiky lidských práv v kontextu sociální práce
(platnost: 5. 9. 2013 – 5. 9. 2015)
- Úvod do problematiky náhradní rodinné péče
(platnost: 5. 9. 2013 – 5. 9. 2015)
- Úvod do problematiky sociální práce se seniory
(platnost: 5. 9. 2013 – 5. 9. 2015)
- Úvod do problematiky sociální práce s handicapovanými jedinci
(platnost: 5. 9. 2013 – 5. 9. 2015)
- Úvod do problematiky mediace a probace v sociální práci
(platnost: 5. 9. 2013 – 5. 9. 2015)
- Vybrané kapitoly ze sociální práce s dětmi migrantů a azylantů
(platnost: 5. 9. 2013 – 5. 9. 2015)
- Vybrané kapitoly z problematiky sociální práce s imigranty a azylanty
(platnost: 5. 9. 2013 – 5. 9. 2015)
- Úvod do problematiky supervize v sociální práci
(platnost: 5. 9. 2013 – 5. 9. 2015)

4. Absolventi



Zdravotně sociální fakulta měla v akademickém roce 2013/2014 celkem 534 absolventů; z toho 379 absolventů bakalářských studijních oborů a 155 absolventů navazujících magisterských studijních oborů. V následující tabulce jsou uvedeny počty absolventů ve srovnání v jednotlivých oborech a letech 2008–2014.

Stupeň studia	Obor	2008	2009	2010	2011	2012	2013	2014
Bakalářský	VS	106	121	100	101	108	69	69
	RPB	102	108	72	75	55	68	46
	PSP	0	22	26	7	19	21	4
	RA	40	28	31	20	18	23	20
	ZL	14	13	9	8	7	37	32
	ZZ	13	15	17	20	22	13	19
	FYZ	0	22	30	26	28	32	29
	NT	0	0	0	0	8	10	17
	OVZ	29	28	19	20	19	21	7
	PA	13	33	26	36	23	26	26
	SP	0	0	0	35	32	40	54
	OO	0	0	0	19	31	15	21
	SPE	0	0	0	16	18	23	32
	SPV	0	0	0	8	20	17	3
	BIOFYZIKA	1	3	3	2	2	0	0
Magisterský	VS	25	24	71	45	40	38	57
	RPN	72	124	79	45	62	41	29
	OVZN	0	26	23	27	23	0	23
	CNP	0	0	42	40	53	48	46
CELKEM ABSOLVENTŮ		415	567	548	550	588	542	534

Studenti, jejichž studijní průměr za celou dobu studia byl do 1,50 a státní závěrečnou zkoušku vykonali s celkovým prospěchem „výborně“, absolvovali studium s vyznamenáním, tj. obdrželi červený diplom. Celkem bylo vydáno 73 červených diplomů, z toho 43 v bakalářských studijních oborech a 30 v navazujících magisterských studijních oborech.

5. Věda a výzkum



Výsledky vědecké činnosti Zdravotně sociální fakulty v roce 2014 jsou patrné v rámci publikačních výstupů, konferencí, odborných seminářů a také dlouholeté spolupráce s neziskovým a státním sektorem, který je orientován na přímou práci s lidmi.

V roce 2014 pokračovalo řešení interních výzkumných záměrů – výzkumných týmů RVO, na kterých spolupracují akademičtí pracovníci a studenti z různých kateder a oborů. Vytvářejí tak multidisciplinární týmy, jež adekvátně naplňují poslání ZSF JU. Jedná se o „Biotechnologický a ošetřovatelský výzkum“, „Sociální determinanty zdraví“ a „Environmentální a pracovní zdraví“.

5.1 Projektová činnost Zdravotně sociální fakulty

V roce 2014 byly za Zdravotně sociální fakultu podány 3 projektové žádosti do veřejné soutěže Grantové agentury České republiky (dále jen GA ČR), 1 projektová žádost týmového projektu do Grantové agentury Jihočeské univerzity v Českých Budějovicích (dále GA JU), 1 návrh projektu do Agentury pro zdravotnický výzkum MZ ČR, 2 návrhy projektu do programu TA ČR BETA, 1 projektová žádost do HORIZON 2020, 1 návrh do Norských fondů, 1 návrh do ESC a 1 návrh projektu do „ESHRE Research Grant“. Do přípravy návrhů projektů byla aktivně zapojena projektová kancelář, kancelář pro vědu a výzkum a ekonomické oddělení ve spolupráci s řešitelskými týmy navrhovaných projektů a dalšími spolunavrhovateli z jiných institucí.

V roce 2014 bylo na ZSF JU v řešení celkem 13 vědeckých projektů, z toho 8 projektů evidovaných v Centrální evidenci projektů (CEP), tj. 2 standardní projekty GA ČR, 3 projekty COST, 1 projekt IGA MZ ČR, 1 projekt Bezpečnostního výzkumu MV ČR, 1 projekt programu TA ČR BETA, 4 projekty GA JU (z toho 3 projekty týmové a 1 projekt individuální) a 1 mezinárodní partnerský projekt programu Euratom FP7. V uvedených projektech participují rovněž studenti magisterského a doktorského studia, což jim napomáhá v získání zkušeností s vědeckými projekty a s přípravou na možnou budoucí vědeckou činnost.



5.2 Vědecké projekty řešené v roce 2014

Evidované CEP	Typ projektu	Řešitel	Název
	GA ČR standardní	M. Velemínský, ml. (spoluřešitel)	Dopady znečištěného ovzduší na genom novorozenců
	GA ČR standardní	Z. Chval	Interakce organokovových protinádorových komplexů s nukleovými kyselinami a proteiny: studium sekvenční a substrátové selektivity
	IGA MZ ČR	S. Bártlová	Zvyšování bezpečnosti ošetrovatelské péče
	COST	J. Vacková	Sociální determinanty a jejich vliv na zdraví imigrantů žijících v České republice
	COST	M. Velemínský, ml.	Medicínské a salutogenní přístupy a jejich integrace v prenatální a postnatální péči českých žen se zvláštním důrazem na imigranty
	COST	V. Tóthová	Obezita a nadváha u romské minority v Jihočeském kraji
	MV ČR Bezpečnostní výzkum	F. Zölzer	Ochrana obyvatelstva v závislosti na diferenciaci populace
TA ČR	A. Bulava	Vliv moderních nefarmakologických metod léčby kardiovaskulárních onemocnění na délku pracovní neschopnosti	

Neevidované CEP	Typ projektu	Řešitel	Název
	GA JU týmový	V. Tóthová	Odras kvality života v ošetrovatelství
	GA JU týmový	A. Kajanová	Současné postavení romské ženy v rodině a ve společnosti
	GA JU týmový	K. Kotrbová	Význam terapeutické skupiny v prevenci recidiv sebevražd
	GA JU individuální	N. Brandová	Sociální exkluze jako determinanta zdraví u uživatelů pervitinu
	7RP Euratom	F. Zölzer (spoluřešitel)	OPERRA – Open Project for the European Radiation Research Area
	Výzkumný tým RVO	M. Eisenberger	Biotechnologický a ošetrovatelský výzkum
	Výzkumný tým RVO	J. Vacková	Sociální determinanty zdraví u vybraných cílových skupin
Výzkumný tým RVO	F. Zölzer	Environmentální a pracovní zdraví	

5.3 Vědecké projekty podané v roce 2014

	Typ projektu	Řešitel	Název
Evidované CEP	MZ ČR AZV	V. Tóthová	Intervenční postupy v preventivní kardiologii
	GAČR standardní	Z. Chval	Reakční mechanismy bioorganických komplexů
	GAČR standardní	H. Konečná	Náhradní mateřství v ČR: současný stav a návrhy řešení
	GAČR standardní	A. Mojžíšová	Protoprofesionalizace a artikulace nesnází v interakcích
	Horizon 2020	V. Tóthová	N(O)BESITY
	Norské fondy	V. Tóthová	Preparation, Promotion and Maintenance of Active Ageing

	Typ projektu	Řešitel	Název
Neevidované CEP	GAJU týmový	V. Tóthová	Využití koncepčních modelů v klinické a komunitní praxi
	ESHRE	H. Konečná	Future of the surrogate motherhood-logistic, organizational and psychosocial challenges

5.4 Publikační činnosti fakulty za rok 2014

V roce 2014 byly vydány tyto významné odborné monografie ve spolupráci se ZSF JU:

- HÁLA, J., KRELL, W., MÖLLER, E. Quo vadis poena. Praha: Triton, 2014, 170 s. ISBN 978-80-7387-779-8.
- POSPÍŠILOVÁ, E., TÓTHOVÁ, V. Vývoj vybraných ošetrovatelských postupů od nejstarších dob po současnost. Praha: Triton, 2014, 180 s. ISBN 978-80-7387-824-5.
- TÓTHOVÁ, V., DOLÁK, F., HUDÁČKOVÁ, A., NOVÁKOVÁ, D., TREŠLOVÁ, M. Ošetrovatelský proces a jeho realizace. 2. aktualizované vydání. Praha: Triton, 2014, 225 s. ISBN 978-80-7387-785-9.
- VITOŇ, J., VELEMÍNSKÝ, M. Etický aspekt komunikace v pediatrii a v kontaktu s umíráním a smrtí – jeho reflexe v umělecké literatuře. Praha: Triton, 2014, 158 s. ISBN 978-80-7387-844-3.

5.5 Doktorské studium

Zdravotně sociální fakulta uskutečňovala v roce 2014 výuku v akreditovaném studijním programu Ošetrovatelství a studijním programu Rehabilitace, které lze studovat v prezenční i kombinované formě. V roce 2014 úspěšně absolvovalo studium v oboru Prevence, náprava a terapie zdravotní a sociální problematiky dětí, dospělých a seniorů 11 studentů.

Následující tabulky dokumentují počty studentů a úspěšných absolventů v letech 2008–2014 v jednotlivých studijních oborech. Obor Rehabilitace je akreditován od roku 2011 jako čtyřleté studium, proto doposud nebyli žádní absolventi v oboru, tzn. ani v roce 2014.

Obor Prevence, náprava a terapie zdravotní a sociální problematiky dětí, dospělých a seniorů

rok	počet studentů	počet absolventů
2008	119	7
2009	107	23
2010	38	12
2011	31	8
2012	17	6
2013	8	3
2014	0	11

Obor Ošetrovatelství

rok	počet studentů	počet absolventů
2008	12	0
2009	17	0
2010	17	0
2011	11	0
2012	17	3
2013	18	1
2014	21	0

Obor Rehabilitace

rok	počet studentů	počet absolventů
2011	7	0
2012	9	0
2013	16	0
2014	18	0

5.6 Mezinárodní vědecké konference

Zdravotně sociální fakulta organizovala, případně byla spoluorganizátorem celé řady vědeckých konferencí a odborných seminářů.

Ve dnech 20.–21. 1. 2014 se uskutečnila konference pod názvem „**Tužka a papír, anebo počítač?**“ Tato konference se věnovala kvalitativnímu přístupu a metodám ve vědách o člověku. Jejím tématem byl průnik technických, matematických a jiných prostředků do kvalitativního výzkumu ve vědách o člověku. Součástí konference byly vedle příspěvků také workshopy na téma:

- Možnosti a limity programu Atlas.ti: Mgr. Miroslav Charvát, Ph.D., UPOL.
- Boreline: jazykové a jiné pasti publikování v anglicky psaných odborných časopisech: dr. Catriona Menzies, Ph.D., Adam Česká republika.
- Tvorba dotazníku pro kvalitativní výzkum: prof. RNDr. PhDr. Zdeněk Půlpán, CSc., Univerzita Hradec Králové.



Katedra klinických a preklinických oborů společně s Českou kineziologickou společností zorganizovala konferenci **Kontexty klinické kineziologie**, která se konala 5. 4. 2014. Tato konference byla určena pro fyzioterapeuty, rehabilitační lékaře, studenty i další odbornou veřejnost fakulty. Konference se konala v čele se světově uznávanou legendou v oboru doc. MUDr. Františkem Vélem, CSc.

Ve dnech 23.–24. 5. 2014 spoluorganizovala fakulta mezinárodní konferenci **„Freyberghovy dny“** pro odborníky, kteří se zajímají o prenatální a perinatální psychologii a etiku. Pozvání přijal prof. Peter G. Fedor-Freybergh, MD, Ph.D., Dr. h. c. mult., který konferenci uvedl svou myšlenkou „Lidský život začíná v domě prarodičů.“



VII. mezinárodní symposium „The Present and the Future of Nursing and Midwifery“ se konalo pod záštitou katedry ošetrovatelství a porodní asistence ve dnech 2.–3. 9. 2014.

Konference Lidská práva v proměnách času s podtitulem „Postavení ženy v současné společnosti“ se konala 11. 11. 2014. Cílem konference bylo přispět k šíření povědomí o lidských právech a formou diskusního fóra nabídnout různé názory, myšlenky a analýzy k problematice lidských práv. Příspěvky otevřely diskusi na různá témata, zejména k aktuálním aspektům postavení ženy v dnešním světě, zejména mateřství, sladování rodinného a pracovního života, feminizace chudoby a další.



III. mezinárodní konference Zkušenost zprostředkovaného učení probíhala 22. 11. 2014. V rámci konference byla představena metoda instrumentálního učení Reuvena Feuersteina. Upozornila na to, jak lze rozšiřovat mentální možnosti dětí i dospělých, organizovat poznatky a myšlenky a překonávat různé školní, sociální, kulturní i osobnostní bariéry.

Dne 27. 11. 2014 se konala **Studentská vědecká konference pro studenty nelékařských zdravotnických a sociálních oborů** jako součást týmového grantového projektu Odras kvality života v ošetrovatelství. V rámci této konference zde byly prezentovány některé dílčí výsledky výzkumného šetření tohoto projektu.



Studentská vědecká odborná soutěž (SVOČ)

Zdravotně sociální fakulta podporuje studenty Studentskou konferencí a Studentskou vědeckou odbornou soutěží (SVOČ). ZSF JU pořádala SVOČ, na kterou se přihlásilo pět studentů z řad bakalářských a navazujících magisterských programů. Každý přihlášený student pracoval na svém výzkumném projektu pod vedením školitele. Vítězkou byla studentka Bc. Kateřina Tichá, která pracovala pod vedením Mgr. Radky Šulistové, Ph.D., s tématem Sestra patřící k menšinové společnosti. O druhé místo se zasloužila Šárka Selingerová, jež zaujala odbornou komisi svým projektem s názvem Manipulace s prádlem v Nemocnici Český Krumlov, a. s., kdy školitelkou byla RNDr. Jana Krejsová. Třetí cenu pak získala Bc. Denisa Kroupová, která pod vedením PhDr. Bc. Aleny Kajanové, Ph.D., prezentovala svůj výzkum na téma Romské ženy.

6. Rozvoj zahraniční spolupráce





Zahraníční spolupráce je na Zdravotně sociální fakultě vnímána jako jedna z klíčových aktivit, která umožňuje další rozvoj kompetencí jak u studentů, tak u akademických pracovníků, kteří jsou zapojeni do mezinárodních vědecko-výzkumných projektů. Při rozvoji mezinárodní spolupráce spočívalo těžiště spolupráce v kooperaci na společných výzkumech, konferencích, studijních programech, výměn studentů i akademických pracovníků.

Nejvýznamnější spolupráce se zahraničními partnery:

- PXL University College, Hasselt, Belgie;
- Lapland University of Applied Sciences, Finsko;
- North West University in Potchefstroom, Jihoafrická republika;
- Mae Fah Luang University in Chiang Rai, Thajsko;
- The Choice to Change, NGO, Dhaka, Bangladéš;
- Njovu o.p.s., Lusaka, Zambie;
- Debrecen University, Maďarsko.

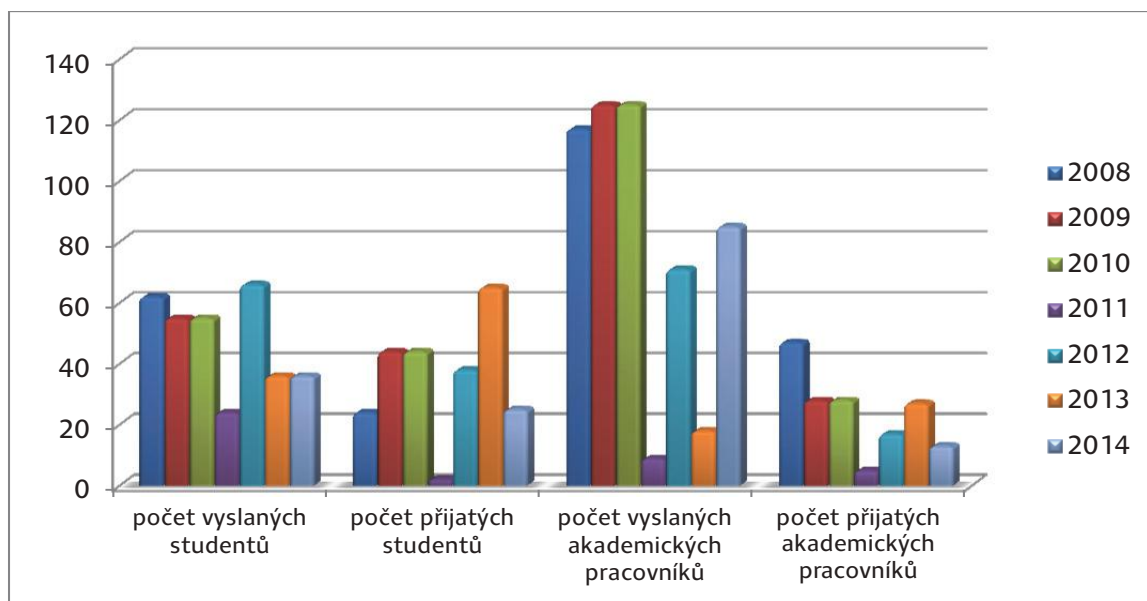
V průběhu roku 2014 byla zahájena jednání o navázání spolupráce s institucí v Nepálu a rozšířená spolupráce v rámci programu Erasmus s institucemi v Dánsku University College UCC a Norsku Telemark University College Porsgrunn.

V roce 2014 ZSF JU vysílala a přijímala studenty i akademické pracovníky celkem v rámci 27 zemí světa. Celkem vycestovalo 36 studentů, jejichž pobyt byl delší než 4 týdny. Převážnou část z celkového počtu 25 přijatých studentů představovalo 18 studentů ze Slovinska, Rakouska a Slovenska, kteří se účastnili CEEPUS týdenní mobility, kterou organizovala Mgr. Vlastimila Ptáčnicková, Ph.D., z oddělení jazyků Zdravotně sociální fakulty.

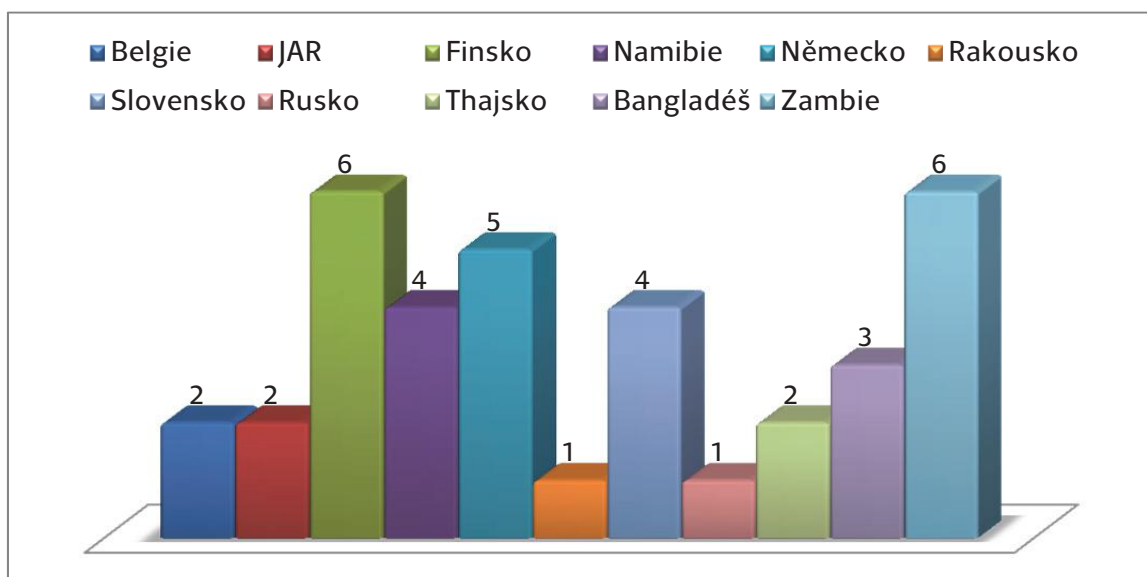
Z celkového počtu vyslaných akademických pracovníků byl u 28 pobyt delší 5 dnů a z celkového počtu přijatých akademických pracovníků byl u 10 pobyt delší 5 dnů.



Mobility studentů a akademických pracovníků v letech 2008–2014

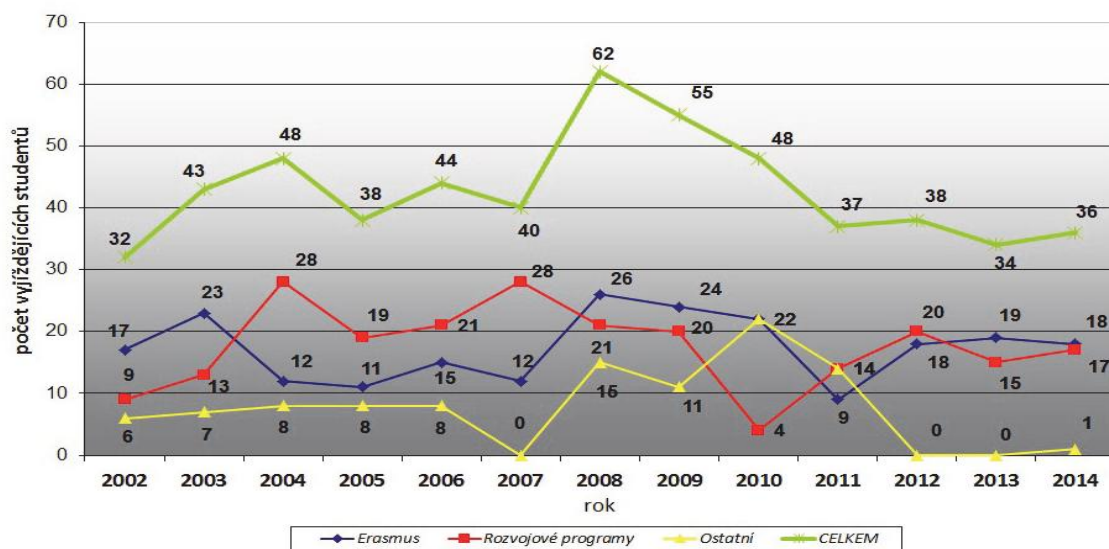


Mobility studentů podle zemí v roce 2014



Mobility byly financovány z různých zdrojů – nejčastěji z programu Erasmus a institucionálního rozvojového plánu Jihočeské univerzity. Dále jsou využívány vlastní zdroje financování Zdravotně sociální fakulty a prostředky z programu CEEPUS.

Vývoj počtu vyjíždějících studentů dle zdrojů financování



7. Rozvojové aktivity



Zdravotně sociální fakulta rozvíjí intenzivní spolupráci se zařízeními zejména v Jihočeském kraji. S vybranými subjekty jsou uzavírány dlouhodobé smlouvy, které zahrnují široké spektrum aktivit, například participaci přednáškové činnosti, sjednávání odborných praxí, spolupráci při zpracování bakalářských a diplomových prací a nabídkou absolventských míst.

V rámci rozvoje aktivit ZSF JU projektová kancelář spolupracovala s řešiteli vědeckých i nevědeckých projektů na přípravě projektových žádostí v oblasti administrativní, metodické a na tvorbě rozpočtu. Celkově bylo do grantových agentur připraveno a následně podáno 21 projektů za ZSF JU. Projektová kancelář spolupracovala s řešiteli realizovaných projektů v oblasti administrativní podpory při zahájení, průběhu i při úspěšném ukončení. Seznamy řešených a podaných projektů v roce 2014 jsou v následujících tabulkách.

7.1 Rozvojové projekty řešené v roce 2014

	Typ projektu	Řešitel	Název
Řešené	MŠMT – IP	D. Prouza	Podpora a rozvoj zahraničních vztahů ZSF JU
	MŠMT – IP	I. Chloubová D. Nováková D. Dvořáčková M. Zeman	Inovace studijních programů ZSF JU na úrovni předmětů Dílní projekty: <ul style="list-style-type: none"> • Multikulturní ošetrovatelství v multimediálních objektech • Teorie a metody soc. práce a předmětu Odborná praxe a supervize studijního programu Rehabilitace • Multimediální rozšíření výuky předmětu Fyzikální terapie v oboru Fyzioterapie
	MŠMT – IP	V. Tóthová	Otevřenost ZSF JU
	MŠMT – IP	M. Tržil	Částečná obměna IT a AV techniky v učebnách
	MŠMT – PVP	L. Maňhová	Dobrovolnický program v Nemocnici České Budějovice, a. s.
	MŠMT – PVP	M. Velemínský, st.	Dětský letní tábor pro děti trpící enurézou a enkoprézou
	ESF – OP VK – rektorátní	M. Velemínský, st. R. Prokešová	Rozvoj postdoktorandských pozic JU (RPP JU)
	ESF – OP VK – rektorátní	A. Binterová	scienceZOOM
	ESF – OP VK – rektorátní	Z. Elišková	scienceZOOM II.

7.2 Rozvojové projekty podané v roce 2014

	Typ projektu	Řešitel	Název
Podané	MŠMT – IP	V. Tóthová	Otevřenost ZSF JU II.
	MŠMT – IP	F. Dolák	Simulační laboratoř pro zdravotnické obory ZSF JU
	MŠMT – IP	V. Tóthová	Otevřenost ZSF JU
	MŠMT – IP rektorátní	D. Prouza	Internacionalizace JU v roce 2015 (část ZSF JU)
	MŠMT – IP rektorátní	J. Šemberová	Rozvoj nabídky vzdělávacích kurzů ČŽV v roce 2015
	MŠMT – IP rektorátní	Z. Toušek	Zavedení projektové praxi v rámci praktické výuky
	MŠMT – IP rektorátní	O. Dvořáčková	Biofyzikální principy vyšetřovacích metod
	MZ ČR – PVP	I. Volfová	Sexuální výchova a prevence sexuálního zneužívání osob s mentální disabilitou – výroba a distribuce informačních materiálů
	MZ ČR prevence kriminality, péče o děti a dorost	J. Boušová	Praktické týdny s kyberšikanou
	MZ ČR prevence kriminality, péče o děti a dorost	V. Radomská	Racionální výživa u dětí od 1 do 3 let
	MZ ČR – PVP	M. Velemínský, st.	Dětský letní tábor pro děti trpící enurézou a enkoprézou
	MZ ČR – PVP	L. Maňhová	Dobrovolnický program v Nemocnici České Budějovice, a. s.
	MZ ČR – PVP	L. Maňhová	Rekondiční pobyty s trénováním paměti pro seniory

7.3 Centra Zdravotně sociální fakulty

Otevření Centra fyzioterapie

Zdravotně sociální fakulta v roce 2014 otevřela zcela nové Centrum fyzioterapie, které sídlí v suterénu budovy Vltava, J. Boreckého 27, České Budějovice.

Centrum fyzioterapie je registrované nestátní zdravotnické zařízení, které poskytuje služby v oblasti fyzioterapie a rehabilitačního lékařství. Jedná se o klinické pracoviště ZSF JU, v rámci kterého působí rehabilitační lékařka, fyzioterapeutka společně s odbornými asistenty katedry klinických a preklinických oborů ZSF JU, a studenty oboru Fyzioterapie, kteří pod tímto vedením vykonávají odbornou praxi.

Centrum fyzioterapie je vybavené moderními přístroji, které je možné využít i pro výzkum a terapii pohybových poruch. Široké spektrum služeb lze využít jak z hrazeného, tak i nehrazeného veřejného zdravotního pojištění.



Rozšíření služeb Centra prevence civilizačních chorob Zdravotně sociální fakulty



Pracoviště Centra prevence civilizačních chorob funguje již od roku 2006, ale v roce 2014 získalo vhodnější zázemí a rozšířilo své služby. Centrum prevence civilizačních chorob nově sídlí v Nerudově ulici 53a, České Budějovice. Centrum zajišťuje poradnu pro zdravotní edukaci, výživové a pohybové poradenství. Zaměřuje se na osvětu a poradenství pro jednotlivce i skupiny. Výhodou centra je, že zde pracují vyučující i studenti, kteří zde vykonávají odbornou praxi v rámci svého oboru.

7.4 Modernizace prostor Zdravotně sociální fakulty

V průběhu roku 2014 bylo zabezpečeno naplňování zpracovaného Dlouhodobého stavebního rozvoje Zdravotně sociální fakulty do roku 2016.

V souladu se stavebním záměrem ZSF JU v intencích připravené stavební projektové dokumentace pro zhotovení stavby, včetně územního rozhodnutí a stavebního povolení, začala v březnu 2014 realizace stavební akce „ZSF JU Vltava – III. etapa přístavby a nástavby“, která byla hrazena z „Programového financování MŠMT ČR, podprogram 13321 Y“ s finanční účastí Zdravotně sociální fakulty.

Podle harmonogramu stavby byly nejdříve zahájeny zemní přípravné práce, přeložky sítí, založení betonových pilotů a od poloviny roku byly zahájeny vlastní stavební práce na přístavbě a nástavbě budovy „Vltava“ na adrese J. Boreckého 27, České Budějovice. Stavba hlavních stavebních a konstrukčních prvků, technologických celků, zařizovacích předmětů a opláštění stavby byly téměř dokončeny do konce roku 2014. Úplné dokončení stavby bylo naplánováno na únor 2015.



V objektu Nerudova 53a, České Budějovice byly na počátku roku 2014 provedeny opravy vodoinstalací a úprava vodovodní přípojky pro potřeby Ústavu zdravotně sociální práce.

ZSF JU v celouniverzitním projektu „Pasportizace a naplnění databáze IS AMI pro zefektivnění správy majetku JU“ v roce 2014 dokončila proces pasportu budovy na adrese E. Destinové 46, České Budějovice.

Pokračoval proces stabilizace a optimalizace výukových prostor a prostorového zázemí kateder a ostatních pracovišť. Během roku byly z prostředků Institucionálního rozvojového plánu JU a rozpočtu ZSF JU v souladu s Konceptí rozvoje IT na ZSF JU pořízeny a obměněny především informační a komunikační technologie využívané v učebnách při výuce, konkrétně:

- výměna nevyhovujících dataprojektorů za tiché a výkonné dataprojektory ve všech běžných učebnách;

- výměna nevyhovujících dataprojektorů za tiché a výkonné dataprojektory v přednáškových sálech;
- výměna zastaralých nevyhovujících PC za nové a výkonné PC s nainstalovanými aktuálními verzemi potřebného SW ve všech běžných učebnách;
- výměna běžných monitorů za dotykové monitory v běžných učebnách;
- výměna nevyhovujících skříněk-pultů pro umístění techniky v běžných učebnách;
- výměna běžných monitorů za interaktivní monitory Smart podium ve všech přednáškových sálech;
- rozšíření centrálního switche o modul s 10 GBps porty – rozšíření propustnosti sítě;
- upgrade virtualizačního SW CITRIX a VMware;
- pořízení Nemocničního informačního systému spolu s odpovídajícím SW vybavením.

V rámci Institucionálního plánu JU „Otevřenost ZSF JU“ proběhla aktualizace vnitřního informačního systému v budovách Zdravotně sociální fakulty podle nové vizuální identity Jihočeské univerzity.

8. Ekonomika



Zdravotně sociální fakulta hospodařila v roce 2014 v oblasti neinvestičních výnosů s částkou 136.272 tis. Kč, v oblasti výnosů investičních s částkou 14.658 tis. Kč.

Hospodaření s neinvestičními prostředky bylo vyrovnané. Hospodářský výsledek Jihočeské univerzity vznikl optimalizací všech výsledků hospodaření jejích součástí. Zdravotně sociální fakulta přispěla kladným vývojem v hospodaření s vlastními zdroji ve výši 328 tis. Kč a část příspěvku MŠMT na výuku a provoz fakulty ve výši 1.634 tis. Kč použije prostřednictvím rektorátu JU na dorovnání nákladů za výuku z ostatních součástí univerzity pro ZSF JU v roce 2014.

Příspěvek MŠMT na výuku a provoz po rozpočtových úpravách činil 103.261 tis. Kč, výnosy ze služeb hlavní a doplňkové činnosti ve výši 3.095 tis. Kč, tržby za prodané zboží a vnitroaktivace služeb ve výši 2.392 tis. Kč. Fakulta v souladu s Pravidly hospodaření Jihočeské univerzity k použití fondů použila fond stipendijní, fond odměn a fond provozních prostředků v celkové výši 1.191 tis. Kč.

Zdravotně sociální fakulta obdržela v roce 2014 dary ve výši 104 tis. Kč, zejména na posílení ediční a publikační činnosti fakulty.

Výnosy v oblasti Rozvoje výzkumné organizace v roce 2014 dosáhly výše 6.478 tis. Kč, z toho 111 tis. Kč bylo převedeno na posílení nákladů RVO v roce 2015. Realizace se opírala zejména o další rok řešení tří interních projektů RVO a realizaci publikační činnosti v oblasti vydávání vědeckých časopisů Journal of Applied Biomedicine a Kontakt.

Specifický výzkum vysoké školy byl realizován ve výši 1.700 tis. Kč řešením projektů v rámci Grantové agentury Jihočeské univerzity.

Institucionální plán byl podpořen šesti projekty na rozvoj fakulty v celkové výši 2.342 tis. korun, dále projekt CEEPUS ve výši 53 tis. Kč.

Realizace vědeckých projektů COST byla v roce 2014 podpořena částkou účelově určených prostředků ve výši 1.307 tis. Kč. Grantová agentura ČR pokryla účelovou dotací realizaci pokračujícího projektu ve výši 1.239 tis. Kč. Další projekt Grantové agentury České republiky je spoluřešitelský a byl podpořen částkou 391 tis. Kč.

Granty Ministerstva zdravotnictví ČR v roce 2014 byly zastoupeny jedním vědeckým projektem Interní grantové agentury MZ ČR a dvěma projekty nevědeckými. Za podpory donátora TA ČR byl realizován víceletý projekt ve výši účelové podpory 506 tis. Kč. Pokračující vědecký projekt ministerstva vnitra byl podpořen účelovou dotací v roce 2014 ve výši 2.225 tis. Kč. Ostatní nevědecké projekty byly realizovány na ZSF JU v roce 2014 ve výši 157 tis. Kč.

Zdravotně sociální fakulta se v roce 2014 účastnila jako spoluřešitel na jednom zahraničním projektu, na jehož realizaci obdržela účelovou dotaci ve výši 888 tis. Kč.

V oblasti 7. rámcového programu EU řeší ZSF JU jeden projekt s náklady v uplynulém roce ve výši 696 tis. Kč, v rámci celouniverzitních projektů Strukturálních fondů EO – OP VK byly pokryty náklady ve výši 1.201 tis. Kč.

Detailní rozbor a analýzy výnosů a nákladů za uplynulé období, jakož i časový vývoj hospodaření fakulty jsou každoročně zpracovávány v samostatném obsáhlém dokumentu Výroční zpráva o hospodaření ZSF JU.

Seznam použitých zkratek

Zkratka	Název
7RP	7. rámcový program
CEP	Centrální evidence projektů
CNP	Civilní nouzová připravenost
CŽV	Celoživotní vzdělávání
FYZ	Fyzioterapie
GA ČR	Grantová agentura České republiky
GA JU	Grantová agentura Jihočeské univerzity v Českých Budějovicích
IGA ČR	Interní grantová agentura České republiky
JU	Jihočeská univerzita v Českých Budějovicích
MŠMT ČR	Ministerstvo školství, mládeže a tělovýchovy České republiky
MV ČR	Ministerstvo vnitra České republiky
MZ ČR	Ministerstvo zdravotnictví České republiky
NT	Nutriční terapeut
OO	Ochrana obyvatelstva se zaměřením na CBRNE
OP VK	Operační program Vzdělávání pro konkurenceschopnost
OSN	Ošetřovatelství ve vybraných klinických oborech
OVZ	Ochrana veřejného zdraví
OVZN	Odborný pracovník v ochraně veřejného zdraví Navazující magisterské studium
PA	Porodní asistentka
PSP	Prevence sociální patologie
RA	Radiologický asistent
RPB	Rehabilitační-psychosociální péče o postižené děti, dospělé a seniory
RPN	Rehabilitační-psychosociální péče o postižené děti, dospělé a seniory Navazující magisterské studium
RVO	Institucionální podpora na dlouhodobý koncepční rozvoj výzkumné organizace
SP	Sociální práce ve veřejné správě
SPE	Speciální pedagogika
SPV	Speciální pedagogika – vychovatelství
U3V	Univerzita třetího věku
VS	Všeobecná sestra
ZL	Zdravotní laborant
ZSF JU	Zdravotně sociální fakulta Jihočeské univerzity v Českých Budějovicích
ZZ	Zdravotnický záchranář

Výroční zpráva o činnosti Zdravotně sociální fakulty Jihočeské univerzity v Českých Budějovicích za rok 2014 byla projednána a schválena Akademickým senátem ZSF JU dne 30. 3. 2015 a Vědeckou radou ZSF JU dne 21. 4. 2015.



**VÝROČNÍ ZPRÁVA ZSF JU O ČINNOSTI
2014**

Jihočeská univerzita v Českých Budějovicích
Zdravotně sociální fakulta

Tisk: Typodesign, s. r. o., České Budějovice

1. vydání 2015

Náklad: 50 ks

56 stran