



Zdravotně
sociální fakulta
Faculty of Health
and Social Sciences

Jihočeská univerzita
v Českých Budějovicích
University of South Bohemia
in České Budějovice

Výroční zpráva o činnosti ZSF JU za rok 2019

Výroční zpráva o činnosti Zdravotně sociální fakulty Jihočeské univerzity
v Českých Budějovicích za rok 2019

- předkládá Mgr. Ivana Chloubová, Ph.D., děkanka fakulty
- projednala Vědecká rada ZSF JU dne 19. 6. 2020
- schválil Akademický senát ZSF JU dne 2. 7. 2020

Obsah

Hlavní část

Úvodní informace.....	5
Plnění aktivit za rok 2019.....	7
Závěr.....	17

Textová příloha

1. Základní údaje o ZSF JU	21
1.1 Kontaktní údaje.....	21
1.2 Organizační schéma ZSF JU.....	22
1.3 Složení orgánů a dalších grémií ZSF JU.....	23
1.3.1 Vedení ZSF JU.....	23
1.3.2 Ředitelé ústavů a institutu ZSF JU.....	24
1.3.3 Vědecká rada ZSF JU.....	25
1.3.4 Akademický senát ZSF JU.....	27
1.4 Poslání, vize a strategické cíle ZSF JU.....	28
2. Studijní programy, organizace studia a vzdělávací činnost	30
2.1 Akreditované studijní programy v českém jazyce.....	30
2.2 Akreditované studijní programy v anglickém jazyce.....	32
2.3 Spolupráce s aplikační sférou ve tvorbě a uskutečňování studijních programů.....	32
2.4 Aktivity celoživotního vzdělávání.....	32
2.5 Další vzdělávací aktivity.....	33
3. Studenti	35
3.1 Opatření ke snižování studijní neúspěšnosti.....	35
3.2 Opatření pro omezení prodlužování studia.....	35
3.3 Vlastní stipendijní programy.....	36
3.4 Poradenské služby.....	36
3.5 Studenti se specifickými potřebami.....	37
3.6 Mimořádně nadaní studenti a zájemci o studium.....	37
3.7 Studenti se socioekonomickým znevýhodněním.....	38
3.8 Podpora studentů – rodičů.....	38
4. Absolventi	39
4.1 Spolupráce a udržování kontaktu s absolventy.....	39
4.2 Zaměstnanost a zaměstnatelnost absolventů.....	40
4.3 Spolupráce s budoucími zaměstnavateli absolventů.....	40
5. Zájem o studium	40
5.1 Příjímání zkoušky ke studiu.....	40
5.2 Spolupráce se středními školami v oblasti propagace ZSF JU.....	41
6. Zaměstnanci	42
6.1 Kariérní řád pro akademické pracovníky, motivační nástroje pro odměňování zaměstnanců.....	42
6.2 Rozvoj pedagogických dovedností akademických pracovníků.....	42
6.3 Podpora zaměstnanců – rodičů, genderová rovnost.....	42
7. Internacionalizace	43
7.1 Podpora účasti studentů na zahraničních mobilitních programech.....	43
7.2 Podpora zahraniční mobility akademických a neakademických pracovníků.....	44
7.3 Podpora integrace zahraničních členů akademické obce.....	44
7.4 Další významné aktivity posilující internacionalizaci.....	45

8. Výzkumná, vývojová, umělecká a další tvůrčí činnost	46
8.1 Propojení tvůrčí činnosti s činností vzdělávací	46
8.2 Zapojení studentů do tvůrčí činnosti.....	46
8.3 Účelové finanční prostředky na výzkum, vývoj a inovace.....	47
8.4 Podpora studentů doktorských studijních programů a pracovníků na postdoktorandských pozicích..	47
8.5 Spolupráce s aplikační sférou na tvorbě a přenosu inovací a jejich komercializace.....	48
9. Zajišťování kvality a hodnocení realizovaných činností	50
9.1 Významné události a skutečnosti v zajišťování kvality a hodnocení realizovaných činností v r. 2019 ..	50
9.2 Infrastrukturní a další významné projekty.....	51
9.3 Kontrolní systém	51
9.4 Knihovnicko-informační služby	52
9.5 Ubytovací a stravovací služby.....	52
9.6 Informační a komunikační technologie.....	53
10. Národní a mezinárodní excelence	54
10.1 Mezinárodní a významná národní výzkumná, vývojová a tvůrčí činnost, integrace výzkumné infrastruktury do mezinárodních sítí a zapojení do profesních či uměleckých sítí.....	54
10.2 Národní a mezinárodní ocenění.....	54
11. Třetí role	56
11.1 Přenos poznatků do praxe	56
11.2 Působení v regionu, spolupráce s regionálními subjekty.....	56
11.3 Nadregionální působení.....	61

Tabulková příloha

2. Studijní programy, organizace a vzdělávací činnost	65
Tab. 2.1 Akreditované studijní programy (počty) – Zdravotně sociální fakulta JU	65
Tab. 2.2 Studijní programy v cizím jazyce (počty) – Zdravotně sociální fakulta JU	65
2.4 Celoživotní vzdělávání	59
Tab. 2.4.1 Kurzy celoživotního vzdělávání (počet kurzů) – Zdravotně sociální fakulta JU	65
Tab. 2.4.2 Kurzy celoživotního vzdělávání (počet účastníků) – Zdravotně sociální fakulta JU	66
3. Studenti	66
Tab. 3.1 Studenti v akreditovaných studijních programech (počet studií) – Zdravotně sociální fakulta JU	66
Tab. 3.2 Studijní neúspěšnost v 1. ročníku studia (v %) – Zdravotně sociální fakulta JU	66
4. Absolventi	67
Tab. 4.1 Absolventi akreditovaných studijních programů (počty absolvovaných studií) – Zdravotně sociální fakulta JU	67
5. Zájem o studium	67
Tab. 5.1 Zájem o studium – Zdravotně sociální fakulta JU	67
6. Zaměstnanci	68
Tab. 6.1 Akademičti, vědečtí a ostatní zaměstnanci (průměrné přepočtené počty) – Zdravotně sociální fakulta JU.....	68
Tab. 6.2 Počet akademických a vědeckých pracovníků podle rozsahu pracovních úvazků a nejvyšší dosažené kvalifikace (počty fyzických osob dle rozsahu úvazků) – Zdravotně sociální fakulta JU	68
Tab. 6.3 Věková struktura akademických a vědeckých pracovníků (počty fyzických osob) – Zdravotně sociální fakulta JU.....	68
Tab. 6.4 Nově jmenovaní docenti a profesori (počty) – Zdravotně sociální fakulta JU.....	69
Tab. 6.5 Vedoucí pracovníci (fyzické osoby) – Zdravotně sociální fakulta JU	69
Tab. 6.6 Akademičtí a vědečtí pracovníci s cizím státním občanstvím (průměrné přepočtené počty) – Zdravotně sociální fakulta	69
7. Internacionalizace	70
Tab. 7.1 Mobilita studentů, akademických a ostatních pracovníků podle zemí (bez ohledu na zdroj financování)	70
Tab. 7.2 Mobilita studentů (počty a podíly absolvovaných studií) – Zdravotně sociální fakulta JU	70
8. Výzkumná, vývojová, umělecká a další tvůrčí činnost	71
Tab. 8.1 Odborníci z aplikační sféry podílející se na výuce a na praxi v akreditovaných studijních programech (počty)	71
Tab. 8.2 Konference (spolu)pořádané Zdravotně sociální fakultou JU v r. 2019	70
Tab. 8.3 Studijní programy/obory, které mají ve své obsahové náplni povinné absolvování odborné praxe po dobu alespoň 1 měsíce (počty) – Zdravotně sociální fakulta JU.....	71
10. Národní a mezinárodní excelence	72
Tab. 10.1 Členství ZSF JU v mezinárodních asociacích, organizacích a sdruženích v r. 2019.....	72
Tab. 10.2 Členství ZSF JU v domácích profesních asociacích, organizacích a sdruženích v r. 2019.....	72
Seznam použitých zkratk.....	73

HLAVNÍ ČÁST

Úvodní informace

Výroční zpráva o činnosti Zdravotně sociální fakulty vychází ve své struktuře z uspořádání Výroční zprávy Jihočeské univerzity v Českých Budějovicích za rok 2019 dle požadavků MŠMT. Výroční zpráva o činnosti Zdravotně sociální fakulty Jihočeské univerzity v Českých Budějovicích za rok 2019 (dále jen VZoČ ZSF JU 2019) se proto skládá ze tří částí: **Hlavní část**, **Textová příloha** a **Tabulková příloha**.

Hlavní část VZoČ ZSF JU 2019 vychází ze struktury Dlouhodobého záměru ZSF JU na období 2016–2020 (nyní označovaného jako Strategický záměr) a z Plánu realizace strategického záměru pro rok 2019 (dříve označovaného jako Aktualizace dlouhodobého záměru). Tyto strategické dokumenty jsou v souladu s Dlouhodobým záměrem Jihočeské univerzity v Českých Budějovicích na období 2016–2020 (nyní Strategický záměr) i Plánem realizace Strategického záměru pro rok 2019 (dříve Aktualizace Dlouhodobého záměru). Zdravotně sociální fakulta se hlásí k vizím, hodnotám a cílům Jihočeské univerzity definovaným v jejích strategických dokumentech. Z tohoto důvodu je v hlavní části VZoČ ZSF JU 2019 definováno celkem pět strategických témat: vzdělávání, výzkum, internacionalizace, otevřenost a řízení.

Posláním hlavní části VZoČ ZSF JU 2019 je popis stavu naplnění Plánu realizace Strategického záměru ZSF JU pro rok 2019. K jednotlivým dílčím cílům definovaným v Plánu realizace Strategického záměru ZSF JU pro rok 2019 jsou doplněny popisy nejvýznamnějších aktivit, které v daném roce vedly k naplňování těchto cílů, a hodnocení, zda a v jaké míře bylo těchto cílů dosaženo. Kromě nich jsou uvedeny i další realizované aktivity, které, třebaže nebyly plánovány pro rok 2019, byly v souladu s těmito cíli a jsou popsány ve Výroční zprávě o činnosti Jihočeské univerzity v Českých Budějovicích za rok 2019.

Členění Textové přílohy odpovídá kapitolám Výroční zprávy o činnosti JU a rozpracovává jejich obsah pro fakultní prostředí. Protože osnova výročních zpráv fakult není závazně daná, byly některé kapitoly, které jsou pro činnost fakulty irelevantní, vynechány. Podobně je tomu i v případě Tabulkové přílohy, do níž jsme rovněž uvedli jen ty údaje, které jsou pro fakultu důležité, vycházející přitom z podkladů JU i z vlastních údajů.

Plnění aktivit za rok 2019

1. Vzdělávání			
PRIORITNÍ CÍLE	DÍLČÍ CÍLE – PLÁNOVANÉ AKTIVITY	PLNĚNÍ AKTIVIT ZA ROK 2019	HODNOCENÍ
Budování, modernizace a inovace prostor/ vybavení pro studijní programy/obory	Budování Simulačního centra pro zdravotnické nelékařské obory (SLNO) dle projektové dokumentace.	<ul style="list-style-type: none"> Budování SLNO probíhalo dle stanoveného harmonogramu. Stavba SLNO byla zkolaudována v polovině roku 2019, od té doby je ve zkušebním provozu a dovybavuje se zdravotnickým materiálem a technikou. 	Splněno
	Rozšíření fyzioterapeutické ambulance – vybudování tělocvičny.	<ul style="list-style-type: none"> V ambulanci byla externí firmou provedena dodávka a montáž závěsného zařízení, ambulance byla dovybavena dalšími fyzioterapeutickými lehátky a pomůckami. 	Splněno
	Revitalizace přednáškových sálů B, C, D.	<ul style="list-style-type: none"> V rámci 2. etapy modernizace výuky byla provedena kompletní rekonstrukce sálů a jejich interiéry byly vybaveny novým nábytkem a AV technikou. 	Splněno
	Pokračování modularizace bakalářských zdravotnických programů v návaznosti na realizaci výuky SLNO.	<ul style="list-style-type: none"> V rámci modularizace zdravotnických programů byly modularizovány jednotlivé předměty. 	Splněno
	Příprava scénářů pro realizaci simulační výuky v SLNO.	<ul style="list-style-type: none"> Ve spolupráci s odbornou sférou byly vytvořeny scénáře pro řešení simulačních situací. 	Splněno
	Vytvoření nových studijních programů v návaznosti na legislativní změny (Dětská sestra, Organizace a řízení ve zdravotnictví).	<ul style="list-style-type: none"> Studijní program Pediatrické ošetřovatelství akreditován v r. 2019, studijní program Organizace a řízení ve zdravotnictví připraven k akreditaci. 	Splněno
Optimalizace studijních programů/ oborů	Příprava studijních textů pro modularizované programy v oblasti vzdělávání Sociální práce a Zdravotnické obory.	<ul style="list-style-type: none"> Texty byly vypracovány jako opory pro výuku v nově akreditovaných sociálně a zdravotnický zaměřených studijních programech. 	Splněno
	Otevření modularizovaného bakalářského studijního programu Sociální práce a programu Zdravotně-sociální péče a magisterského navazujícího studijního programu Management sociální práce v organizacích.	<ul style="list-style-type: none"> Výuka ve všech jmenovaných studijních programech byla zahájena v ZS 2019/20. 	Splněno

PRIORITNÍ CÍLE	DÍLČÍ CÍLE – PLÁNOVANÉ AKTIVITY	PLNĚNÍ AKTIVIT ZA ROK 2019	HODNOCENÍ
Posílení efektivity a kvality výuky	Zapojení studentů do aktivit ústavů ZSF JU (na pozici Pomocné pedagogické a vědecké síly) na všech ústavech. Nabídka interních kurzů ČŽV pro akademické pracovníky ZSF JU, podpora dalšího vzdělávání akademických pracovníků u externích subjektů, odborné semináře pro akademické pracovníky.	<ul style="list-style-type: none"> Všechny ústavy ZSF JU nadále využívají zapojení studentů jako Pomocných pedagogických a vědeckých síl. Proběhly kurzy „Metodologie kvalitativního výzkumu“, „Metodologie kvantitativního výzkumu“, „Power analýza“ a „Práce s databází OBD, Scopus a WoS“. Finančně byly podpořeny programy dalšího individuálního vzdělávání akademických pracovníků. Z organizačních a kapacitních důvodů nebyl seminář uskutečněn. Výše uvedené kurzy proběhly v několika termínech, aby se jich mohl zúčastnit co největší počet akademických pracovníků. Na další kurz již nebyl časový prostor. S uskutečněním semináře o nových výukových metodách je počítáno pro další období. 	Splněno
	Uspořádání semináře pro akademické pracovníky o možnostech využití nových výukových metod.	<ul style="list-style-type: none"> Připraveny k diskusi návrhy dalších otázek. K úpravám SHV nebylo prozatím na univerzitě přistoupeno. Podoba otázek v systému SHV zůstala prozatím zachována. 	Částečně splněno
	Obsahové rozšíření studentského hodnocení výuky (SHV) – úprava a doplnění otázek (vázáno na společný postup v rámci JU).	<ul style="list-style-type: none"> Do systému ČŽV včleněny vyrovnávací jazykové kurzy pro studenty a přípravné kurzy pro uchazeče o studium. Studentům magisterských a doktorských programů nabízeny kurzy metodologie. Další kurzy ČŽV pro studenty nebyly vytvořeny. 	Částečně splněno
Rozvoj služeb orientovaných na studenta	Tvorba kurzů ČŽV pro studenty.	<ul style="list-style-type: none"> Uskutečnily se dva koncerty pěveckého sboru ZSF JU na půdě fakulty. Na konci letního semestru tematický koncert Sto let české hudby a v závěru kalendářního roku koncert předvánoční. Sbor zároveň vystoupil např. při rozsvícení vánočního stromu na Rudolfově nebo v Hospici sv. Jana N. Neumanna v Prachaticích. 	Splněno
	Podpora činnosti fakultního pěveckého sboru – zapojení fakultního pěveckého sboru do akcí pořádaných ZSF JU a zajištění kulturních akcí ve vybraných klinických pracovištích.	<ul style="list-style-type: none"> Podpora studentské účasti na československém púmaratonu. 	Částečně splněno
	Podpora sportovních aktivit studentů orientovaných na zdravý životní styl.	<ul style="list-style-type: none"> Podpora studentů – vrcholových sportovců individuálním plněním studijních povinností. Další studentské sportovní aktivity nebyly realizovány. 	Částečně splněno
	Úprava webových stránek ZSF JU s požadavky „BLIND FRIENDLY WEB“.	<ul style="list-style-type: none"> Některé části webových stránek fakulty upraveny podle požadavků na „BLIND FRIENDLY WEB“, pokračování úprav závisí na avizovaném vzniku nového webu JU včetně jednotného stylu webových stránek fakult. 	Částečně splněno

PRIORITNÍ CÍLE	DÍLČÍ CÍLE – PLÁNOVANÉ AKTIVITY	PLNĚNÍ AKTIVIT ZA ROK 2019	HODNOCENÍ
<p>Rozvoj a profesionalizace celoživotního a dalšího vzdělávání</p>	<p>Realizace připravovaných programů/kurzů ČZV pro odbornou i laickou veřejnost ve vazbě na IP 2016–2018 (Asistent posudkového lékaře, Péče o klienty po CMP, Jíme zdravě celá rodina, Obezita u dětí, Prevence úrazů a násilí v dětském věku, Zásady správné výživy školních dětí, Poruchy příjmu potravy u dětí, Předporodní příprava).</p>	<ul style="list-style-type: none"> Z dříve připravených dlouhodobějších programů ČZV byly realizovány kurzy: Předporodní příprava, Ošetrovatelská péče o pacienta s geriatrickou křehkostí a Trénování paměti pro seniory. Nabízeny byly i další programy ČZV připravené v rámci IP projektu, např. Současná problematika sociální exkluze, Sociální práce s romskou minoritou, Koordinovaná rehabilitace seniorů či Mentor klinické praxe ošetrovatelství a porodní asistence. Pro malý počet zájemců však nemohly být realizovány. Zaměstnancům fakulty a odborné veřejnosti byl určen jednořázkový kurz Diagnostika svalů a kloubů pomocí sonografie. V rámci ČZV probíhaly též jednořázkové vzdělávací akce a přednášky, např. Možnosti psychologické podpory zdraví a prevence návratu onkologického onemocnění či Výživou ke zdraví v každém věku. 	<p>Částečně splněno</p>
	<p>Příprava nových programů/kurzů ČZV pro odbornou i laickou veřejnost v oblasti zdravotnických oborů, sociální práce, bezpečnostních oborů a kurzů Zdravotnická němčina a Zdravotnická angličtina ve vazbě na IP 2019–2020.</p>	<ul style="list-style-type: none"> Proběhla příprava nových profesně zaměřených akreditovaných kurzů (Prevence úrazů a násilí v dětském věku, Zásady správné výživy školních dětí a Vliv životního prostředí na zdraví populace) a k akreditaci byly odevzdaný programy ČZV Metody prevence pádů v nemocničním zařízení pro lékové a nelékové příčiny a Edukační činnost sestry ve změně životní správy v kardioprevenci. K realizaci připraveny jazykové kurzy pro zdravotníky. 	<p>Splněno</p>
	<p>Příprava dvou letních škol (Nové přístupy v geriatrii a komunitní péči, Komunitní péče v sociální práci).</p>	<ul style="list-style-type: none"> Příprava letních škol probíhala v intencích projektu IP 2019–2020 „Letní školy ZSF JU“. Proběhla tematická příprava letních škol, tvorba cenové nabídky, kontaktování zahraničních lektorů, příprava programu včetně přípravy materiálů k jednotlivým přednáškám. Indikátory projektu splněny. 	<p>Splněno</p>
	<p>Další rozvoj programu Dětská univerzita a Juniorská univerzita; realizace příměstských táborů (jarní a letní běh) v rámci DU.</p>	<ul style="list-style-type: none"> Dětská univerzita pokračovala 4. rokem ve stejném tematickém zaměření lekcí. Na program DU navázán cyklus sobotních přednášek pro rodiče a širokou veřejnost. V rámci DU JU se konal jarní a letní příměstský tábor: Programy Juniorské univerzity byly realizovány na 10 středních školách formou interaktivní výuky první pomoci. 	<p>Splněno</p>
	<p>Podpora rozvoje Univerzity třetího věku – příprava nových programů/kurzů.</p>	<ul style="list-style-type: none"> Univerzita třetího věku realizovala 16 programů a kurzů pro 606 účastníků. Ústředním tématem byla kvalita života člověka ve zdraví, nemoci a tísní, v čase lidského života, v historickém, kulturním a přírodovědném kontextu. V rámci uceleného programu „Šumava známá a neznámá“ nově otevřen modul „Šumava slovem i obrazem v literárních textech Kohoutího kříže a na snímcích Fotoateléru Seidel“. Znovuotevřeny kurzy informačních a komunikačních technologií. 	<p>Splněno</p>
	<p>Podpora dalšího vzdělávání akademických pracovníků.</p>	<ul style="list-style-type: none"> V rozpočtu fakulty vyčleněna částka na další vzdělávání akademických pracovníků formou individuálních kurzů. V roce 2019 využita např. k podpoře účasti na kurzech Porod koncem pánevím, Základy práva pro neziskové organizace, Intenzivní péče. 	<p>Splněno</p>

2. Výzkum		PLNĚNÍ AKTIVIT ZA ROK 2019	HODNOCENÍ
PRIORITNÍ CÍLE	DÍLČÍ CÍLE – PLÁNOVANÉ AKTIVITY		
<p>Systém přerozdělování RVO jako moderní a flexibilní nástroj řízení</p>	<p>Revize bodového odměňování akademických pracovníků na základě měnících se požadavků na VaV.</p> <p>Implementovaný systém zapojování akademických pracovníků do interních multidisciplinárních záměrů. Realizace nových výzkumných záměrů.</p>	<ul style="list-style-type: none"> V roce 2019 došlo k revizi bodového hodnocení v oblasti vědecko-výzkumné. Byl navýšen počet bodů za publikační aktivitu, která má sloužit i k motivaci akademických pracovníků k jejich větší publikační činnosti. V roce 2019 bylo zahájeno řešení týmového interního výzkumného záměru podpořeného z RVO s názvem „Fyzická manipulace s pacienty v ošetrovatelské péči“ – hlavní řešitelkou je doc. Trešlová. Dr. Prokešová zahájila řešení individuálního interního výzkumného záměru „Využití managementu klinických rizik v prostředí českých nemocnic“. Tento výzkumný záměr je taktéž podpořen z RVO. V roce 2019 byl z předložených nových záměrů vybrán týmový výzkumný záměr „Vybrané etické aspekty při poskytování zdravotní péče a pomoci při mimořádných událostech v kulturně rozmanité společnosti“. Výzkumný tým povede prof. Zölzer. 	<p>Splněno</p> <p>Splněno</p>
<p>Posílení mezinárodního postavení výzkumu</p>	<p>Získání projektu ERASMUS+ pro vybrané státy (výměnné pobyty akademických pracovníků), který vede k posílení a prohloubení mezinárodní spolupráce ve výzkumu ve všech oblastech vzdělávání realizovaných fakultou.</p>	<ul style="list-style-type: none"> Fakulta se v roce 2019 zapojila do týmu odborníků z Turecka, Maďarska, Slovinska, Španělska a Belgie s cílem vytvořit mezinárodní projekt v rámci programu ERASMUS+ KA203 Strategic Partnerships for higher education. Projekt byl dobře hodnocen a EK přidělila finanční částku pro realizaci projektu. Projekt s výzkumnými i pedagogickými záměry je zaměřen na transkulturní ošetrovatelství. V rámci European Transcultural Nursing Association je fakulta zapojena do výzkumné studie s názvem „Socially Assistive Robots in Health and Social Care“. Do výzkumné studie jsou zapojeny univerzity z dvaceti států. 	<p>Splněno</p>
	<p>Rozvoj spolupráce mezi Clemson University a ZSF JU, výměna pedagogů a příprava mezinárodního projektu Jean Monnet – nastavení mezinárodních výukových modulů včetně výzkumného záměru.</p>	<ul style="list-style-type: none"> V roce 2019 pokračovala spolupráce s Clemson University. Byla realizována výměna pedagogů jak z Ústavu ošetrovatelství, porodní asistence a neodkladné péče, tak i z Ústavu sociálních a speciálněpedagogických věd. Pokračovala spolupráce i v rámci přípravy scénářů pro simulační výuku. Nebyl připraven mezinárodní projekt Jean Monnet – Easmus+ projekty podporují především spolupráci mezi evropskými univerzitami. 	<p>Částečně splněno</p>
<p>Vnitřní systém hodnocení výzkumu</p>	<p>Organizace dalších kurzů potřebných pro zvyšování kompetencí akademických pracovníků ve VaV (metodologie, softwaru, publikování aj.) v návaznosti na předchozí kurzy kvantitativní a kvalitativní metodologie.</p> <p>Realizované odměňování akademických pracovníků na základě transparentního systému zakotveného v opatření děkanky č. 2/2016.</p>	<ul style="list-style-type: none"> V rámci ČZV byly realizovány kurzy, které vedly ke zvyšování kompetencí ve výzkumu. Kurzy byly zaměřeny na používání moderních softwarů (SPSS a ATLAS.ti) pro analýzu dat a vzdělávání v metodologii. Na ZSF JU je nastaven systém hodnocení akademických pracovníků. Jedná se o fakultní kritéria hodnocení jak pedagogické, tak vědecké činnosti. Výsledky jsou vyhodnocovány každý rok a slouží jako podklad pro výkonnostní odměnu. Kritéria hodnocení výsledků akademických pracovníků reflektují hodnocení vědy a výzkumu v ČR. 	<p>Splněno</p> <p>Splněno</p>

3. Internacionalizace			HODNOCENÍ
PRIORITNÍ CÍLE	DÍLČÍ CÍLE – PLÁNOVANÉ AKTIVITY	PLNĚNÍ AKTIVIT ZA ROK 2019	
Zvýšení podílu zahraničních studentů	<p>Pokračování v zavádění mentoringu a buddy systému na ZSF JU. Vytváření dalších multijazyčných dokumentů a guidů pro studenty, zaměstnance a mentory.</p> <p>Adaptace systému přijímání žádostí o zprostředkování nostrifikace pro zahraniční uchazeče o studium oborů nabízených v anglickém jazyce v souvislosti s novými pravidly pro institucionální akreditaci.</p> <p>Součinnost na celouniverzitním projektu Rozvoj poradenských služeb pro zahraniční studenty a zaměstnance na JU zejména na části týkající se řešení krizových situací (zapojení Ústavu radiologie, toxikologie a ochrany obyvatelstva v oblasti odborné konzultace a dohledu nad účelností a aktualizací obsahu vzniklé metodiky a dílčích postupů pro řešení krizových a mimořádných situací).</p>	<ul style="list-style-type: none"> V rámci projektu OP VVV byly v roce 2019 vytvořeny celouniverzitní publikace v českém a anglickém jazyce: Průvodce pro studenty a zaměstnance, kteří chtějí vyjet do zahraničí a Průvodce pro zaměstnance vjíždějící na výukový pobyt nebo školení do zahraničí a Welcome guide for international students. Mentoring a buddy systém byl na ZSF JU zaveden. V roce 2019 proběhly první diskuse o zavedení jednotného systému napříč univerzitou. Konkrétní metodiky a opatření zatím nebyly vypracovány. 	Splněno
	<p>Realizace 12 dvouměsíčních studentských mobilit v rámci IP 2019–2020.</p> <p>Účast studentů a akademických pracovníků na International Week – organizace International Week na ZSF JU.</p> <p>Realizace praxí studentů na zahraničních pracovištích.</p>	<ul style="list-style-type: none"> V roce 2019 proběhlo metodické školení zahraničních studentů a zaměstnanců JU, které vedla Ing. Lenka Brehovská, Ph.D. Školení bylo zaměřeno na řešení krizových situací. V roce 2019 byl dvouletý projekt ICM Erasmus+ úspěšně zakončen. V rámci projektu byly v roce 2019 realizované oboustranné učitelské mobility. Nad rámec uvedeného projektu kreditové mobility byla realizována mobilita studenta doktorského studijního programu ZSF JU na Clemson University. Reciproční mobility studentů z Georgia Southern University na ZSF JU realizované nebyly. V roce 2019 bylo z projektu IP 2019–2020 na ZSF JU zrealizováno 10 zahraničních odborných stáží v celkovém rozsahu 20 studento-měsíců. Alokovaná finanční částka byla plně vyčerpána na stipendia studentů. V dubnu 2019 proběhl na ZSF JU International Week of Social Work. Této akci se zúčastnilo 32 zahraničních studentů a 9 zahraničních pedagogů z osmi zemí. Z nabízených zahraničních odborných stáží a studijních pobytů si studenti ZSF JU vybírají především odborné stáže na zahraničních pracovištích. Tyto odborné praxe jsou řešeny velmi individuálně s ohledem na povinný/předepsaný rozsah praxe. V roce 2019 byly praxe studentů v zahraničí realizovány. 	Částečně splněno
Podpora zahraničních mobilit studentů	<p>Realizace 12 dvouměsíčních studentských mobilit v rámci IP 2019–2020.</p> <p>Účast studentů a akademických pracovníků na International Week – organizace International Week na ZSF JU.</p> <p>Realizace praxí studentů na zahraničních pracovištích.</p>	<ul style="list-style-type: none"> V roce 2019 bylo z projektu IP 2019–2020 na ZSF JU zrealizováno 10 zahraničních odborných stáží v celkovém rozsahu 20 studento-měsíců. Alokovaná finanční částka byla plně vyčerpána na stipendia studentů. V dubnu 2019 proběhl na ZSF JU International Week of Social Work. Této akci se zúčastnilo 32 zahraničních studentů a 9 zahraničních pedagogů z osmi zemí. Z nabízených zahraničních odborných stáží a studijních pobytů si studenti ZSF JU vybírají především odborné stáže na zahraničních pracovištích. Tyto odborné praxe jsou řešeny velmi individuálně s ohledem na povinný/předepsaný rozsah praxe. V roce 2019 byly praxe studentů v zahraničí realizovány. 	Splněno

PRIORITNÍ CÍLE	DÍLČÍ CÍLE – PLÁNOVANÉ AKTIVITY	PLNĚNÍ AKTIVIT ZA ROK 2019	HODNOCENÍ
Rozvoj nabídky studia v cizích jazycích	Organizování Přípravného kurzu ke studiu oboru Nurse v AJ v rámci ČZV.	<ul style="list-style-type: none"> V roce 2019 nebyl na ZSF JU organizován přípravný roční kurz ke studiu oboru Nurse v anglickém jazyce z důvodu nesplnění minimálního počtu uchazečů. 	Nesplněno
	Zapojení hostujících profesorů do výuky.	<ul style="list-style-type: none"> V roce 2019 byli do výuky na ZSF JU zapojeni hostující profesori v rámci programu Erasmus+ a v rámci projektu International Credit Mobility programu Erasmus+. Takto bylo do výuky zapojeno celkem 21 hostujících profesorů. 	Splněno
Realizace cílených marketingových kampaní na podporu internacionalizace	Příprava dvou letních škol ZSF JU s mezinárodní účastí (Nové přístupy v geriatрии a komunitní péči, Komunitní péče v sociální práci).	<ul style="list-style-type: none"> Na konci roku 2019 byly dokončeny přípravy dvou letních škol ZSF JU, které mají proběhnout v létě 2020. 	Splněno
	Spolupráce na vytváření moderní koncepce a strategie v zahraničním marketingu napříč univerzitou.	<ul style="list-style-type: none"> ZSF JU spolupracuje s útvarem marketingu JU na zahraničním marketingu napříč univerzitou. V roce 2019 byl bakalařský studijní program Nurse nabízený v anglickém jazyce díky této spolupráci propagován na portálu studyportals.com. 	Splněno

4. Otevřenost

PRIORITNÍ CÍLE	DÍLČÍ CÍLE – PLÁNOVANÉ AKTIVITY	PLNĚNÍ AKTIVIT ZA ROK 2019	HODNOCENÍ
Rozvoj sítě klíčových partnerů	Systematické zjišťování poptávky po celoživotním vzdělávání na straně zaměstnavatelů, zapojení odborníků z praxe do programů ČZV.	<ul style="list-style-type: none"> Poptávka po ČZV na straně zaměstnavatelů zjišťována nárazově, doposud nesystematicky. Systematický průzkum bude proveden v průběhu roku 2020. Postupně zapojování odborníků z praxe do programů ČZV (např. Mentor klinické praxe ošetřovatelství a porodní asistence; Prevence úrazů a násilí v dětském věku). 	Částečně splněno
	Setkávání se zaměstnavateli absolventů – Den zdravotnických oborů na ZSF JU.	<ul style="list-style-type: none"> Proběhl Den zdravotnických oborů, na kterém měly příležitost se prezentovat jihočeské nemocnice. S majoritním zaměstnavatelem absolventů ZSF JU – Nemocnicí České Budějovice, a. s., fakulta spoluprádala 6. ročník kongresu Budějovice kazuistické. Proběhla setkání se školiteli klinických pracovišť i mentorkami odborné praxe. 	Splněno
	Spolupráce se zaměstnavateli při systematizování nabídky pracovních míst pro absolventy a zjišťování zpětné vazby.	<ul style="list-style-type: none"> ZSF JU spolupracovala se zaměstnavateli svých absolventů při zprostředkovávání nabídky pracovních míst a při vyhodnocování, zda se na nabízené pozice absolventi fakulty hlásili a zda byli přijati. JU rovněž připravila průzkum, v němž bude zjišťovat spokojenost zaměstnavatelů s absolventy JU. Průzkum bude realizován v roce 2020. 	Splněno
	Rozvoj spolupráce s Jihočeským krajem na řešení vybraných regionálních problémů v oblasti zdravotnictví.	<ul style="list-style-type: none"> Probíhala spolupráce s Krajským úřadem Jihočeského kraje na projektu Zapojení studentů a akademických pracovníků ZSF JU do vzdělávání ve zdravotnické problematice v Jihočeském kraji. Odborníci ZSF JU zapojeni do odborných pracovních skupin a komisi řešící zdravotní a sociální problematiku v Jihočeském kraji. 	Splněno

PRIORITNÍ CÍLE	DÍLČÍ CÍLE – PLÁNOVANÉ AKTIVITY	PLNĚNÍ AKTIVIT ZA ROK 2019	HODNOCENÍ
Vybudování Klubu absolventů	Propagace Klubu absolventů mezi novými i dřívějšími absolventy ZSF JU – zvýšení počtu členů.	<ul style="list-style-type: none"> Posílena propagace Klubu absolventů při státních závěrečných zkouškách a při promociích. Propagace Klubu absolventů na webových stránkách fakulty a na sociálních sítích – nárůst počtu členů Klubu absolventů. 	Splněno
	Rozšíření/úprava portfolia benefítů pro členy Klubu absolventů ZSF JU. Intenzivnější propagace.	<ul style="list-style-type: none"> ZSF JU má systém benefítů nastaven z předchozích období. Další benefity (např. karta absolventa, absolventské e-mail) vázané na celouniverzitní postup nebyly v r. 2019 realizovány. 	Částečně splněno
	Inovace webové platformy Klubu absolventů ZSF JU – propojení s webovou platformou JU.	<ul style="list-style-type: none"> Z důvodu očekávání vzniku vizuálně jednotných webových stránek JU bylo od tohoto záměru prozatím upuštěno. 	Nesplněno
	Rozšíření galerie absolventů na webových stránkách fakulty, vytvoření fotodokumentace z profesní praxe absolventů.	<ul style="list-style-type: none"> Vytipování a kontaktování další absolventi ke zveřejnění jejich medailonku na webových stránkách. 	Částečně splněno
Šíření dobrého jména fakulty	Zveřejňovaná a pravidelně obměňovaná nabídka pracovních míst pro absolventy.	<ul style="list-style-type: none"> Nabídka pracovních míst v absolventské části webových stránek fakulty průběžně zveřejňována, pravidelně obměňována a zpětně vyhodnocována. 	Splněno
	Implementace prvků vizuální identity ZSF JU – aktualizace orientačního informačního systému s využitím symbolů vizuální identity.	<ul style="list-style-type: none"> Jednotná vizuální identita kontinuálně implementována v plném rozsahu i při aktualizaci orientačního systému. 	Splněno
	Realizace popularizačních přednášek, seminářů a workshopů s tematikou zdraví a dravého životního stylu.	<ul style="list-style-type: none"> Uskutečnily se např. přednášky pro veřejnost <i>Vliv našich emocí na imunitní systém a zdraví</i>, <i>Postoj k nemoci a jeho možný vliv na naše zdraví</i>, <i>Co je umělého na umělém oplodnění</i>, proběhla série přednášek <i>Životní styl v těhotenství</i>, <i>Porod</i>, <i>Péče o ženu v šestinedělí</i> a <i>Péče o dítě</i> doplněná instruktáží samovyšetření v prsu, konaly se workshopy <i>Třénování paměti pro seniory</i>, <i>Sedíte v práci? Pojďte si s námi zacvičit!</i> či popularizační a edukační akce nutriční terapie <i>Vyber si správně</i>. V rámci Dne zdraví proběhly vzdělávací aktivity pro veřejnost s tématy prevence nemocí srdce a cév, obezita, revmatismus, riziko pádů seniorů, laktiční poradna, radiologické zobrazovací metody, prevence rakoviny prsu, trénování paměti, cvičení, spirituální zdraví apod. 	Splněno
	Participace na společenských a charitativních akcích typu Noc venku, Štěstí s překážkou, Peříčkový týden apod.	<ul style="list-style-type: none"> Studenti a pracovníci ZSF JU se např. zapojili do charitativních akcí Peříčkový týden, Český den proti rakovině či celorepublikové Sběrky potravin. ZSF JU participovala též na celouniverzitních akcích pro veřejnost jako Noc vědců či Den s Jihočeskou univerzitou. Studenti se aktivně zúčastnili odborné soutěže Jihočeská sestřička nebo se v roli figurantů podíleli na cvičení ZONA 2019 či Hluboká 2019. 	Splněno
Rozšíření a propagace nabídky služeb Institutu aplikovaných zdravotně sociálních věd – pracoviště praxe pro laickou i odbornou veřejnost.	Rozšíření a propagace nabídky služeb Institutu aplikovaných zdravotně sociálních věd – pracoviště praxe pro laickou i odbornou veřejnost.	<ul style="list-style-type: none"> V roce 2019 poskytoval Institut aplikovaných zdravotně sociálních věd – pracoviště praxe poradenskou činnost v rámci svých center. Do Centra prevence civilizačních chorob a Centra fyzioterapie bylo v roce 2019 pořízeno nové přístrojové vybavení, které bude použito k rozšíření a zefektivnění stávajících služeb center. Větší využití Laktiční poradny díky realizaci kurzů Předporodní přípravy. 	Splněno
	Smluvní spolupráce s městem Třeboň na projektu seniorského bydlení: zapojení odborníků ze ZSF do přípravy projektu.	<ul style="list-style-type: none"> ZSF JU ve spolupráci s místní samosprávou města Třeboň pokračovala v projektu návrhu třístupňového bydlení pro seniory. V roce 2019 se ke spolupráci na projektu připojilo také město Tábor. 	Splněno

PRIORITNÍ CÍLE	DÍLČÍ CÍLE – PLÁNOVANÉ AKTIVITY	PLNĚNÍ AKTIVIT ZA ROK 2019	HODNOCENÍ
Rozvoj marketingu a komunikace s potenciálními studenty	Aktivní propagace studijních programů ZSF JU na středních školách: realizace Roadshow.	<ul style="list-style-type: none"> Realizace „Roadshow“ po 30 středních školách v Jihočeském kraji i mimo něj. Dále propagace prostřednictvím programů Dětské a Juniorské univerzity a edukačních programů na školách: např. program prevence kyberšikany či lekce první pomoci. 	Splněno
Rozvoj marketingu a komunikace s veřejností a okolím	Podpora medializace fakulty a jejích odborných aktivit, aktivní využívání sociálních sítí.	<ul style="list-style-type: none"> ZSF JU se objevila v regionálních i celostátních médiích v souvislosti s nástupem nové děkanky a s nabídkou nového studijního programu Pediatrické ošetrovatelství. Zaujalo téma kyberšikana (ČRo ČB a 5+2), večerní host Radiožurnálu s fyzioterapeutem Markem Zemanem, atraktivní byla pro média také náplň Dne otevřených dveří (první prezentace vznikajícího Simulačního centra), univerzitní Noc vědců i mezinárodní konference ETNA (Deník). Média zaznamenala též příměstské tábory Dětské univerzity. Formou placené inzerce byly propagovány všechny nabízené obory a programy v příloze týdeníku 5plus2 Kam po střední škole. Dynamické informování o životě na ZSF JU na webových stránkách fakulty (profesionální novinářské zpracování aktualit) a na fakultním Facebooku. 	Splněno
	Propojení patřičných částí webových stránek ZSF JU se specializovanými portály JU o ČZV a Klubu absolventů.	<ul style="list-style-type: none"> Z důvodu očekávání vzniku vizuálně jednotných webových stránek JU bylo od tohoto záměru prozatím upuštěno. 	Nesplněno

5. Řízení			
PRIORITNÍ CÍLE	DÍLČÍ CÍLE – PLÁNOVANÉ AKTIVITY	PLNĚNÍ AKTIVIT ZA ROK 2019	HODNOCENÍ
Rozhodování založené na datech aneb od finanční kontroly ke kontrole řízení	Průběžné doplňování datových souborů, které budou sloučovat data pro analýzy sloužící k rozhodování založeném na datech, a využití provedených analýz.	<ul style="list-style-type: none"> Vybraná data byla zpracována v rámci procesu akreditace studijních programů. Analýzy dosud provedeny nebyly; plánováno v roce 2020. 	Částečně splněno
Systém kvality	Pilotní využití nastaveného standardního výkonu na jednotlivých akademických pozicích (odborný asistent, docent, profesor) v rámci hodnocení akademických pracovníků.	<ul style="list-style-type: none"> Standardizace výkonových ukazatelů pro jednotlivé akademické pozice byla zpracována do systému hodnocení akademických pracovníků a poprvé použita při hodnocení za rok 2018 v květnu 2019. 	Splněno
	Zohlednění výsledků Studentského hodnocení výuky při hodnocení akademických pracovníků.	<ul style="list-style-type: none"> Hodnocení studentů je pravidelně vyhodnocováno řediteli jednotlivých ústavů, nepodařilo se zpracovat výsledky studentského hodnocení do celofakultních hodnotících systémů. 	Částečně splněno
Finanční stabilita a efektivní řízení finančních zdrojů	Postupné posilování rozpočtové odpovědnosti na středním článku řízení fakulty – vytvoření plánu realizace.	<ul style="list-style-type: none"> Jedná se o dlouhodobý úkol vedení fakulty, který si vyžaduje propojení a posílení finančních personálních a funkčních pravomocí a odpovědnosti v rámci komplexních opatření. Dílčí plánované řešení ve finanční oblasti spočívá v posílení disponibilních zdrojů ústavů o rozhodování o použití části grantové režie. 	Částečně splněno
	Vytvoření racionálního plánu na čerpání fondů s ohledem na plánovaný rozvoj fakulty a zachování rezerv.	<ul style="list-style-type: none"> Tento úkol nebyl principiálně realizován, dílčí plnění vychází z plánu čerpání FRIM a Stipendijního fondu na rok 2019. 	Nesplněno

PRIORITNÍ CÍLE	DÍLČÍ CÍLE – PLÁNOVANÉ AKTIVITY	PLNĚNÍ AKTIVIT ZA ROK 2019	HODNOCENÍ
<p>Personální politika</p>	<p>Vyhodnocení analýzy stávající kvalifikační struktury ústavů – definování rizik.</p> <p>Pokračování v přípravě kariérního řádu fakulty ve vazbě na předpokládaný kariérní řád JU.</p> <p>Podpora a zefektivnění systému dalšího vzdělávání akademických i neakademických pracovníků – vyšší počet proškolených pracovníků. Efektivní využití prostředků i IP projektů.</p>	<ul style="list-style-type: none"> Kvalifikační struktura nebyla z důvodu značného pohybu zaměstnanců v roce 2019 komplexně vyhotovena. Kariérní řád JU nebyl doposud vydán. V kontextu návaznosti na předpokládané vymezení obecných zásad, v rámci centrálního kariérního řádu univerzity nebylo možné úkol splnit. Vedle skupinových kurzů dalšího vzdělávání akademických pracovníků organizovaných na fakultě byl dále rozvíjen a využíván individuální systém financování dalšího vzdělávání akademických i neakademických pracovníků. K individuálním školením využili tuto podporu 4 akademičtí a 2 neakademičtí zaměstnanci. 	<p>Nesplněno</p> <p>Nesplněno</p> <p>Splněno</p>
<p>Motivační systém</p>	<p>Analýza provedené hodnocení neakademických pracovníků ve vazbě na znění nového mzdového předpisu JU a úprava ověřovaného systému.</p> <p>Objektivizace nastavení hodnotících kritérií pro neakademické pracovníky.</p> <p>Aktualizace systému hodnocení akademických pracovníků ve vztahu k novému mzdovému předpisu JU s cílem posílit vazbu mezi dosaženými výsledky pedagogické a tvůrčí činnosti a odměnou za práci.</p>	<ul style="list-style-type: none"> Systém hodnocení neakademických pracovníků ZSF JU byl zrušen opatřením rektora. Z důvodu nařízení centrálního způsobu hodnocení neakademických pracovníků nebylo již nutné interní systém hodnocení optimalizovat. Hodnocení neakademických pracovníků bylo dále objektivizováno na základě poskytnutých zpětných vazeb a priorit fakulty. Prvé nasazení této verze bylo realizováno při hodnocení za rok 2018 v květnu 2019. Souvisí s úpravou systému hodnocení akademických pracovníků, viz předchozí odřážka. 	<p>Nesplněno</p> <p>Splněno</p> <p>Splněno</p>
<p>Institucionální kultura</p>	<p>Vydání opatření k činnosti Etické komise ZSF JU.</p> <p>Vyhodnocení nových talárů fakulty v souladu s vizuální identitou fakulty.</p> <p>Vytváření příležitostí a podpora setkávání pracovníků fakulty a studentů.</p>	<ul style="list-style-type: none"> Připraven standard činnosti EK ZSF JU, opatření dosud nevydáno. Bude vydáno v březnu 2020. Byly pořízeny nové taláry v požadovaném rozsahu a kvalitě. Zaměstnanci jednotlivých ústavů ZSF JU spolupracovali se studenty v rámci fungování PomVěd, dále při kulturních akcích pěveckého sboru a při lekcích DU. 	<p>Částečně splněno</p> <p>Splněno</p> <p>Splněno</p>
<p>Rozvoj služeb a zájemí pro studenty a zaměstnance</p>	<p>Renovace vstupní haly objektu Vltava umožňující přátelská a neformální setkávání.</p> <p>Volnočasové aktivity zaměřené na podporu zdravého životního stylu studentů a zaměstnanců.</p>	<ul style="list-style-type: none"> V rámci projektu „Otevřenost“ a rovněž ze zdrojů fakulty bylo realizováno nové vybavení vstupní haly, které vhodným způsobem doplnilo stavební změny prostoru realizované v minulosti. Jedná se o první plánovanou etapu renovace tohoto prostoru. Nebyla realizována společná volnočasová aktivita. 	<p>Splněno</p> <p>Nesplněno</p>

PRIORITNÍ CÍLE	DÍLČÍ CÍLE – PLÁNOVANÉ AKTIVITY	PLNĚNÍ AKTIVIT ZA ROK 2019	HODNOCENÍ
Realizace investiční strategie	Realizace investičního záměru SLNO – zajištění stavební části investice včetně provozní infrastruktury.	<ul style="list-style-type: none"> V srpnu 2019 proběhla kolaudace stavební části přístavby SLNO a související vestavby do přízemí budovy U Výstaviště. Součástí bylo i vybudování nové recepce budovy a rekonstrukce kanalizačních svodů, elektrifiny a toalet. 	Splněno
	Revitalizace přednáškových sálů B, C, D.	<ul style="list-style-type: none"> Úkol byl splněn a všechny tři sály prošly poměrně rozsáhlou modernizací. 	Splněno
	Zhotovení projektové dokumentace na přístavbu budovy v ulici J. Boreckého.	<ul style="list-style-type: none"> Byl vypracován projektový záměr a následně i zadávací dokumentace pro výběr nejvýhodnější nabídky na výběr projektanta přístavby. Aktuálně probíhá proces výběrového řízení. 	Splněno
	Zajištění bezpečnostních vstupů (systém JIS) do budov fakulty.	<ul style="list-style-type: none"> Tato akce byla odložena z důvodu souběhu s projektem JU „Bez bariér“, který realizuje investiční oddělení JU. Původní realizace byla odložena na rok 2020. 	Irelevantní
Informační technologie a systémy	Obměna a rozšíření nevyhovující technické infrastruktury, úprava webových stránek ZSF JU, podpora pracovníků v informačních a dalších podpůrných systémech v souladu s aktuálními technologickými trendy.	<ul style="list-style-type: none"> Byla ustanovena komise na úpravu webových stránek fakulty, která pracovala s omezeným mandátem z důvodu sjednocování webových stránek celé univerzity (projekt má být ukončen 31. 12. 2020). Realizovaly se nezbytné opravy a aktualizace webových stránek, revitalizace anglické části webu, práce pokračují i v roce 2020. Dále bylo na ZSF JU pořízeno nové přístrojové vybavení pro výuku realizované z FSP, rovněž se vypracovala nová koncepce obnovy a obměny tiskárny a kopírek s cílem optimalizovat náklady na tisk a využití přístrojového vybavení. 	Splněno

Závěr

Výše uvedený přehled představuje výčet dílčích cílů stanovaných v Plánu realizace Strategického záměru ZSF JU pro rok 2019 a hodnocení jejich naplňování konkrétními aktivitami, úkoly či opatřeními v daném roce. U většiny stanovených cílů lze konstatovat, že byly výše popsanými aktivitami zcela či alespoň částečně naplněny. Ty cíle, které byly uskutečněny pouze částečně, jsou povětšinou součástí dlouhodobějších vizí, jejichž naplnění je plánováno v delším časovém horizontu. Všechny tyto cíle a na ně navazující aktivity byly zahrnuty do Plánu realizace strategického záměru ZSF JU (dříve Aktualizace dlouhodobého záměru) pro rok 2020. Některé cíle stanovené pro rok 2019 nemohly být naplněny z důvodu návaznosti na celouniverzitní řešení, jehož nebylo v roce 2019 dosaženo, jiné z důvodu nedostatku finančních prostředků či nedostatku časových či personálních kapacit. Od některých plánovaných aktivit muselo být upuštěno z důvodu jiných aktuálnějších úkolů, jako byla zejména příprava nových studijních programů v návaznosti na získání institucionální akreditace či příprava nových programových akreditací. Některými svými činnostmi ZSF JU reagovala na aktuální vnější i vnitřní vlivy, nicméně veškeré její aktivity směřovaly k postupnému naplňování vize a hodnot naší univerzity, k nimž se ZSF JU hlásí.

Přílohy

Textová příloha výroční zprávy o činnosti ZSF JU pro rok 2019

Tabulková příloha výroční zprávy o činnosti ZSF JU pro rok 2019



TEXTOVÁ PŘÍLOHA



1. ZÁKLADNÍ ÚDAJE O ZSF JU

1.1 Kontaktní údaje

Zdravotně sociální fakulta Jihočeské univerzity je podle zákona č. 111/1998 Sb., o vysokých školách, ve znění pozdějších předpisů (dále jen „zákon“) součástí univerzitní veřejné vysoké školy Jihočeské univerzity v Českých Budějovicích. Kontaktní údaje fakulty a umístění jejích jednotlivých pracovišť jsou uvedeny níže:

Název fakulty: Jihočeská univerzita v Českých Budějovicích, Zdravotně sociální fakulta

Zkrácený název: Zdravotně sociální fakulta Jihočeské univerzity nebo ZSF JU

Adresa: J. Boreckého 1167/27, 370 11 České Budějovice

Webová adresa: www.zsf.jcu.cz



J. Boreckého 1167/27, 370 11 České Budějovice
Děkanát

Ústav humanitních studií v pomáhajících profesích
Ústav laboratorní diagnostiky a veřejného zdraví
Institut aplikovaných zdravotně sociálních věd –
pracoviště praxe: Centrum fyzioterapie



Jírovčova 1347/24, 370 04 České Budějovice
Ústav sociálních a speciálněpedagogických věd
Institut aplikovaných zdravotně sociálních věd –
pracoviště praxe: Centrum aktivit pro seniory



Emy Destinové 46, 370 05 České Budějovice



U Výstaviště 26, 370 05 České Budějovice

Ústav ošetrovatelství, porodní asistence
a neodkladné péče
Institut aplikovaných zdravotně sociálních
věd – pracoviště praxe: Centrum zdravotní
gramotnosti



**Nemocnice České Budějovice, a. s.,
Boženy Němcové 585/54, pavilon H,
370 01 České Budějovice**

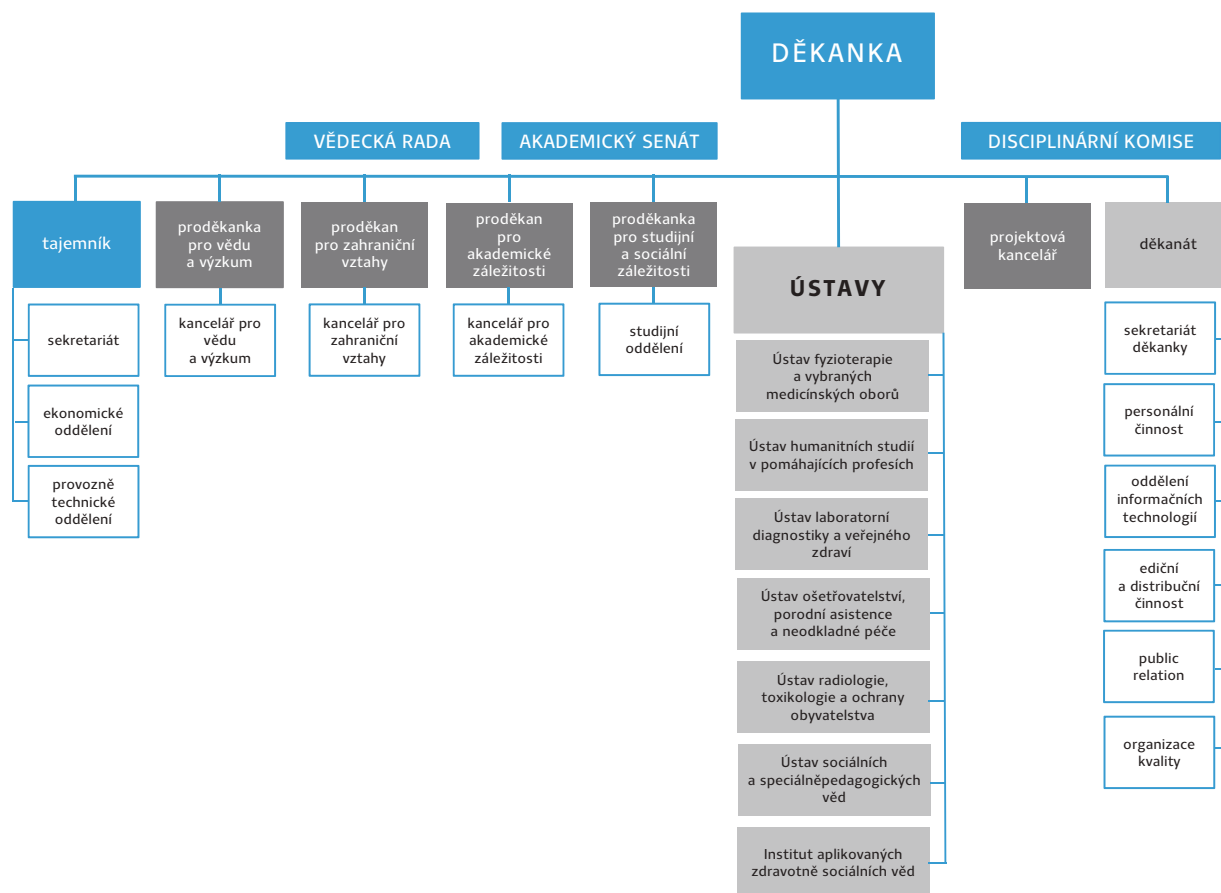
Ústav fyzioterapie a vybraných medicínských
oborů
Ústav radiologie, toxikologie a ochrany
obyvatelstva



Nerudova 53a, 370 04 České Budějovice

Institut aplikovaných zdravotně sociálních
věd – pracoviště praxe: Centrum prevence
civilizačních chorob; Centrum pro seniory

1.2 Organizační schéma ZSF JU



V roce 2019 nedošlo v organizační struktuře fakulty k žádné změně. Organizačními jednotkami fakulty tak v roce 2019 bylo šest ústavů, jeden institut a děkanát tvořený ostatními úseky, odděleními, kancelářemi a samostatnými pracovišti, která jsou podřízena buď přímo děkance fakulty, nebo jinému členu vedení fakulty, jak vyplývá z výše uvedeného organizačního schématu. Organizační strukturu upravuje Organizační řád fakulty, který byl vydán opatřením děkanky č. 2/2018. Ústavy v rámci své působnosti zabezpečují výuku a rozvoj tvůrčí činnosti. V jejich čele stojí ředitelé. Ti úzce spolupracují s garanty studijních programů (dříve oborů), za které jednotlivé ústavy zodpovídají.

V roce 2019 garantoval **Ústav fyzioterapie a vybraných medicínských oborů** bakalářský studijní obor/program Fyzioterapie.

Ústav laboratorní diagnostiky a veřejného zdraví garantoval bakalářské dobíhající studijní obory Zdravotní laborant, Nutriční terapeut, Ochrana veřejného zdraví a magisterský obor Odborný pracovník v ochraně a podpoře veřejného zdraví a nově akreditované bakalářské studijní programy Nutriční terapie a Laboratorní diagnostika.

Ústav ošetrovatelství, porodní asistence a neodkladné péče garantoval dobíhající bakalářské studijní obory Všeobecná sestra, Porodní asistentka a Zdravotnický záchranář a nově bakalářské studijní programy Všeobecné ošetrovatelství, Pediatrické ošetrovatelství Porodní asistence a Zdravotnické záchranářství, dobíhající magisterský obor Ošetrovatelství ve vybraných klinických oborech a nový magisterský program Specializace v ošetrovatelství a dále doktorský studijní program/obor Ošetrovatelství.

Ústav radiologie, toxikologie a ochrany obyvatelstva garantoval bakalářské obory Ochrana obyvatelstva se zaměřením na CBRNE a Radiologický asistent, nový bakalářský studijní program Radiologická asistence a magisterský obor Civilní nouzová připravenost.

Ústav sociálních a speciálněpedagogických věd garantoval dobíhající bakalářské obory Rehabilitační-psycho sociální péče o postižené děti, dospělé a seniory, Sociální práce ve veřejné správě a Speciální pedagogika – vychovatelství a nové bakalářské studijní programy Sociální práce a Zdravotně-sociální péče, dále dobíhající magisterský obor Rehabilitační-psycho sociální péče o postižené děti, dospělé a seniory a nový magisterský program Management sociální práce v organizacích a rovněž doktorský studijní program/obor Rehabilitace.

Ústav humanitních studií v pomáhajících profesích žádný obor negarantuje, ale zabezpečuje výuku humanitních a všeobecně vzdělávacích předmětů (psychologie, právo, ekonomie, filozofie a etika, jazyky) ve všech studijních programech/oborech ZSF JU.

Institut aplikovaných zdravotně sociálních věd – pracoviště praxe je útvarem zřízeným především pro účely aplikace teoretických poznatků do praxe. Součástmi Institutu byly v roce 2019 Centrum prevence civilizačních chorob, Centrum pro seniory, Centrum fyzioterapie, Laktační poradna a Revma poradna.

1.3 Složení orgánů a dalších grémií ZSF JU

1.3.1 Vedení ZSF JU

Vedení ZSF JU v roce 2019

Děkanka fakulty	prof. PhDr. Valérie Tóthová, Ph.D. (do 31. 1. 2019) Mgr. Ivana Chloubová, Ph.D. (od 1. 2. 2019)
Proděkani	
Proděkanka pro studijní a sociální záležitosti	Mgr. Ivana Chloubová, Ph.D. (do 31. 1. 2019) Mgr. Vlastimila Ptáčnicková, Ph.D. (od 12. 2. 2019)
Proděkanka pro vědu a výzkum	doc. Mgr. et Mgr. Jitka Vacková, Ph.D. (do 31. 1. 2019) prof. PhDr. Valérie Tóthová, Ph.D. (od 12. 2. 2019)
Proděkan pro zahraniční vztahy	doc. RNDr. Miroslav Šíp, DrSc. (do 31. 1. 2019) prof. Dr. rer. nat. Friedo Zölzer, DSc. (od 12. 2. 2019)
Proděkan pro akademické záležitosti	Mgr. et Mgr. Ondřej Doskočil, Th.D.
Tajemník	Ing. Jan Bednář, Ph.D.



Na počátku roku 2019 došlo k výměně na pozici děkanky fakulty. K 1. 2. 2019 vystřídala po dvou čtyřletých funkčních obdobích prof. PhDr. Valerii Tóthovou, Ph.D., dosavadní proděkanka pro studijní a sociální záležitosti Mgr. Ivana Chloubová, Ph.D. Kandidátkou na funkci děkanky byla zvolena na zasedání Akademického senátu ZSF JU dne 21. 11. 2018. Ve volbě neměla protikandidáta a získala 13 hlasů z celkových 13 odevzdaných. Její funkční období potrvá do 31. 1. 2023. Do funkce děkanky ji jmenoval rektor JU doc. Tomáš Machula, Ph.D., Th.D., na slavnostním zasedání kolegia děkanky dne 21. 1. 2019. S nástupem nové děkanky došlo ke dni 12. 2. 2019 i ke změnám na pozicích proděkanů. Doc. Mgr. et Mgr. Jitku Vackovou, Ph.D., vystřídala ve funkci proděkanky pro vědu a výzkum bývalá děkanka prof. PhDr. Valérie Tóthová, Ph.D., nově se členy vedení stali Mgr. Vlastimila Ptáčnicková, Ph.D., která ve funkci proděkanky pro studijní a sociální záležitosti vystřídala Mgr. Ivanu Chloubovou, Ph.D., a prof. Dr. rer. nat. Friedo Zölzer, DSc., který coby nový proděkan pro zahraniční vztahy vystřídal doc. RNDr. Miroslava Šípa, DrSc. Ve funkci proděkana pro akademické záležitosti setrval Mgr. et Mgr. Ondřej Doskočil, Th.D., a funkci tajemníka fakulty i nadále zastával Ing. Jan Bednář, Ph.D.

1.3.2 Ředitelé ústavů a institutu ZSF JU

Ředitelé ústavů a institutu ZSF JU v roce 2019

Ústav fyzioterapie a vybraných medicínských oborů (UFM)	Mgr. Petra Zimmelová, Ph.D. (do 30. 6. 2019) MUDr. Mgr. Marcela Míková, Ph.D. (od 1. 10. 2019)
Ústav humanitních studií v pomáhajících profesích (UHP)	Mgr. Vlastimila Ptáčnicková, Ph.D.
Ústav laboratorní diagnostiky a veřejného zdraví (ULZ)	prof. MUDr. Miloš Velemínský, CSc., dr. h. c.
Ústav ošetrovatelství, porodní asistence a neodkladné péče (UOP)	doc. PhDr. Sylva Bártlová, Ph.D. (do 31. 1. 2019) prof. PhDr. Valérie Tóthová, Ph.D. (od 1. 2. 2019)
Ústav radiologie, toxikologie a ochrany obyvatelstva (URT)	prof. Dr. rer. nat. Friedo Zölzer, DSc. (do 31. 5. 2019) Mgr. Zuzana Freitinger Skalická, Ph.D. (od 1. 6. 2019)
Ústav sociálních a speciálněpedagogických věd (USV)	doc. PhDr. Adéla Mojžíšová, Ph.D.
Institut aplikovaných zdravotně sociálních věd – pracoviště praxe (IZSV)	Mgr. Lenka Šedová, Ph.D.

Ředitelky a ředitelé ústavů jsou součástí širšího vedení fakulty a kolegia děkanky ZSF JU. V průběhu roku 2019 došlo ve vedení ústavů k následujícím změnám: Z vedení *Ústavu fyzioterapie a vybraných medicínských oborů* odstoupila k 30. 6. 2019 ředitelka Mgr. Petra Zimmelová, Ph.D. Na přechodnou dobu byl vedením ústavu pověřen zástupce ředitelky ústavu PhDr. Marek Zeman, Ph.D. K 1. 10. 2019 byla do funkce ředitelky ústavu jmenována MUDr. Mgr. Marcela Míková, Ph.D. Ve vedení *Ústavu ošetrovatelství, porodní asistence a neodkladné péče* nahradila k 1. 2. 2019 odstoupivší ředitelku doc. PhDr. Sylvu Bártlovou, Ph.D., bývalá děkanka fakulty prof. PhDr. Valérie Tóthová, Ph.D. Novou ředitelkou *Ústavu radiologie, toxikologie a ochrany obyvatelstva* se k 1. 6. 2019 stala Mgr. Zuzana Freitinger Skalická, Ph.D., která ve vedení ústavu vytřídala prof. Dr. rer. nat. Friedo Zölzera, DSc. Ve vedení ústavů a institutu stálo k 31. 1. 2019 šest ředitelk a jeden ředitel.

1.3.3 Vědecká rada ZSF JU

Vědecká rada ZSF JU v roce 2019

Předsedkyně	
prof. PhDr. Valérie Tóthová, Ph.D.	děkanka fakulty
Interní členové	
doc. PhDr. Sylva Bártlová, Ph.D.	Jihočeská univerzita v Českých Budějovicích, Zdravotně sociální fakulta
doc. MUDr. et. Mgr. Alan Bulava, Ph.D.	Jihočeská univerzita v Českých Budějovicích, Zdravotně sociální fakulta
prof. JUDr. Vilém Kahoun, Ph.D.	Jihočeská univerzita v Českých Budějovicích, Zdravotně sociální fakulta
doc. PhDr. Adéla Mojžíšová, Ph.D.	Jihočeská univerzita v Českých Budějovicích, Zdravotně sociální fakulta
JUDr. Ing. Daniel Prouza, Ph.D.	Jihočeská univerzita v Českých Budějovicích, Zdravotně sociální fakulta
prof. Ing. Václav Řehout, CSc.	Jihočeská univerzita v Českých Budějovicích, Zdravotně sociální fakulta
doc. RNDr. Miroslav Šíp, DrSc.	Jihočeská univerzita v Českých Budějovicích, Zdravotně sociální fakulta
prof. MUDr. Eva Topinková, CSc.	Jihočeská univerzita v Českých Budějovicích, Zdravotně sociální fakulta
doc. Mgr. et Mgr. Jitka Vacková, Ph.D.	Jihočeská univerzita v Českých Budějovicích, Zdravotně sociální fakulta
prof. MUDr. Miloš Velemínský, CSc., dr. h. c.	Jihočeská univerzita v Českých Budějovicích, Zdravotně sociální fakulta
doc. MUDr. František Vorel, CSc.	Jihočeská univerzita v Českých Budějovicích, Zdravotně sociální fakulta
prof. Dr. rer. nat. Friedo Zölzer, DSc.	Jihočeská univerzita v Českých Budějovicích, Zdravotně sociální fakulta
Externí členové	
doc. PhDr. Mária Boledovičová, PhD.	Slovenská republika
prof. RNDr. Vladimír Bošák, CSc.	Trnavská univerzita v Trnave, Fakulta zdravotníctva a sociálnej práce
prof. MUDr. Josef Fusek, DrSc., dr. h. c.	Univerzita Pardubice, Fakulta zdravotnických studií
doc. PhDr. Alice Gojová, Ph.D.	Ostravská univerzita, Fakulta sociálních studií
prof. Dr. Ing. Zdeněk Kůs	Technická univerzita v Liberci, Fakulta textilní
doc. PaedDr. Ilona Mauritzová, Ph.D.	Západočeská univerzita v Plzni, Fakulta zdravotnických studií
MUDr. Jaroslav Novák, MBA	Nemocnice České Budějovice, a. s.
prof. MUDr. Jaroslav Slaný, CSc.	Trnavská univerzita v Trnave, Fakulta zdravotníctva a sociálnej práce
doc. PhDr. Zdeněk Uherek, CSc.	Univerzita Karlova v Praze, Filozofická fakulta
doc. PhDr. Yveta Vrublová, Ph.D.	Slezská univerzita v Opavě, Fakulta veřejných politik
prof. Mgr. Katarína Žiaková, PhD.	Univerzita Komenského v Bratislave, Jesseniova lekárska fakulta v Martine

Vědecká rada ZSF JU od 12. 2. 2019

Předsedkyně	
Mgr. Ivana Chloubová, Ph.D.	děkanka fakulty
Interní členové	
doc. PhDr. Sylva Bártlová, Ph.D.	Jihočeská univerzita v Českých Budějovicích, Zdravotně sociální fakulta
doc. MUDr. et. Mgr. Alan Bulava, Ph.D.	Jihočeská univerzita v Českých Budějovicích, Zdravotně sociální fakulta
doc. Mgr. Zdeněk Chval, Ph.D.	Jihočeská univerzita v Českých Budějovicích, Zdravotně sociální fakulta
prof. JUDr. Vilém Kahoun, Ph.D.	Jihočeská univerzita v Českých Budějovicích, Zdravotně sociální fakulta
doc. PhDr. Adéla Mojžíšová, Ph.D.	Jihočeská univerzita v Českých Budějovicích, Zdravotně sociální fakulta

doc. JUDr. Roman Svatoš, Ph.D.	Jihočeská univerzita v Českých Budějovicích, Zdravotně sociální fakulta
doc. MUDr. Jiří Šimek, CSc.	Jihočeská univerzita v Českých Budějovicích, Zdravotně sociální fakulta
prof. MUDr. Eva Topinková, CSc.	Jihočeská univerzita v Českých Budějovicích, Zdravotně sociální fakulta
prof. PhDr. Valérie Tóthová, Ph.D.	Jihočeská univerzita v Českých Budějovicích, Zdravotně sociální fakulta
doc. PhDr. Marie Trešlová, Ph.D.	Jihočeská univerzita v Českých Budějovicích, Zdravotně sociální fakulta
doc. Mgr. et Mgr. Jitka Vacková, Ph.D.	Jihočeská univerzita v Českých Budějovicích, Zdravotně sociální fakulta
prof. MUDr. Miloš Velemínský, CSc., dr. h. c.	Jihočeská univerzita v Českých Budějovicích, Zdravotně sociální fakulta
prof. Dr. rer. nat. Friedo Zölzer, DSc.	Jihočeská univerzita v Českých Budějovicích, Zdravotně sociální fakulta
Externí členové	
prof. MUDr. Josef Fusek, DrSc., dr. h. c.	Univerzita Pardubice, Fakulta zdravotnických studií
doc. PhDr. Alice Gojová, Ph.D.	Ostravská univerzita, Fakulta sociálních studií
prof. PhDr. Darja Jarošová, Ph.D.	Ostravská univerzita, Lékařská fakulta
prof. Dr. Ing. Zdeněk Kůs	Technická univerzita v Liberci, Fakulta textilní
doc. PaedDr. Ilona Mauritzová, Ph.D.	Západočeská univerzita v Plzni, Fakulta zdravotnických studií
doc. PhDr. Jitka Němcová, Ph.D.	Vysoká škola zdravotnická, o.p.s.
MUDr. Jaroslav Novák, MBA	Nemocnice České Budějovice, a. s.
prof. MUDr. Jaroslav Slaný, CSc.	Trnavská univerzita v Trnave, Fakulta zdravotníctva a sociálnej práce
doc. PhDr. Zdeněk Uherek, CSc.	Univerzita Karlova v Praze, Filozofická fakulta
doc. MUDr. František Vorel, CSc.	Nemocnice České Budějovice, a. s.
prof. Mgr. Katarína Žiaková, PhD.	Univerzita Komenského v Bratislave, Jesseniova lekárska fakulta v Martine



V souvislosti se svým končícím funkčním obdobím odvolala k 31. 1. 2019 děkanka fakulty prof. PhDr. Valérie Tóthová, Ph.D., členy Vědecké rady ZSF JU a nově nastoupivší děkanka Mgr. Ivana Chloubová, Ph.D., jmenovala Vědeckou radu ZSF JU v novém složení. Nová vědecká rada fakulty má 14 interních členů včetně děkanky fakulty, jež radě předsedá, a 11 členů externích.

Vědecká rada ZSF JU měla v roce 2019 tři zasedání, z toho dvě řádná. Slavnostní zasedání ke konci funkčního období paní děkanky prof. Tóthové proběhlo 15. 1. 2019, bilancovalo se její druhé funkční období

a předávaly se pamětní medaile ZSF JU. Druhé již řádné zasedání proběhlo 16. 4. 2019 a členové VR ZSF JU obdrželi jmenovací dekrety. Třetí zasedání proběhlo 8. 10. 2019, kdy proběhlo úspěšné habilitační řízení PhDr. Andrey Solgajové, PhD.

Během roku 2019 VR ZSF JU hlasovala 5krát *per rollam*. Dvakrát se schvalovali členové komisí pro státní závěrečné zkoušky bez titulu docent, jednou se hlasovalo o finální podobě akreditační žádosti studijního programu Pediatrické ošetřovatelství, jednou se vyjadřovalo k Výroční zprávě o hospodaření ZSF JU za rok 2018 a v prosinci se připomínkoval a odsouhlasil Plán realizace Strategického záměru ZSF JU na rok 2020.

Zápisy z jednání Vědecké rady ZSF JU jsou dostupné na internetových stránkách Zdravotně sociální fakulty Jihočeské univerzity¹.

1.3.4 Akademický senát ZSF JU

Akademický senát ZSF JU do 2. 5. 2019

Předseda	Mgr. František Dolák, Ph.D.
Místopředkyně z řad akademických pracovníků	PhDr. Andrea Hudáčková, Ph.D.
Místopředsedkyně z řad studentů	Bc. Simona Berková
Členové – akademičtí pracovníci	doc. PhDr. Sylva Bártlová, Ph.D.
	Mgr. František Dolák, Ph.D.
	PhDr. Andrea Hudáčková, Ph.D.
	Mgr. David Kimmer, Ph.D.
	Mgr. Jana Maňhalová, Ph.D.
	Mgr. Dita Nováková, Ph.D.
	Mgr. Alena Polanová
	Mgr. Lenka Šedová, Ph.D.
Členové – studenti	Mgr. Ingrid Baloun
	Bc. Simona Berková
	Vít Mazák
	Tomáš Pražák
	Lucie Třísková

Akademický senát ZSF JU od 6. 5. 2019

Předseda	Mgr. František Dolák, Ph.D.
Místopředkyně z řad akademických pracovníků	PhDr. Andrea Hudáčková, Ph.D.
Místopředseda z řad studentů	Mgr. Jan Neugebauer
Členové – akademičtí pracovníci	Mgr. František Dolák, Ph.D.
	Mgr. Zuzana Freintinger Skalická, Ph.D.
	PhDr. Andrea Hudáčková, Ph.D.
	Mgr. Jiří Kaas, Ph.D.
	Mgr. David Kimmer, Ph.D.
	Ing. Libor Líbal
	Mgr. Jana Maňhalová, Ph.D.
	Mgr. Lenka Šedová, Ph.D.
Členové – studenti	Jakub Dupal
	Bc. Kamila Jandová
	Bc. Tomáš Kotěšovec
	Mgr. Jan Neugebauer
	Karel Slunečko

¹ <https://www.zsf.jcu.cz/cs/veda-a-vyzkum/vedecka-rada/zapis/>

V roce 2019 se uskutečnila čtyři řádná zasedání Akademického senátu Zdravotně sociální fakulty JU a rovněž probíhala hlasování *per rollam*, tak jak to umožňuje Jednací řád Akademického senátu Zdravotně sociální fakulty. V roce 2019 proběhly volby do Akademického senátu ZSF JU. Předsedkyní volební komise byla Mgr. Renata Havránková, Ph.D. Volby do senátu proběhly v souladu s Volebním řádem Akademického senátu ZSF JU ve dnech od 5. 4. 2019 do 13. 4. 2019. Dokumenty k organizaci, průběhu a výsledkům voleb jsou dostupné na internetových stránkách fakulty.² Na ustavujícím zasedání nově zvoleného senátu, které se konalo dne 6. 5. 2019, byl předsedou v tajné volbě zvolen Mgr. František Dolák, Ph.D. Místopředsedkyní senátu byla z řad akademických pracovníků zvolena PhDr. Andrea Hudáčková, Ph.D., a z řad studentů byl zvolen Mgr. Jan Neugebauer. Akademický senát se během roku 2019 vyjadřoval k zásadním dokumentům, které ovlivňují chod fakulty, jak mu určuje zákon o vysokých školách. Zápisy z jednání senátu jsou dostupné na internetových stránkách fakulty.³

1.4 Poslání, vize a strategické cíle ZSF JU

Zdravotně sociální fakulta je součástí Jihočeské univerzity v Českých Budějovicích. Profiluje se jako významná vzdělávací instituce výrazně situovaná do zdravotní a sociální oblasti. Základem její činnosti je realizace vysokoškolského vzdělávání ve studijních programech a oborech v oblasti zdravotnictví, sociální práce a ochrany obyvatelstva. Specifickou tvůrčí činnost vykazuje v oblasti aplikační, projektové a přímé klinické a terénní práce s lidmi zdravotně a sociálně znevýhodněnými. V této oblasti rovněž rozvíjí vědecko-výzkumnou činnost a mezinárodní spolupráci s významnými zahraničními univerzitami, institucemi a odbornými pracovišti.

Posláním fakulty je ve shodě s hodnotami, na nichž je založena Jihočeská univerzita v Českých Budějovicích, rozvíjet vzdělanost, podporovat nezávislé poznání a tvůrčí činnost ve výzkumu a vývoji a aktivně plnit svoji společenskou odpovědnost v ekonomické, sociální, kulturní a environmentální oblasti.

Misí tvůrčí činnosti ZSF JU je aktuálně reagovat na výzvy a požadavky současné společnosti s ohledem na jejich přímou využitelnost v každodenním životě lidí, dále ve fungování vybraných společenských struktur, organizací či institucí, které mají zejména národní, ale i mezinárodní charakter. Jejím posláním není pouze tvůrčí činnost sama o sobě, ale zejména příprava budoucích absolventů vybraných oborů, kteří budou schopni uplatňovat své nabyté znalosti a získané kompetence dynamicky s ohledem na profesní a vědecko-výzkumný rozvoj realizovaný v těchto oborech.



² <http://www.zsf.jcu.cz/cs/akademicky-senat/archiv/volby-do-as-zsf-ju-2019>

³ <http://www.zsf.jcu.cz/cs/dok/akademicky-senat/zapisy-z-jednani-as>

Vize fakulty definované v jejím Dlouhodobém záměru (nyní Strategický záměr) spočívají na následujících pilířích:

- A. Mít prioritní postavení mezi fakultami v České republice se stejným zaměřením a vybudování si respektu v evropském edukačním prostoru.
- B. Být uznávanou vzdělávací a výzkumnou fakultou s respektovanými výzkumnými týmy, jasně definovanými výzkumnými prioritami a interdisciplinárními tématy.
- C. Poskytovat přístup ke vzdělávání všem uchazečům, kteří disponují požadovanými studijními předpoklady, bez ohledu na jejich zdravotní, sociální či jiné znevýhodnění.
- D. Nabízet vysokoškolské vzdělání založené na kvalitních teoretických a praktických základech vycházejících z nejnovějších poznatků v oboru.
- E. Být zaměstnavatelem s vybudovaným motivačním pracovním prostředím pro všechny zaměstnance s důrazem na výkonnost, odpovědnost, kreativitu a dodržování etických a právních norem.
- F. Stát se strategickým partnerem v rámci struktury vzdělávacího systému, výzkumné instituce, subjektů komerční a veřejné sféry, zdravotnických, neziskových i zájmových organizací.
- G. Být aktivním účastníkem v rozvoji odborného života v regionu.
- H. Vytvářet otevřenou akademickou obec s prostorem pro širokou pluralitní diskusi s pevnými demokratickými pravidly a se schopností dospět ke konsenzu.

Zdravotně sociální fakulta se hlásí k vizím, hodnotám a cílům Jihočeské univerzity definovaným v jejím Dlouhodobém záměru (nyní Strategický záměr) na období 2016–2020, v němž je definováno pět strategických témat: vzdělávání, výzkum, internacionalizace, otevřenost a řízení. Tato témata rovněž tvoří základní osu Dlouhodobého záměru ZSF JU na období 2016–2020. Jednotlivá témata jsou blíže určena konkrétními cíli, jež jsou blíže specifikovány v každoročních Aktualizacích dlouhodobého záměru (nyní Plánech realizace Strategického záměru). Kompletní znění Dlouhodobého záměru JU pro roky 2016–2020 a jeho ročních aktualizací je zveřejněno na webových stránkách ZSF JU⁴. Zhodnocení plnění Aktualizace dlouhodobého záměru ZSF JU pro rok 2019 je obsahem hlavní části této Výroční zprávy.

⁴ <https://www.zsf.jcu.cz/cs/dok/dlouhodoby-zamer/dlouhodoby-zamer-zsf-ju>

2. STUDIJNÍ PROGRAMY, ORGANIZACE STUDIA A VZDĚLÁVACÍ ČINNOST

2.1 Akreditované studijní programy v českém jazyce

Zdravotně sociální fakulta procházela v roce 2019 proměnou některých svých studijních oborů/programů v souvislosti s institucionální akreditací pro oblast vzdělávání zdravotnické obory a oblast vzdělávání sociální práce, která byla Jihočeské univerzitě udělána v roce 2018. V roce 2019 bylo fakultě v rámci platné institucionální akreditace uděleno oprávnění uskutečňovat bakalářské studijní programy Fyzioterapie, Nutriční terapie, Porodní asistence, Radiologická asistence, Zdravotnické záchranářství, Všeobecné ošetřovatelství, Pediatrické ošetřovatelství, Laboratorní diagnostika a magisterský studijní program Specializace v ošetřovatelství. V průběhu roku byla dokončena a odevzdána k akreditačnímu řízení část materiálů k programovým akreditacím. Zároveň dobíhají programy/obory uskutečňované na základě dříve udělených akreditací.

Akreditované studijní programy v českém jazyce

	Studijní program	Studijní obor	Forma studia
Bakalářské studijní programy a obory	Ošetřovatelství (B5341)	Všeobecná sestra (VS)	PS / KS
	Porodní asistence (B5349)	Porodní asistentka (PA)	PS / KS
	Specializace ve zdravotnictví (B5345)	Radiologický asistent (RA)	PS / KS
		Zdravotní laborant (ZL)	PS / KS
		Zdravotnický záchranář (ZZ)	PS
		Fyzioterapie (FYZ)	PS
		Nutriční terapeut (NT)	PS
	Veřejné zdravotnictví (B5347)	Ochrana veřejného zdraví (OVZ)	PS
	Rehabilitace (B5342)	Rehabilitační-psychosociální péče o postižené děti, dospělé a seniory (RPB)	PS / KS
	Sociální politika a sociální práce (B6731)	Sociální práce ve veřejné správě (SP)	PS / KS
	Speciální pedagogika (B7506)	Speciální pedagogika – vychovatelství (SPV)	PS / KS
	Ochrana obyvatelstva (B2825)	Ochrana obyvatelstva se zaměřením na CBRNE (OO)	PS / KS
	Zdravotně-sociální péče (B0923P240003)		PS / KS
	Sociální práce (B0923P240002)		PS / KS
	Pediatrické ošetřovatelství (B0913P360013)		PS / KS
	Fyzioterapie (B0915P360013)		PS
	Nutriční terapie (B0915P360014)		PS
Porodní asistence (B0913P360009)		PS	

2. Studijní programy, organizace studia a vzdělávací činnost

Bakalářské studijní programy a obory	Radiologická asistence (B0914P360005)		PS
	Zdravotnické záchranářství (B0913P360011)		PS
	Všeobecné ošetřovatelství (B0913P360010)		PS / KS
	Laboratorní diagnostika (B0914P360008)		PS / KS
Navazující magisterské studijní programy a obory	Ošetřovatelství (N5341)	Ošetřovatelství ve vybraných klinických oborech (OSN)	PS / KS
	Rehabilitace (N5342)	Rehabilitační-psychosociální péče o postižené děti, dospělé a seniory (RPN)	PS / KS
	Ochrana obyvatelstva (N2825)	Civilní nouzová připravenost (CNP)	PS / KS
	Veřejné zdravotnictví (N5347)	Odborný pracovník v ochraně a podpoře veřejného zdraví (OVZN)	PS
	Management sociální práce v organizacích (N0988A240003)		PS / KS
	Specializace v ošetřovatelství (N0913A360002)		PS / KS
Doktorské studijní programy a obory v prezenční a kombinované formě studia	Ošetřovatelství (P5341)	Ošetřovatelství	PS / KS
	Rehabilitace (P5342)	Rehabilitace	PS / KS



2.2 Akreditované studijní programy v anglickém jazyce

Zdravotně sociální fakulta nabízí v anglickém jazyce dva studijní programy:

- Tříletý bakalářský studijní program Nursing, obor Nurse. Po jeho absolvování získají absolventi se souhlasem MZ ČR oprávnění vykonávat zdravotnické povolání. Výuka probíhá v prezenční formě.
- Bakalářský studijní program Rehabilitation, obor Rehabilitation-Psychosocial Care for Handicapped Children, Adults and Seniors umožňující jeho absolventům získat vědomosti a dovednosti ze zdravotnických, sociálních, právních, humanitních a speciálněpedagogických oborů, které jsou potřebné pro výkon povolání sociálního pracovníka.

V roce 2019 byl dokončen a odevzdán k akreditačnímu řízení návrh akreditace studijního programu v anglickém jazyce Nursing, který byl v rámci platné institucionální akreditace schválen.

2.3 Spolupráce s aplikační sférou na tvorbě a uskutečňování studijních programů

Studijní programy/obory uskutečňované na ZSF JU jsou koncipovány jako profesně orientované – při jejich tvorbě i uskutečňování je kladen značný důraz na spolupráci s aplikační sférou, což je dáno rovněž příslušnými standardy, které jsou pro jejich realizaci závazné. Spolupráce s aplikační sférou probíhá přímým zapojením odborníků z praxe do výuky a povinnou praxí studentů, jejíž rozsah je dán stanoveným „nepodkročitelným minimem“. ZSF JU má smluvně upravenou spolupráci s nejdůležitějšími poskytovateli zdravotních a sociálních služeb, s orgány veřejné správy a složkami integrovaného záchranného systému v Jihočeském kraji i širším regionu. Převážně z těchto pracovišť pocházejí odborníci, kteří jsou zapojeni do vzdělávací činnosti fakulty jako odborníci z praxe, jednak formou přímé výuky, jednak jako vedoucí či konzultanti kvalifikačních prací nebo jako členové zkušebních komisí při státních závěrečných zkouškách. Na pracovištích, kde tito odborníci profesně působí, vykonávají studenti též své odborné praxe. Tato pracoviště se tak stávají jejich přirozenými budoucími zaměstnavateli.

Propojení s aplikační sférou je též zajištěno formou institucionálního členství fakulty i individuálního členství jednotlivých akademických pracovníků v profesních komorách, oborových sdruženích a asociacích. Zapojení v těchto profesních asociacích a organizacích je důležité též z hlediska možného ovlivnění připravované legislativy.

Vyhodnocování zapojení aplikační sféry do vzdělávacího procesu zajišťuje především zpětná vazba z klinických pracovišť, prostřednictvím pravidelně se konajících setkání s mentory klinické praxe a vedením klinických pracovišť. Dovednosti získané během studia propojením teoretické a praktické výuky umožňují absolventům snazší zapracování po nástupu do zaměstnání.

2.4 Aktivity celoživotního vzdělávání

Spektrum nabídky vzdělávání na ZSF JU tvoří kromě akreditovaných bakalářských, magisterských a doktorských studijních programů také řada aktivit celoživotního vzdělávání pro širokou veřejnost. Fakulta v tomto ohledu nabízí přípravné kurzy k přijímacím zkouškám na vysokou školu, vyrovnávací jazykové kurzy, programy dalšího specializačního či rozšiřujícího vzdělávání pro zdravotnické, sociální a pedagogické pracovníky akreditované příslušnými ministerstvy, vzdělávací programy/kurzy pro akademické pracovníky a zaměstnance fakulty, případně univerzity, programy/kurzy pro odbornou i širší veřejnost, Univerzitu třetího věku, Juniorskou univerzitu a Dětskou univerzitu.

V roce 2019 na ZSF JU proběhla příprava 3 nových profesně zaměřených akreditovaných kurzů (Prevence úrazů a násilí v dětském věku, Zásady správné výživy školních dětí a Vliv životního prostředí na zdraví populace) a k akreditaci byly odevzdány programy ČŽV Metody prevence pádů v nemocničním zařízení pro lékové a nelékové příčiny a Edukační činnost sestry ve změně životosprávy v kardioprevenci. Byl realizován program ČŽV pro pracovníky ve zdravotnictví s názvem Ošetřovatelská péče o pacienta s geriatrickou křehkostí. Úspěšně byl realizován program ČŽV pro veřejnost Předporodní příprava. ZSF JU také personálně participovala na zdravotní části kurzu Nemocniční kaplan realizovaném na TF JU. Nabízeny byly i další dříve připravené akreditované programy ČŽV, např. Současná problematika sociální exkluze, Sociální práce s romskou minoritou, Metoda rozvoje kognitivních funkcí Reuvena Feuersteina, Koordinovaná rehabilitace seniorů či Mentor klinické praxe ošetřovatelství a porodní asistence, ale pro malý počet zájemců nebyly otevřeny.

Univerzita třetího věku realizovala 16 programů a kurzů pro 606 účastníků. Ústředním tématem byla kvalita života člověka ve zdraví, nemoci a tísni, v čase lidského života, v historickém, kulturním a přírodovědném kontextu. Ucelený program „Šumava známá a neznámá“, její „Schwarzenberský plavební kanál“ a nově otevřený modul „Šumava slovem i obrazem v literárních textech Kohoutího kříže a na snímcích Fotoateliéru Seidel“ propojily přímou výuku s terénní a nově i s distančními prvky vzdělávání. Divadelní projekt „Jihočeské divadlo pro jihočeskou Univerzitu třetího věku“, zaštitěný ředitelem a dramaturgem Jihočeského divadla v Českých Budějovicích, i fakultativní vzdělávání účastníků „Klubu absolventů Univerzity třetího věku“ pokračovaly úspěšně i v roce 2019. Po technické přestávce jsou znovu otevřeny kurzy informačních a komunikačních technologií. V závěru roku 2019 se uskutečnil křest knihy Johanna Sailera (1893–1950) „Každý den přichází z rukou Božích“ v překladu Helmuta Wagnera, absolventa U3V.

Čtvrtým rokem pokračoval program CŽV Dětská univerzita. Lekce měly stejné tematické zaměření jako v uplynulých letech, zúčastnilo se jich 32 dětí. I v tomto roce organizátoři připravili doprovodný cyklus sobotních přednášek pro rodiče a širokou veřejnost. Dětská univerzita připravila také jarní a letní příměstský tábor, kterých se zúčastnilo celkem 36 dětí.



Pokračoval projekt Juniorská univerzita, v rámci něž studenti oboru Zdravotnický záchranář navštívili 10 středních škol v Jihočeském kraji a interaktivní formou tak seznámili celkem 227 středoškolských studentů se zásadami poskytnutí první pomoci.

Fakulta věnovala pozornost i vzdělávání svých zaměstnanců skupinovými kurzy („Metodologie kvalitativního výzkumu“, „Metodologie kvantitativního výzkumu“, „Power analýza“ a „Práce s databázemi OBD, Scopus a WoS“) i finanční podpoře dalšího individuálního vzdělávání akademických pracovníků.

2.5 Další vzdělávací aktivity

Mimo rámec akreditovaných studijních programů a programů CŽV uskutečnila ZSF JU v roce 2019 řadu dalších vzdělávacích aktivit, jako např. workshopy, semináře, kurzy, přednášky a konference vzdělávacího charakteru.

Uskutečnila se např. přednáška doc. PhDr. Ing. Hany Konečné, Ph.D., „Co je umělého na umělém oplodnění“ (20. 2. 2019), přednáška Ing. Lenky Brehovské, Ph.D., „Aktuální bezpečnostní hrozby“ (16. 4. 2019) a přednáška Mgr. Ing. Renaty Švestkové, Ph.D., na téma „Co je kyberšikana a jak jí předcházet?“ (27. 4. 2019).

Velký zájem vyvolaly přednášky psychologa PhDr. Ing. Martina Pospíchala z České onkologické společnosti na téma „Vliv našich emocí na imunitní systém a zdraví“ (22. 5. 2019) a „Postoj k nemoci a jeho možný vliv na naše zdraví“ (15. 10. 2019). Dále proběhla série přednášek Životní styl v těhotenství, Porod, Péče

o ženu v šestinedělí a Péče o dítě doplněná instruktáží samovyšetření prsu při příležitosti Mezinárodního dne porodních asistentek (2. 5. 2019), konaly se workshopy „Trénování paměti pro seniory“ (12. 3. 2019) či „Sedíte v práci? Pojdte si s námi zacvičit!“ (25. 6. 2019) zaměřené na preventivní a kompenzační cvičení při sedavém zaměstnání.

Studenti oboru Ochrana veřejného zdraví se zapojili do preventivního programu „Hrou proti AIDS“ (8. 3. 2019), u příležitosti Světového dne sociální práce proběhl seminář „Život s DMO“ (19. 3. 2019), již tradičně se konala edukačně-poradenská akce zaměřená na prevenci civilizačních chorob při příležitosti Mezinárodního dne sester na českobudějovickém náměstí (13. 5. 2019) a v rámci Národního týdne kojení (19. 9. 2019) laktační poradkyně z Ústavu ošetrovatelství, porodní asistence a neodkladné péče edukovaly těhotné ženy a čerstvé matky v otázkách kojení.

Významnou vzdělávací akcí byl také Den zdraví (8. 4. 2019), při němž ZSF JU uspořádala přednášky, prezentace, postery, workshopy pro veřejnost s tématy prevence nemocí srdce a cév, obezita, revmatismus, riziko pádů seniorů, laktační poradna, radiologické zobrazovací metody, prevence rakoviny prsu, trénování paměti, cvičení, spirituální zdraví apod.

Na fakultě se také konal již šestý ročník kongresu Budějovice kazuistické, zaměřený na sdílení zkušeností z praxe. Této akce se pravidelně zúčastňují studenti především zdravotnických zaměřených oborů. Byl také uspořádán další ročník odborné konference Jihočeský den přednemocniční neodkladné péče, kterou využívají jako vzdělávací aktivitu studenti oborů Zdravotnický záchranář a Ochrana obyvatelstva se zaměřením na CBRNE.

Tradiční vzdělávací akcí je i českobudějovické Fyziocafé, které mělo v roce 2019 svůj devátý ročník. Především pro studenty fyzioterapie, ale i odborníky z praxe přednášel o psychosomatické problematice doc. MUDr. Jiří Šimek, CSc. (3. 4. 2019).

Neformální vzdělávací aktivitou byl i druhý ročník festivalu KAMBA STUDENT, který ve spolupráci se ZSF JU pořádala na fakultě organizace Kamba, z. ú. Vzdělávací festival určený především studentům pomáhajících profesí rozvíjel myšlenku „pečujeme o sebe, abychom mohli pečovat i o druhé“ (15. 10. 2019).



3. STUDENTI

3.1 Opatření ke snižování studijní neúspěšnosti

Základním opatřením směřujícím ke snížení studijní neúspěšnosti na ZSF JU je realizace přijímacích zkoušek probíhajících formou písemných testů, jejichž úspěšné zvládnutí je podle stanovených kritérií předpokladem pro přijetí ke studiu. Uchazečům o studium jsou na ZSF JU nabízeny přípravné kurzy, které probíhají v měsících březen–duben, vždy v sobotu, v osmihodinových tematických blocích, z okruhů Biologie člověka a genetiky, Filozofie, etika a sociologie, Právo, Ekonomika a psychologie, Zdravotně sociální problematika, Chemie a Fyzika. Pro zvýšení studijní úspěšnosti poskytují vyučující studentům individuální konzultační hodiny. Osvědčil se též systém studentských mluvčích a vedoucích učitelů ročníků, který umožňuje průběžně pomáhat studentům, kteří to potřebují, řešit případné problémy včas v jejich zárodku, což se osvědčilo jako způsob pro minimalizaci studijních neúspěchů. Na ZSF JU též tradičně funguje Studentská oborová rada, která se pravidelně, zpravidla jedenkrát měsíčně, setkává s děkankou fakulty.

Osvědčenou formou, každoročně přispívající k podpoře studia, zlepšení adaptace na vysokoškolské prostředí a na systém výuky, se stala pravidelná zářijová úvodní soustředění studentů, která ZSF JU organizuje pro studenty 1. ročníků prezenční formy studia v bakalářských studijních oborech. Soustředění se v roce 2019 konala v ubytovacím zařízení České pošty v Rožmberku nad Vltavou, které prostorově vyhovuje požadavkům kladeným na tento typ akce. Během soustředění získávají studenti podrobné informace o zvoleném studijním programu/oboru, seznamují se s ročníkovými vyučujícími, veškerými aktivitami fakulty i mezi sebou navzájem. Soustředění se pravidelně zúčastňují i studenti vyšších ročníků.



3.2 Opatření pro omezení prodlužování studia

Za účelem omezení zbytečného prodlužování studia uplatňuje ZSF JU prioritně individuální přístup ke studentům, kdy je jim nabízena možnost konzultací s vyučujícími jednotlivých předmětů nad rámec výše zmíněných pravidelných konzultačních hodin. V případě specifické životní situace studenta je využíván institut přerušení studia. U studentů, kteří se nacházejí v mimořádné životní situaci, jež jim znesnadňuje studium, uplatňuje ZSF JU zásadu maximální vstřícnosti a individuálního přístupu.

V odůvodněných případech je umožňováno prodloužení termínů pro splnění studijních povinností, pokud by striktní dodržení harmonogramu znamenalo zbytečné prodloužení studia o další rok. Referentky studijního oddělení zaručují svým osobním přístupem ke studentům kvalitu získávání potřebných informací a usnadňují tím potřebnou orientaci v průběhu studia, zejména z hlediska dodržování Studijního a zkušeb-

ního řádu JU. V zájmu omezení zbytečného prodloužení studia jsou studenti včas upozorňováni na poplatkovou povinnost v případě, že by žádali o prodloužení studia nad stanovenou dobu.

3.3 Vlastní stipendijní programy

Na ZSF JU jsou kromě standardních stipendií, vyplácených studentům dle zákona o vysokých školách, poskytována rovněž mimořádná stipendia, jimiž jsou oceňováni studenti, kteří se významně podílejí na nejruznějších aktivitách jednotlivých ústavů nebo na aktivitách reprezentujících ZSF JU, jako jsou např. soutěže sester či zdravotnických záchranářů nebo akce pro veřejnost (Mezinárodní den sester, Mattoni 1/2Maraton České Budějovice aj.).

Od LS AR 2014/2015 byla rozhodnutím děkanky pro studenty zřízena pracovní pozice „Pomocná vědecká a pedagogická síla“. Na tyto pozice jsou studenti jmenováni na základě výběrových řízení, která probíhají vždy pro příslušný semestr akademického roku. Těmto studentům je za svědomitě odvedenou práci přiznáno mimořádné stipendium. V roce 2019 působilo na pozici pomocné vědecké a pedagogické síly 27 studentů.

Od akademického roku 2014/2015 jsou studentům za jejich mimořádné studijní výsledky přiznávána prospěchová stipendia. Jejich výše je diferencována podle studijního průměru za uplynulý akademický rok. Tato iniciativa ZSF JU se stala pro studenty motivací ke zvyšování jejich studijní úspěšnosti.

3.4 Poradenské služby

Služby poradenského charakteru realizují při ZSF JU Centrum prevence civilizačních chorob, Centrum fyzioterapie, Centrum aktivit pro seniory a Centrum zdravotní gramotnosti, Laktační poradna a Revma poradna sdružená v Institutu aplikovaných zdravotně sociálních věd – pracoviště praxe. Centrum prevence civilizačních chorob je ve spektru center nejstarší. Služby centra cílí do poradenství v oblasti zdravého životního stylu. Aby služby v této oblasti mohly být komplexní, jsou intervence nabízené třemi poradnami – zdravotní poradna, poradna fitness trenéra a poradna výživového poradce. Centrum disponuje vlastní tělocvičnou, která slouží k individuálnímu i skupinovému cvičení klientů. Kromě tělocvičny je zde zázemí k poradenským konzultacím a skupinovým setkáním klientů, kteří se léčí pro vybraná civilizační onemocnění (především pacienti s nemocemi srdce a cév, revmatici). Zdravotní poradna disponuje bohatým inventářem, který je plně využit k diagnostice zdravotního stavu a následně k plánování intervencí, jež vyžaduje klient. Propojením služeb zdravotní poradny, výživového poradce a poradce pro kondiční trénink tak nabízí efektivní poradenství pro změnu životního stylu klientů. Komplexní poradenství a ceny poskytovaných služeb jsou dva



základní argumenty, kterými centrum umožňuje lidem různých věkových skupin nechat si zkontrolovat zdravotní stav a na základě naměřených hodnot se poradit s odborníky, jak své zdraví udržet nebo vylepšit. O měření tlaku, cholesterolu či tuku v těle jeví velký zájem senioři, ale se vzrůstající osvětou přibývá i lidí středního a mladšího věku, významnou cílovou skupinou jsou také rodiče s dětmi. V roce 2019 bylo do centra pořízeno nové přístrojové vybavení. Jednalo se o zakoupení metabolického analyzátoru pro měření nepřímé kalorimetrie. Tento přístroj je doplněn modulem spiroergometrie. Dále byl pořízen tlakový holter s měřením středního krevního tlaku. Toto přístrojové vybavení bude použito k rozšíření a zefektivnění stávajících služeb centra. Od roku 2017 fungují Laktační poradna a Revmatologická poradna. Laktační poradna nabízí své služby těhotným a maminkám v oblasti řešení problémů s kojením. Tato poradna je také více využita díky kurzům Předporodní přípravy, které vedou kolegyně z Ústavu ošetřovatelství, porodní asistence a neodkladné péče. Revmatologická poradna své služby zaměřuje na edukaci pacientů s revmatickými potížemi v oblasti využití kompenzačních pomůcek, dále pak organizuje skupinovou zdravotně léčebnou rehabilitaci. Centrum fyzioterapie je registrované nestátní zdravotnické zařízení poskytující služby v oblasti fyzioterapie a rehabilitačního lékařství nejen zaměstnancům a studentům Jihočeské univerzity v Českých Budějovicích, ale i jejím absolventům a široké veřejnosti. Centrum fyzioterapie poskytuje služby hrazené z veřejného zdravotního pojištění i služby, které toto pojištění nepokrývá. Nabídka standardní ambulantní péče, jako je komplexní kineziologické vyšetření, individuální fyzioterapie, manuální terapie, ergonomie, kinesiologie či termoterapie, je doplněna o kombinovaný přístroj pro fyzikální terapii (laser, ultrazvuk, elektroléčba, kombinovaná terapie) a dále o přístrojové vybavení pro analýzu pohybu. Na Centrum fyzioterapie se mohou obrátit osoby s poruchami pohybového aparátu různé etiologie, osoby po úrazech, operacích i se zájmem o prevenci vzniku těchto obtíží. V roce 2019 byl do centra pořízen nový přístroj Redcord, který bude využíván jak občanům zdravým, tak i občanům s funkčními poruchami pohybového aparátu. Centrum aktivit pro seniory pořádá kurzy trénování paměti pro seniory a věnuje se též přednáškové a poradenské činnosti.

V roce 2019 vzniklo pod hlavičkou Institutu nové Centrum zdravotní gramotnosti, které nabízí pomoc praktickým dětským lékařům, registrujícím pediatrům, nelékařským zdravotnickým pracovníkům (dětské sestry, všeobecné sestry) a jejich klientům v oblasti edukace, sledování a hodnocení zvyšování zdravotní gramotnosti.

Kromě toho, že jsou výše zmíněné poradny provozovány v rámci Institutu aplikovaných zdravotně sociálních věd, řada aktivit, které jsou veřejnosti nabízeny, se děje mimo provozní doby poraden, např. při participaci sportovně zaměřených akcí (Českobudějovický maraton, Juniorský maraton), dále Mezinárodní den sester, Den zdraví apod. Služby poraden jsou nabízeny jak zdravým, tak nemocným lidem, zároveň slouží jako výukové pracoviště, tj. studenti zde aplikují teoretické znalosti a zdokonalují praktické dovednosti pod vedením profesionálů.

Centrum prevence civilizačních chorob má též svou vědecko-publikační základnu. V akademickém roce 2018/19 byly v rámci projektu Intervenční postupy v preventivní kardiologii realizovány nefarmakologické intervence. Díky finanční podpoře z dotačního programu Jihočeského kraje jsme mohli uspokojit zájem nových pacientů a kardiointervence mohly probíhat dále v plném rozsahu vč. fyzioterapeutické a nutriční intervence.

3.5 Studenti se specifickými potřebami

Zdravotně sociální fakulta JU úzce spolupracuje s celouniverzitním Centrem podpory studentů se specifickými potřebami (dále jen Centrum podpory). Díky poradenství tohoto centra posiluje úspěšné studium těchto studentů s ohledem na jejich handicap. Identifikace takových studentů probíhá ještě před jejich přijetím ke studiu. Přihlášky ke studiu uchazečů se specifickými potřebami jsou předkládány Centru podpory a na základě jeho poradenství modifikuje ZSF JU podmínky přijímacího řízení handicapovaných uchazečů o studium způsobem, který je pro ně akceptovatelný. Po přijetí ke studiu probíhá kontinuální spolupráce fakulty s Centrem podpory, které zpracovává individuální návrh opatření ke studiu studenta se specifickými potřebami a zasílá jej jednotlivým vyučujícím.

3.6 Mimořádně nadaní studenti a zájemci o studium

Nadaní studenti ZSF JU působili v roce 2019 v jednotlivých ústavech na pozicích „Pomocných vědeckých a pedagogických sil“. V roce 2019 též proběhl 7. ročník SVOČ, který nadaným studentům umožnil zapojit se do vědecké a výzkumné činnosti jednotlivých ústavů ZSF JU. Při přípravě na SVOČ studenti úzce spolupracují se svými školiteli z řad akademických pracovníků ZSF JU, kteří je metodicky vedou a se kterými průběžně

konzultují získané výsledky. Hodnocení odborné práce se děje na základě jednak oponentských posudků, jednak zhodnocení ústního kola stanovenou komisí. Ústní kolo SVOČ organizuje Kancelář pro vědu a výzkum. Úspěšní studenti jsou finančně ohodnoceni.



3.7 Studenti se socioekonomickým znevýhodněním

Studenti ZSF JU se socioekonomickým znevýhodněním jsou podporováni formou sociálních a ubytovacích stipendií, pokud o ně požádají. Podmínkou pro poskytnutí tohoto druhu stipendií je splnění daných kritérií. Cílem pomoci studentům je jejich setrvání na studiích. Studenti jsou prostřednictvím studijních referentek informováni o podmínkách přiznání těchto stipendií.

3.8 Podpora studentů – rodičů

Na základě Opatření rektora upravujícího podmínky studia rodičů a evidenci uznané doby rodičovství, v souladu se zákonem o vysokých školách, podporuje ZSF JU rodiče mezi svými studenty a aktivně je informuje o možnosti přiznání uznané doby rodičovství. V odůvodněných případech se těmto studentům prodlužují lhůty pro plnění studijních povinností při zachování stanovených nároků na studium. Obdobně jako u ostatních studentů, kteří se nacházejí v mimořádné životní situaci, jež jim znesnadňuje studium, uplatňuje ZSF JU zásadu maximální vstřícnosti i ve vztahu ke studentům – rodičům. Referentky studijního oddělení poskytují těmto studentům individuální podporu i nad rámec úředních hodin. V hlavní budově ZSF JU v ul. J. Boreckého 27 mohou studenti – rodiče využít „Baby room“ s přebalovacími pulty.

4. ABSOLVENTI

4.1 Spolupráce a udržování kontaktu s absolventy

Se svými absolventy udržuje ZSF JU kontakt především prostřednictvím Klubu absolventů ZSF JU, který funguje jako součást Klubu absolventů Jihočeské univerzity. Studenti fakulty jsou informováni o možnosti vstupu do Klubu absolventů po úspěšném složení státní závěrečné zkoušky a při promociích, a to prostřednictvím dopisu, e-mailu, webových stránek a sociálních sítí. V roce 2019 proběhla aktivní propagace Klubu absolventů ve vstupních prostorách DK Metropol při promociích absolventů.

Prostřednictvím členství v Klubu absolventů získávají absolventi aktuální informace ze života fakulty, pozvánky na její vzdělávací a společenské akce i aktuální nabídky volných pracovních míst v oboru. Mezi komunikační platformy s absolventy patří i oficiální stránka fakulty na sociální síti Facebook⁵.

Na webových stránkách fakulty je také zveřejněna a podle možností doplňována galerie úspěšných absolventů, jež má mimo jiné sloužit jako inspirace a motivace pro absolventy, aby se v rámci svého oboru dále rozvíjeli. Řada absolventů fakulty nastupuje po studiu do pracovního procesu na klinických pracovištích ZSF JU, čímž zůstávají v kontaktu s vyučujícími i studenty, kteří na tato pracoviště přicházejí v rámci praxe. Klub absolventů nabízí absolventům fakulty řadu benefitů, např. při využívání služeb Centra prevence civilizačních chorob, Centra fyzioterapie či při kurzech ČŽV. Fakulta dále pořádá každoroční setkávání mentorek klinické praxe ošetrovatelství a porodní asistence a školitelů klinických pracovišť v oblasti vzdělávání sociální práce. Mezi mentorkami a školiteli klinických pracovišť jsou absolventi ZSF JU, kteří poskytují pravidelnou zpětnou vazbu o potřebách praxe a uplatnitelnosti našich absolventů. Na ZSF JU je rovněž akreditován program ČŽV Mentor klinické praxe ošetrovatelství a porodní asistence, určený především mentorům z řad absolventů fakulty. I ostatní profesně orientované programy ČŽV jsou nabízeny absolventům ČŽV jako možnost kontinuálního vzdělávání a zvyšování si kvalifikace. Někteří absolventi fakulty – rodiče využívají pro své děti nabídky programů Dětské univerzity, jejímž prostřednictvím zůstávají nadále v kontaktu se svou alma mater.

Posílení spolupráce s absolventy se v roce 2019 snažila fakulta řešit účastí v celouniverzitním projektu OP VVV ESF, konkrétně její klíčové aktivity 4 (KA 4) Tvorba a rozvoj systému spolupráce s absolventy a zaměstnavateli.



⁵ <https://www.facebook.com/zsfju/>

4.2 Zaměstnanost a zaměstnatelnost absolventů

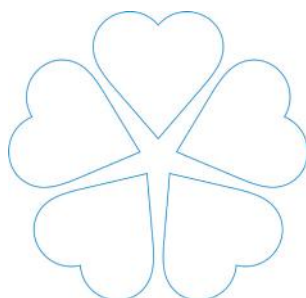
Zdravotně sociální fakulta JU také komunikuje s potencionálními zaměstnavateli svých absolventů v situacích, kdy se zaměstnavatelé obracejí na fakultu s žádostí o zveřejnění nabídky pracovních míst pro absolventy. Nabídka je fakultou zveřejněna na nástěnce a na webových stránkách a zaměstnavatel je v této souvislosti požádán o zpětnou vazbu, zda se na nabízenou pracovní pozici přihlásí, případně bude přijat někdo z absolventů fakulty. Všem studentům zdravotnických oborů jsou u státních závěrečných zkoušek rozdávány anketní lístky, kde studenti anonymně odpovídají, zda hodlají nastoupit do pracovního poměru v odbornosti, kterou vystudovali. Členům Klubu absolventů je několikrát do roka zaslán newsletter s aktuální nabídkou pracovních míst z jejich oboru.

4.3 Spolupráce s budoucími zaměstnavateli absolventů

Přední zaměstnavatelé absolventů ZSF JU tvoří síť klinických pracovišť ZSF JU, s nimiž má fakulta uzavřené smlouvy o spolupráci. Studenti mají možnost se se svými potenciálními zaměstnavateli seznámit během praxí, významní odborníci z praxe též na fakultě pedagogicky působí. Stejně jako v uplynulých letech fakulta pořádala i v roce 2019 setkání zástupců klinických pracovišť, setkání s mentorkami klinické praxe a Den zdravotnických oborů, na kterém měly příležitost se prezentovat jihočeské nemocnice. S majoritním zaměstnavatelem absolventů ZSF JU – Nemocnicí České Budějovice, a. s., fakulta opět spolupřádala významný odborný kongres Budějovice kazuistické, zaměřený na sdílení a diskutování zkušeností z praxe. V roce 2019 to byl již 6. ročník.

K užšímu kontaktu s budoucími zaměstnavateli absolventů dochází také při nabízení programů ČŽV a přizpůsobování zaměření těchto vzdělávacích programů potřebám profesní praxe absolventů při zvyšování jejich kvalifikace a uplatnitelnosti na trhu práce.

Rovněž pro posílení spolupráce se zaměstnavateli slouží aktivity projektu OP VVV ESF a jeho klíčové aktivity 4 (KA 4) Tvorba a rozvoj systému spolupráce s absolventy a zaměstnavateli.



5. ZÁJEM O STUDIUM

5.1 Přijímací zkoušky ke studiu

Přijímací řízení do všech bakalářských i navazujících magisterských studijních programů/oborů probíhá formou písemných testů.

Ve studijním programu Specializace ve zdravotnictví, studijním oboru Zdravotnický záchranář probíhá před vlastním znalostním testem talentová zkouška z tělesné výchovy; je jednodenní a pouze praktická. Prověřuje úroveň pohybových předpokladů a některých dovedností nutných ke studiu zvoleného oboru. Tabulkové limity talentových přijímacích zkoušek pro studijní obor Zdravotnický záchranář jsou zveřejněny na webových stránkách fakulty.

Přijímací řízení je zabezpečeno pouze vlastními zdroji. ZSF JU nevyužívá služeb žádných externích dodavatelů. Vypracování podkladů pro přijímací testy zabezpečují garanti jednotlivých studijních programů/oborů. Znalostní testové otázky obsahují vždy možnost volby jedné správné odpovědi ze tří nabízených možností.

V akademickém roce 2019/2020 se přihlásilo ke studiu na ZSF JU celkem 1 635 uchazečů, kdy největší zájem v rámci prezenční formy studia projevovali o bakalářský studijní obor Fyzioterapie, na který se

hlásilo 362 uchazečů, studijní obor Všeobecná sestra, na který se hlásilo 163 uchazečů, a studijní obor Zdravotnický záchranář, na který se hlásilo 149 uchazečů. Oproti prezenční formě studia byl v kombinované formě největší zájem o studijní obor Všeobecná sestra, na který se hlásilo 42 uchazečů, studijní program Sociální práce a studijní obor Ochrana obyvatelstva se zaměřením na CBRNE, na který se shodně hlásilo 34 uchazečů.

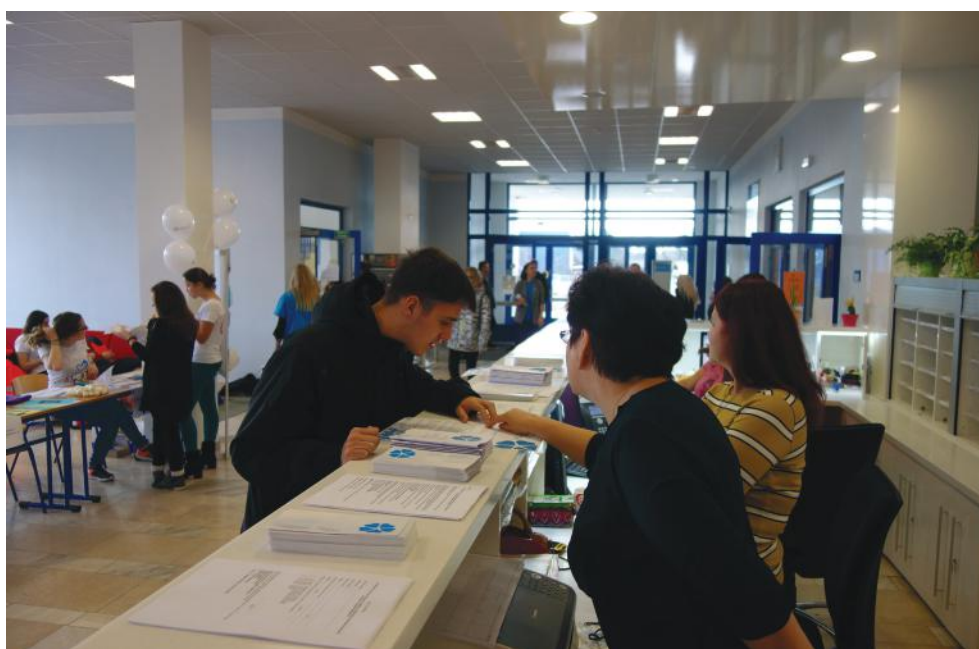
Ke studiu na ZSF JU bylo přijato celkem 770 studentů do bakalářských studijních programů/oborů, 208 studentů do navazujících magisterských studijních programů/oborů a 10 studentů do doktorských studijních programů, to znamená, že ke studiu bylo přijato celkem 988 studentů.

V akademickém roce 2019/20 dosáhla fakulta počtu 1 757 řádných studentů, z toho 1 382 studentů v bakalářských studijních programech/oborech a 339 studentů v navazujících magisterských studijních programech/oborech. V doktorských studijních programech studuje 36 doktorandů.

5.2 Spolupráce se středními školami v oblasti propagace ZSF JU

Zdravotně sociální fakulta JU oslovuje studenty středních škol a seznamuje je s možnostmi studia ve studijních programech/oborech nabízených fakultou. K tomuto účelu využívá jednak své webové stránky, jednak tištěná média, např. formou inzerce podrobně informuje o všech nabízených programech/oborech ve speciální příloze týdeníku 5plus2 (vydává MF Dnes), která vychází dvakrát ročně (v únoru a listopadu), je zaměřená na vzdělávání (Kam po střední škole?) a je distribuována do všech středních škol v jižních Čechách, dále formou letáků a dalších tištěných materiálů, jako je např. propagační brožura Učíme lidi pomáhat. Další formou propagace je inzerce v médiích a participace na celouniverzitní účasti na vzdělávacích veletrzích, výstavách a podobných akcích, které středoškolští studenti a jejich pedagogové navštěvují. V lednu 2019 se konal tradiční Den otevřených dveří. Zájemci o studium, převážně z řad středoškoláků, využili možnost prohlédnout si budovy fakulty včetně jejich vybavení (např. specializované učebny, laboratoře, Centrum fyzioterapie), seznámit se s nabídkou všech studijních programů/oborů, ukázkami praktické výuky a učebních pomůcek. Ve vestibulu budovy Vltava byly připraveny doprovodné programy v podobě ukázek záchranářů a vybavení hasičů včetně ochranných obleků a příslušenství. Sociální obory představily ve vestibulu ukázky činností v rámci aktivit pro seniory.

Ve snaze zvýšit informovanost studentů středních škol o možnostech studia na ZSF JU organizovala fakulta již posedmé v návaznosti na projekt JU ScienceZOOM tzv. „RoadShow“, osvědčenou akci ZSF JU, kdy pedagogové a studenti navštěvují s interaktivním programem střední školy, zejména gymnázia a odborné školy zaměřené na studium ve zdravotnické, sociální a bezpečnostní oblasti, a hravou formou prezentují obory studované na ZSF JU. Navštívené střední školy sahají i za hranice Jihočeského kraje. V roce 2019 proběhla „RoadShow“ na více než 30 středních školách.



6. ZAMĚSTNANCI

6.1 Kariérní řád pro akademické pracovníky, motivační nástroje pro odměňování zaměstnanců

Tvorbu kariérního řádu pro akademické pracovníky vedení ZSF JU prozatím odložilo z důvodu nejasnosti celouniverzitního postupu v této záležitosti a s ohledem na přípravu nového Strategického plánu JU na roky 2021–2026 a na avizovanou změnu Mzdového předpisu JU, k níž ovšem během roku 2019 nedošlo. Přesto fakulta má a uplatňuje několik nástrojů pro pozitivní motivování svých pracovníků. V první řadě se jedná o motivační odměnu vyplácenou z prostředků RVO za realizovanou publikační činnost a ostatní vědecké výstupy v předchozím kalendářním roce. Principy rozdělení prostředků a stanovení výše upravuje Opatření děkanky ZSF JU č. 4/2017 Motivační podpora vědecko-výzkumného rozvoje ZSF JU. Dalším motivačním nástrojem je fakultní hodnocení akademických pracovníků, které hodnotí rozsah výkonů především na poli pedagogické publikační a tvůrčí činnosti. Výstupy z tohoto hodnocení jsou podnětem pro eventuální příznání výkonnostní prémie. Rovněž tyto postupy jsou upraveny opatřením děkanky fakulty a byly zahrnuty též do Opatření děkanky ZSF JU č. 14/2017, jímž se na ZSF JU uplatňuje Mzdový předpis JU. V roce 2019 byla do fakultního hodnocení zařazena standardizace výkonových ukazatelů u akademického pracovníka podle jeho pracovního zařazení (odborný asistent, odborný asistent s Ph.D., docent, profesor). Vedle tohoto fakultního hodnocení jsou akademičtí pracovníci hodnoceni i v celouniverzitním hodnocení v IS HAP. Hodnocení neakademických pracovníků (HOP – Hodnocení ostatních pracovníků) proběhlo v roce 2019 výhradně na základě opatření rektora k hodnocení neakademických zaměstnanců R 387 ze dne 2. 11. 2018.

6.2 Rozvoj pedagogických dovedností akademických pracovníků

Ve spolupráci s příslušnými pracovišti JU (Útvar celoživotního vzdělávání) jsou na ZSF JU připravovány kurzy CŽV zaměřené mimo jiné na prohlubování pedagogických dovedností akademických pracovníků, převážně v oblasti jazykových kompetencí. Jazykovou přípravu akademických pracovníků pro výuku v anglickém studijním programu zajišťuje Ústav humanitních studií v pomáhajících profesích. V r. 2019 opět proběhly kurzy metodologie kvantitativního a kvalitativního výzkumu mající mj. za cíl zkvalitnit kompetence akademických pracovníků při vedení kvalifikačních prací.

V roce 2019 ZSF JU rovněž financovala akademickým pracovníkům programy individuálního vzdělávání potřebné pro zvyšování jejich odborných a pedagogických kompetencí.

Účast na vzdělávacích aktivitách je prozatím organizována na principu dobrovolnosti ve vztahu k pociťované potřebě konkrétního akademického pracovníka na základě doporučení ředitele ústavu.

6.3 Podpora zaměstnanců – rodičů, genderová rovnost

Na všech pracovištích fakulty jsou vytvářeny podmínky pro zapojení akademických pracovníků s malými dětmi. Pracovní doba je stanovena jako pružná s rozsáhlou volitelnou dobou, která umožňuje velmi efektivně i zapojení rodičů s malými dětmi (Opatření děkanky č. 5/2017 Evidence a rozvržení pracovní doby). Rodičům mezi zaměstnanci fakulta vychází vstříc částečnými pracovními úvazky nebo zkrácením pracovního úvazku. Zaměstnanci s malými dětmi mohou využít nabídky dětské skupiny Kvítek. V hlavní budově ZSF JU v ul. J. Boreckého 27 mohou zaměstnanci využít „Baby roomu“ s přebalovacími pulty.

Vzhledem k majoritnímu zastoupení žen mezi akademickými pracovníky i na vedoucích pozicích (ve vedení fakulty bylo v roce 2019 stejné zastoupení mužů a žen, ve vedení ústavů a institutu stálo šest žen a jeden muž) a spravedlivému odměňování za stejnou práci a výkonu bez ohledu na pohlaví neměla ZSF JU doposud potřebu zajišťování genderové rovnosti více formalizovat.

7. INTERNACIONALIZACE

7.1 Podpora účasti studentů na zahraničních mobilityních programech

Zdravotně sociální fakulta JU klade dlouhodobě důraz na rozvoj zahraniční spolupráce. Zvyšování kvality studia prostřednictvím zahraničních studijních pobytů a odborných stáží studentů a zahraniční mobility akademiků je jednou z priorit fakulty.

Fakulta má vybudovanou širokou síť zahraničních institucí, se kterými spolupracuje. Prioritou zůstává udržování a prohlubování těchto vzájemně prospěšných kontaktů, na nichž jsou postaveny mobility studentů a akademických pracovníků. Důležitý bod rozšiřování stávající zahraniční spolupráce se týká především rozvoje spolupráce i v dalších studijních oborech.

Zapojení studentů a akademiků do mezinárodních vědecko-výzkumných projektů umožňuje další rozvoj jejich kompetencí. Zahraniční mobility, zejména studentské odborné stáže, jsou v rámci celé univerzity nejvíce využívány. Při rozvoji mezinárodní spolupráce je proto kladen důraz na spolupráci s institucemi, kde lze vhodně propojit nejen výměnu studentů a akademických pracovníků, ale i spolupráci na společných výzkumech, konferencích a studijních programech.

Zdravotně sociální fakulta JU v současné době nabízí jeden bakalářský studijní program v anglickém jazyce. V roce 2019 pokračovala s podporou útvaru marketingu JU v propagaci tohoto programu prostřednictvím publikací a webových portálů.

V předchozích letech byla zahraniční spolupráce rozšířena o Litvu, Lotyšsko a Estonsko a spolupráce s univerzitami v těchto pobaltských zemích byla v roce 2019 rozvíjena v oblasti studentských i učitelových mobilit. Stávající spolupráce byla rozšířena o spolupráci v oborech Zdravotní laborant, Fyzioterapie a Nutriční terapeut. V návaznosti na první jednání, která proběhla v roce 2017, byli na jaře 2018 vysláni první studenti ZSF JU do všech tří pobaltských zemí.

Dalším významným bodem zahraniční spolupráce ZSF JU je úspěšné dokončení projektu mezinárodní kreditové mobility programu Erasmus+, který je zaměřen na rozvoj spolupráce s mimoevropskými partnerskými institucemi. V rámci tohoto projektu byla v roce 2019 rozvíjena spolupráce s Georgia Southern University a Clemson University v USA a s Chiang Mai University v Thajsku formou recipročních výukových pobytů a školení akademických pracovníků.



K nejvýznamnějším zahraničním partnerům patří:

- Lapland University of Applied Sciences, Finsko
- Mae Fah Luang University in Chiang Rai, Thajsko
- Kathmandu University Hospital in Dhulikhel, Nepál
- Trnavská univerzita v Trnave, Slovenská republika
- Clemson University a Georgia Southern University, USA
- University of Debrecen a University of Pécs, Maďasko
- Russian State Hydrometeorological University, Rusko
- Evangelisches Jugend- und Fürsorgewerk gAG, Berlín, Německo

V roce 2019 Zdravotně sociální fakulta JU vyslala na zahraniční studijní pobyty a stáže celkem 34 studentů na pobyty delší než 4 týdny. Dosažené kredity v zahraničí jsou studentům uznávány v maximálním rozsahu. O možnostech kreditového ohodnocení mobility jsou studenti předem informováni. Všichni studenti jsou o možnostech vypsaných mobilit informováni hromadnými e-maily, pomocí internetových stránek fakulty a vyučujícími ve výuce. Celkem 15 zahraničních studentů z Polska, Finska, Litvy, Lotyšska, Estonska a ze Slovenska absolvovalo v roce 2019 studijní pobyt nebo odbornou stáž na ZSF JU.

První týden v dubnu se konal Mezinárodní týden sociální práce (International Week of Social Work), tentokrát na téma „Sociální práce s klienty v domácím prostředí“. Tato akce proběhla v rámci networku SocNet98, jehož je ZSF JU členem. Mezinárodního týdne se zúčastnilo 49 zahraničních studentů a 9 zahraničních akademických pracovníků ze sedmi evropských zemí, a to z Německa, Dánska, Norska, Maďarska, Belgie, Slovenska a Nizozemska.

Z celkového počtu devadesáti vyslaných akademických pracovníků byl ve čtyřiceti pěti případech výjezd v minimální délce pěti dnů. V případě přijíždějících akademických pracovníků bylo (z celkového počtu 24) dvacet jedna pobytů delší pěti dnů.

7.2 Podpora zahraniční mobility akademických a neakademických pracovníků

Zdravotně sociální fakulta JU se snaží co nejvíce využívat všechny dostupné zdroje financování zahraničních mobilit zaměstnanců. Mezi nejvýznamnější zdroje financování patří program Erasmus+ v rámci programových zemí EU a každý rok jsou podávány projekty kreditové mobility Erasmus+ zaměřené na spolupráci se zeměmi nad rámec EU. V maximální možné míře podporujeme vznik nové spolupráce založené na nově vzniklých kontaktech a zároveň usilujeme o rozvoj spolupráce s dlouholetými zahraničními partnery. Zaměstnanci ZSF JU jsou motivováni k zahraničním mobilitám prostřednictvím hromadných e-mailů a prostřednictvím informačních schůzek v rámci ústavu nebo oddělení. V případě akademických pracovníků je od roku 2019 zahraniční mobilita zahrnuta v systému hodnocení – HAP.

7.3 Podpora integrace zahraničních členů akademické obce

Zdravotně sociální fakulta JU dlouhodobě přijímá zahraniční studenty na studijní pobyty nebo na odborné stáže a zároveň každý rok přijímá zahraniční akademické pracovníky nejen v rámci programu Erasmus+. Integraci zahraničních studentů velmi napomáhá činnost Erasmus Student Network University of South Bohemia České Budějovice, který pro zahraniční studenty organizuje, kromě pomoci s nutnými administrativními úkony, také kulturní a sociální program, a jeho velkou snahou je, aby zahraniční studenti komunicovali a potkávali se se studenty českými (např. při studentských prezentacích svých domovských univerzit určených pro české studenty). Velkým přínosem integrace zahraničních studentů je tzv. „Buddy System“, který je zahraničním studentům velkou oporou právě v náročných začátcích. Kancelář pro zahraniční vztahy je po celou dobu pobytu zahraničních studentů a akademických pracovníků nápomocna ve věci řešení administrativních úkonů, ale i zprostředkování bližších informací o možnostech ubytování, stravování, MHD, pojištění odpovědnosti při výkonu odborných praxí na klinických pracovištích ZSF JU i připojení k PC.

Zahraníční akademičtí pracovníci, kteří jsou evidováni v systému EGJE, jsou zapojeni do akademické obce ve stejném rozsahu jako čeští akademičtí pracovníci. Jsou členy akademické obce, účastní se ceremonií, výběrových řízení a mají stejná práva a povinnosti jako zaměstnanci univerzity. Ti, kteří v systému EGJE evidováni nejsou a ve většině případů se jedná o krátkodobé pracovní pobyty s předem daným cílem, jsou do akademického života univerzity zapojeni dle potřeb a možností dané mobility.

7.4 Další významné aktivity posilující internacionalizaci

Mezi aktivity s multiplikačním efektem, jež posilují internacionalizaci fakulty, bezesporu patří členství v mezinárodních profesních organizacích. ZSF JU je členem těchto mezinárodních profesních organizací:

- European Association of Schools of Social Work
- SocNet98 – European Network of Universities/Schools of Social Work
- Childwatch International
- Udine-C Network – Understanding Development Issues in Nurse Educator Careers
- ETNA – European Transcultural Nursing Association
- EViPRG – European Violence in Psychiatry Research
- IAHC – International Association for Human Caring
- MELODI – Multidisciplinary European Low Dose (Radiation Risk) Initiative
- SHARE – Platform for Social Sciences and Humanities in Ionizing Radiation Research

V roce 2019 se ZSF JU zapojila do zahraničního projektu BENEFITS v rámci programu Erasmus+ – KA2 – Strategická partnerství. Cílem tohoto projektu je vypracování kurikul se zaměřením na multikulturní ošetrovatelství pro magisterské a postgraduální studijní obory. Tento projekt s názvem „Better and Effective Nursing Education for Improving Transcultural Nursing Skills“ s akronymem „BENEFITS“ je koordinován tureckou univerzitou Hasan Kalyoncu University a dalšími partnery projektu jsou kromě ZSF JU University of Debrecen, University of Primorska, Universitat Autònoma de Barcelona a další.



8. VÝZKUMNÁ, VÝVOJOVÁ, UMĚLECKÁ A DALŠÍ TVŮRČÍ ČINNOST

8.1 Propojení tvůrčí činnosti s činností vzdělávací

Propojení tvůrčí činnosti s činností vzdělávací je na Zdravotně sociální fakultě JU realizováno formou účasti akademických pracovníků na řešených projektech fakulty. Výsledky z výzkumů jsou využívány pro inovaci výuky studentů ZSF JU. Další formu propojení tvůrčí činnosti s činností vzdělávací představují kvalifikační práce studentů zejména doktorských studijních programů. Významný potenciál propojení tvůrčí činnosti s činností vzdělávací představuje spolupráce s aplikační sférou.

Zdravotně sociální fakulta JU realizuje výzkumné záměry prostřednictvím finančních prostředků určených na dlouhodobý koncepční rozvoj výzkumné organizace a dále z veřejných soutěží grantových agentur v relevantních oborech. Projekty jsou řešené jak v oblasti základního, tak i aplikovaného výzkumu. Nejčastějšími výstupy projektů jsou publikační výstupy v časopisech s impakt faktorem (Web of Science, WOS), databázovaných (SCOPUS) a recenzovaných časopisech. Fakulta též podporuje vydávání vědeckých monografií, které obsahují původní vědecké výsledky. Relevantní publikační výstupy jsou zasílány do Rejstříku informací o výsledcích (RIV).

V roce 2019 byly za ZSF JU podány čtyři návrhy do veřejné soutěže TA ČR ÉTA, tři návrhy do veřejné soutěže GA ČR, tři návrhy do Agentury pro zdravotnický výzkum (AZV) MZ ČR, z toho jeden juniorský, a dále jeden návrh do zahraniční vědecké agentury National Science Foundation. Do přípravy návrhů projektů je aktivně zapojena nejen kancelář pro vědu a výzkum, ale také projektová kancelář a ekonomické oddělení ve spolupráci s akademickými pracovníky z jednotlivých ústavů, popř. s externími spolupracovníky či dalšími spolunavrhovateli z jiných výzkumných institucí a institucí z aplikační sféry.

V roce 2019 bylo na ZSF JU řešeno celkem třináct vědeckých projektů, z toho osm projektů evidovaných v Centrální evidenci projektů (CEP), tj. jeden standardní projekt GA ČR, čtyři projekty AZV MZ ČR, dva projekty TA ČR ÉTA a jeden projekt INTER-COST. Dále byly řešeny tři projekty GA JU (dva projekty týmové a jeden projekt individuální) a dva výzkumné týmy RVO. V uvedených projektech participují taktéž studenti magisterského a doktorského studia, což jim napomáhá v získání zkušeností s vědeckými projekty a s přípravou na možnou budoucí vědeckou činnost.

V roce 2019 bylo zahájeno řešení dvou interních výzkumných projektů, jejichž řešitelské týmy jsou tvořeny akademickými pracovníky z různých ústavů a oborů. Jedná se o týmový projekt „Fyzická manipulace s pacienty v ošetrovatelské péči“ a o individuální projekt „Využití managementu klinických rizik v prostředí českých nemocnic“.

8.2 Zapojení studentů do tvůrčí činnosti

Zapojení studentů do tvůrčí činnosti ZSF JU je realizováno jejich účastí na nevědeckých projektech fakulty. V roce 2019 se jednalo o následující programy MZ ČR: Program vyrovnávání příležitostí pro občany se zdravotním postižením, Prevence kriminality, Národní program zdraví – Projekty podpory zdraví a Rozvojové projekty Zdravotní péče MZ ČR. Studenti Zdravotně sociální fakulty JU jsou zapojováni do řešení vědeckých projektů AZV ČR, GA ČR, TA ČR aj. Studenti se podílejí také na přípravě návrhů projektů do veřejných soutěží. V roce 2019 byli součástí řešitelských týmů dvou týmových projektů GA JU.

Studenti bakalářských i magisterských programů mohou využít své zkušenosti z přímé práce s cílovými skupinami (např. dětmi, dospělými, imigranty, klienty sociálních služeb, seniory aj.) při zpracování kvalifikačních prací, příspěvků a vystoupení na konferencích, studentské odborné činnosti aj.

Studenti bakalářských a magisterských studijních programů měli již poněkolkáté možnost zapojit se do soutěže o nejlepší studentskou vědeckou odbornou práci (tzv. soutěž SVOČ). Kvalita předkládaných prací prokazuje připravenost studentů na vědecko-publikační činnost. V roce 2019 probíhalo již sedmé kolo této soutěže, ve které studenti získávají cenné zkušenosti s vlastní výzkumnou prací i její prezentací. Na ústavech jsou určeni školitelé, kteří společně se studenty realizují výzkumnou činnost a stávají se pro ně mentory.

Studenti se taktéž zapojují do organizace a účasti na Studentské vědecké konferenci (v roce 2019 proběhl již 6. ročník), kde mají možnost prezentovat závěry ze svých prvních výzkumů a taktéž získat finanční ocenění za nejlepší příspěvek, který posuzuje odborná komise.

Další možností pro studenty podílet se na tvůrčí činnosti ZSF JU je zapojení do projektů jako „pomvěd“ – tedy pomocné vědecké síly. Mají tak možnost účastnit se sběru dat či dalších dílčích vědeckých úkolů.



8.3 Účelové finanční prostředky na výzkum, vývoj a inovace

Zdravotně sociální fakulta JU získala v roce 2019 účelové finanční prostředky na výzkum, vývoj a inovace v celkové výši 24 615 tis. Kč.

- Z toho získala 7 304 tis. Kč na koncepční rozvoj výzkumné organizace (RVO). Z této částky určené na RVO bylo 150 tis. Kč získáno na mimořádné aktivity, 200 tis. Kč investice na nákup licence a 322 tis. korun tvořil Fond účelově určených prostředků (FÚUP).
- Dále byly získány účelové prostředky na řešení vědeckých grantových projektů ve výši 17 087 tis. Kč, tato částka zahrnuje i finanční podporu spoluřešitelů a čerpání FÚUP předchozího roku.
- Vlastní prostředky z vědecké činnosti činily 224 tis. Kč.

Získané prostředky byly použity k následujícím účelům:

- Prostředky pro koncepční rozvoj výzkumné organizace (RVO) byly použity pro financování interních multidisciplinárních grantových záměrů, vydávání časopisů „Journal of Applied Biomedicine“ a „Kontakt“, spoluúčast při řešení vědeckých projektů, motivaci akademických pracovníků k publikační a vědecko-výzkumné činnosti, organizaci kurzů a školení zvyšujících vědecké kompetence akademických pracovníků a studentů fakulty, k úhradě průběžných nákladů při realizaci vědecko-výzkumné činnosti na ZSF JU a k částečné úhradě provozu rektorátu JU. Zbývající částka byla převedena do FÚUP RVO a bude využita k dalšímu rozvoji vědy a výzkumu v roce 2020. Náklady na mimořádné aktivity byly využity pro organizaci mezinárodní konference ETNA.
- Z celkové částky na řešení vědeckých grantových projektů byla částka ve výši 4 834 tis. Kč převedena spolupříjemcům. Zbývající část byla čerpána při řešení vědeckých projektů v souladu s rozpočty schválenými poskytovateli dotací. Nevyčerpané prostředky budou využity při řešení vědeckých projektů v roce 2020.

Podrobný přehled čerpání účelových finančních prostředků na výzkum, vývoj a inovace je uveden ve Výroční zprávě ZSF JU o hospodaření za rok 2019.

8.4 Podpora studentů doktorských studijních programů a pracovníků na postdoktorandských pozicích

Zdravotně sociální fakulta JU podporuje studenty doktorských programů v podávání výzkumných projektů individuálních, ale i týmových (Grantová agentura JU), popř. jejich účast na podávání projektů resortních (MŠMT, MZ ČR atd.). V roce 2019 byl řešen individuální projekt GA JU s názvem „Význam edukace pro

péči o pacienty s kardiologickými implantabilními elektronickými přístroji s možností dálkového sledování“. Postdoktorandi se podílejí na podávání vědeckých projektů, případně je sami podávají. Podávání projektů je realizováno ve spolupráci s pracovníky kanceláře pro vědu a výzkum, projektové kanceláře a ekonomického oddělení. Dále jsou studenti i postdoktorandi podporováni v zapojení do výzkumných projektů na zahraničních univerzitách. Studenti doktorských programů prezenční formy studia získávají základní stipendium. Při účasti na vědeckých projektech jsou podporováni dalším stipendiem. Pracovníci na postdoktorandských pozicích jsou odměňováni na základě jejich publikační a grantové aktivity. Kancelář pro vědu a výzkum pro studenty doktorských studijních programů a postdoktorandy připravuje kurzy a školení, které zvyšují jejich vědecké kompetence, např. v roce 2019 proběhly tyto kurzy: „Metodologie kvantitativního výzkumu“, „Power analýza a testování hypotéz“, „Metodologie kvalitativního výzkumu“ a „Práce s databázemi OBD, Scopus, WoS“. Kurzy „Metodologie kvantitativního výzkumu“ a „Power analýza a testování hypotéz“ proběhly v roce 2019 dvakrát pro velký zájem účastníků.

Fakulta se snaží motivovat všechny akademické pracovníky k dalšímu odbornému růstu. Nadějně výzkumníky pak fakulta podporuje s cílem habilitovat se v oboru. Mimo jiné i za tímto účelem fungují na fakultě tzv. „Výzkumné týmy“. V roce 2019 bylo zahájeno řešení dvou nových projektů: „Fyzická manipulace s pacienty v ošetrovatelské péči“ a „Využití managementu klinických rizik v prostředí českých nemocnic“ (individuální projekt). V interních výzkumných týmech se kolem klíčových odborníků fakulty soustředí doktorandi a postdoktorandi a společně řeší předem stanovená výzkumná témata.

8.5 Spolupráce s aplikační sférou na tvorbě a přenosu inovací a jejich komercializace

Zdravotně sociální fakulta JU vzhledem ke svému zaměření na pomáhající profese ve zdravotní a sociální oblasti a na oblast ochrany obyvatelstva úzce spolupracuje se zdravotnickými zařízeními, složkami integrovaného záchranného systému, poskytovateli sociálních služeb a orgány státní správy a samosprávy v širším regionu. Většina těchto subjektů tvoří rozsáhlou síť klinických pracovišť fakulty, na kterých studenti vykonávají praxe, ale také zaměstnanci těchto pracovišť se aktivně podílejí na výuce jako odborníci z praxe.

Na přenosu inovací ve zdravotní oblasti se fakulta v uplynulém období podílela např. výzkumem zdravotní gramotnosti u vybraných skupin obyvatelstva Jihočeského kraje, na který navázal projekt přípravy programů celoživotního vzdělávání s cílem zvyšování zdravotní gramotnosti obyvatelstva ve vybraných oblastech (první pomoc, prevence nádorových onemocnění, civilizační choroby). V sociální oblasti fakulta připravovala návrh projektu tříступňového bydlení pro seniory pro města Třeboň a Tábor.

Výrazným krokem v přenesení poznatků do praxe bylo zřízení Centra fyzioterapie, jehož efektivní fungování je projevem zdárné koncepce rozvoje studijního oboru Fyzioterapie. Rozšíření služeb Institutu aplikovaných zdravotně sociálních věd – pracoviště praxe o další poradny (Laktační poradna, Revmatologická poradna, Centrum zdravotní gramotnosti) bylo iniciováno potřebou veřejnosti konzultovat svůj zdravotní stav v odborně erudovaném a přesto méně formálním prostředí.

Konference a další odborné akce (spolu)pořádané ZSF JU v roce 2019

Kvalitativní přístup a metody ve vědách o člověku (28.–29. 1. 2019)

18. ročník akce, jejímž tématem je výzkum, metody a metodologie. Mottem konference bylo „Hledání kvality“.

II. konference mikrobiologických laborantů (21. 3. 2019)

Konference se zúčastnilo na osmdesát odborníků z celé České republiky. Jejím přínosem byla možnost propojení s aplikační sférou, což znamená přísun dalších informací a také možnost setkávání odborníků.

International Week of Social Work (1. 4. 2019)

Zdravotně sociální fakulta JU hostila 49 zahraničních studentů a 9 zahraničních akademických pracovníků ze sedmi evropských zemí – z Německa, Dánska, Norska, Maďarska, Belgie, Slovenska a Nizozemska, a to u příležitosti konání Mezinárodního týdne sociální práce (International Week of Social Work), tentokrát na téma „Sociální práce s klienty v domácím prostředí“. Akci organizoval Ústav sociálních a speciálněpedagogických věd ZSF JU.

Odborná konference u příležitosti Světového dne porozumění autismu (2. 4. 2019)

Život s autismem byl tématem 1. ročníku odborné konference ke Světovému dni porozumění autismu (kampaň „Light it up blue“). Cílem konference bylo seznámit veřejnost se situací rodin dětí s PAS (poruchami autistického spektra) v ČR a ukázat příklady dobré praxe. Vystoupili odborníci z oblasti zdravotnictví, vzdělávání i sociální práce a byly představeny výsledky zajímavých výzkumů.

Jihočeský den přednemocniční neodkladné péče (16. 5. 2019)

Druhý ročník odborné konference pořádala ve spolupráci se ZSF JU také Zdravotnická záchranná služba Jihočeského kraje a Nemocnice České Budějovice, a. s., ve spolupráci s naší fakultou. Tato akce se koná jednou za dva roky.

Konference a další odborné akce (spolu)pořádané ZSF JU v roce 2019

Konference European Transcultural Nursing Association – ETNA (18.–22. 6. 2019)

Jedná se o velmi prestižní akci, která je organizovaná jednou za dva roky. V České republice se konala poprvé, jednacím jazykem byla angličtina. Letošní ročník se zabýval ošetrovatelským kurikulem (tj. učebními osnovami) a zaměřoval se na kulturní kompetence sester – v současném globalizovaném světě je stále důležitější, aby byly schopny zajistit všem pacientům péči tak, aby byly respektovány jejich kulturní návyky, potřeby a očekávání.

Celostátní konference zdravotní péče Charity ČR (19.–20. 9. 2019)

Byla to v pořadí již osmá konference tohoto druhu. Stěžejním tématem letošního ročníku byla kvalita ošetrovatelské péče.

Kongres Budějovice kazuistické (3. 10. 2019)

Jednalo se o šestý ročník kongresu Budějovice kazuistické, což je setkání mladých lékařů, lékařek a také všeobecných sester, záchranářů a dalších zdravotníků. Tato prestižní akce se konala opět ve spolupráci s Nemocnicí České Budějovice, a. s., a Zdravotnickou záchrannou službou Jihočeského kraje. Studentům ZSF JU nabídla příležitost, aby se akce zúčastnili jako publikum a udělali si konkrétní obrázek o praxi, na niž se připravují. Samostatnou sekci měly opět sestry a další nelékařské profese.

Konference Spolku vysokoškolsky vzdělaných sester (22. 10. 2019)

III. ročník konference SVVS Sestra v proměnách času. Letos měla tato akce podtitul Kampaň Nursing Now v ČR aneb „Zdravotní problémy populace v 21. století nezvládneme bez sester“.

Studentská vědecká konference (4. 12. 2019)

VI. ročník Studentské vědecké konference, která se konala ve středu 4. prosince na Zdravotně sociální fakultě JU. Jejím tématem byla zdravotně sociální problematika.



9. ZAJIŠŤOVÁNÍ KVALITY A HODNOCENÍ REALIZOVANÝCH ČINNOSTÍ

9.1 Významné události a skutečnosti v zajišťování kvality a hodnocení realizovaných činností v roce 2019

Většina činností Zdravotně sociální fakulty JU týkající se zajišťování a hodnocení kvality byla v roce 2019, podobně jako v roce 2018, důsledkem novely zákona o vysokých školách, jejíž účinnost nastala dne 1. září 2016. V reakci na změny ve vysokém školství, vyplývající ze zmíněné novely, Jihočeská univerzita v Českých Budějovicích začátkem roku 2018 požádala a následně získala institucionální akreditaci pro devět oblastí vzdělání (pro ZSF JU bylo, vzhledem k zaměření nabízených studijních programů, podstatné získání institucionální akreditace pro oblast vzdělávání – Zdravotnické obory pro všechny typy studia a pro oblast vzdělávání – Sociální práce pro bakalářský a magisterský stupeň).

V návaznosti na udělenou institucionální akreditaci zahájila Rada pro vnitřní hodnocení JU v roce 2018 projednávání předložených návrhů studijních programů (plných akreditačních žádostí) a vydávání prvních rozhodnutí v této věci, v čemž RpVH JU pokračovala i v roce 2019.

Zdravotně sociální fakulta JU předložila v roce 2019 Radě pro vnitřní hodnocení JU ke schválení celkem deset studijních programů z oblasti vzdělávání Zdravotnické obory.

Dne 9. 4. 2019 Rada pro vnitřní hodnocení JU schválila:

- bakalářský studijní program Fyzioterapie
- bakalářský studijní program Nutriční terapie
- bakalářský studijní program Porodní asistence
- bakalářský studijní program Radiologická asistence
- bakalářský studijní program Zdravotnické záchranářství
- bakalářský studijní program Všeobecné ošetřovatelství
- bakalářský studijní program v anglickém jazyce Nursing

Dne 18. 6. 2019 Rada pro vnitřní hodnocení JU schválila:

- bakalářský studijní program Pediatrické ošetřovatelství

Dne 5. 11. 2019 Rada pro vnitřní hodnocení JU schválila:

- bakalářský studijní program Laboratorní diagnostika
- navazující magisterský studijní program Specializace v ošetřovatelství

Všechny schválené studijní programy mají dobu platnosti do konce doby platnosti institucionální akreditace, tedy do 16. 11. 2028.

V roce 2019 se fakulta rovněž věnovala naplňování již dříve stanovených pravidel vyplývajících z nových zákonných a podzákonných norem a z platných pravidel zajišťování a hodnocení kvality činností na JU. Jednalo se především o přípravu akreditačních materiálů ve formě věcných záměrů i plných akreditačních žádostí, přípravě dodatků k sebehodnotícím zprávám studijních programů (oborů) a dodatku k sebehodnotící zprávě fakulty včetně vypořádávání připomínek formulovaných Radou pro vnitřní hodnocení JU k uvedeným zprávám za předchozí hodnocené období.

Ke zvyšování kvality jednotlivých studijních programů/oborů docházelo v roce 2019 i díky zapracování poznatků a informací, které garanti studijních programů/oborů obdrželi v rámci tzv. koordinačních schůzí Rad studijních programů/oborů. Tyto schůzky se konají minimálně jednou za semestr a garanti na nich získávají zpětnou vazbu od studentů, pedagogů i odborníků z praxe podílejících se na teoretické i praktické části výuky.

Paralelně k univerzitnímu systému hodnocení akademických pracovníků (HAP) provádí ZSF JU vlastní systém hodnocení, který slouží jako podklad pro stanovení výše osobního příplatku na období jednoho roku. ZSF JU rovněž provádí Studentské hodnocení výuky (SHV) po skončení každého semestru.

V oblasti finanční byla v roce 2019 při kontrole uznatelnosti nákladů projektu Ministerstva školství, mládeže a tělovýchovy „Rozvoj JU – Studijní prostředí“ (rozhodnutí č. 17_044/0008542-01) v rámci dvou

dílčích výběrových řízení realizovaných v působnosti Zdravotně sociální fakulty JU krácena dotace z titulu údajného netransparentního postupu při vedení zakázky. Další externí kontroly projektů Zdravotně sociální fakulty JU skončily bez závad. V únoru 2019 byly vedení Zdravotně sociální fakulty JU také předloženy výsledky interního auditu Jihočeské univerzity s názvem „Personální praxe na ZSF JU“. Oponentní stanovisko fakulty bylo pak přiloženo k zápisu z této kontroly. Některé dílčí závady uvedené v zápise byly v průběhu roku 2019 postupně odstraněny.



9.2 Infrastrukturní a další významné projekty

V srpnu 2019 proběhla kolaudace stavební části zásadního infrastrukturního projektu Simulačního centra pro zdravotnické obory (SLNO), který je svým významem jednou z nejdůležitějších stavebních akcí sledovaného období celé Jihočeské univerzity. Projekt je financován z operačního programu pro Výzkum, vývoj a vzdělávání pro vysoké školy získaného z prostředků evropských fondů ERDF a ESF. Podrobnosti o tomto projektu byly již v minulosti prezentovány. Na začátku roku 2019 byla „stará“ budova po nezbytných souvisejících pracích (rozšíření kanalizace, rekonstrukce elektrických rozvodů, opravy podlah a vymalování všech prostorů) znovu otevřena a došlo k opětovnému nastěhování akademiků zpět a zahájení výuky v letním semestru akademického roku 2018/2019, tak jak bylo plánováno. V závěru roku 2019 pokračovalo vybavení a instalace technologické části a mobiliáře, které bylo v zásadě dokončeno do konce února 2020. Na jarní část roku 2020 spadá instalace poslední části simulačního centra, a to instalace simulátoru sanitky.

Zdravotně sociální fakulta JU v roce 2019 dále participovala na celouniverzitních projektech OP VVV Rozvoj JU – Kapacity pro VaV a Rozvoj JU – ESF.

V roce 2019 řešila ZSF JU tři IP projekty: Rozvoj programů celoživotního vzdělávání na ZSF JU, Zapojení studentů a akademických pracovníků ZSF JU do vzdělávání ve zdravotnické problematice v Jihočeském kraji a Letní školy ZSF JU.

Z Fondu strategických priorit JU byly podpořeny projekty Rozvoj studijního programu Zdravotnické záchrannářství, Rozvoj oborů Všeobecná sestra a Nutriční terapeut, vybudování odborné učebny pro studijní program Fyzioterapie.

9.3 Kontrolní systém

Na Zdravotně sociální fakultě JU je v souladu se zákonem č. 320/2001 Sb., o finanční kontrole ve veřejné správě zaveden a realizován systém vnitřní kontroly, kdy je důsledně vyžadováno dodržování tohoto zákona a vnitřních předpisů JU, zejména opatřením rektora R 66, které je aplikací výše uvedeného zákona do podmínek JU, a Opatření kvestorky K33, které upravuje oběh účetních dokladů. Formálním vyjádřením této

kontroly u většiny dokladů je realizace elektronického podepisování v úloze VERSO. Oprávněnými osobami jsou vedoucí pracovníci všech stupňů pověřeni paní děkankou, řešitelé projektů a dále tajemník a vedoucí ekonomického oddělení. Zaměstnanci fakulty vykonávají působnost příkazce operace a správce rozpočtu. Funkce hlavního účetního je etablována přímo na rektorátu a ZSF JU ji nezajišťuje.

V roce 2019 byla při kontrole uznatelnosti nákladů projektu Ministerstva školství, mládeže a tělovýchovy Rozvoj JU – Studijní prostředí (rozhodnutí dotace č. 17_044/0008542-01) v rámci dvou dílčích výběrových řízení realizovaných v působnosti ZSF JU krácena dotace z titulu údajného netransparentního postupu při vedení zakázky. Konkrétně se jednalo o krácení dotace VZ-003 Vybavení interiéru ve výukových a student-ských prostorách ZSF_ID:44010 ve výši krácení o 792 274,28 Kč a současně i u zakázky VZ 0035 Pořízení a výměra AV techniky ve výukových prostorách ZSF_ID:44008 krácení v částce 399 609,25 Kč. Další externí kontroly projektů ZSF JU skončily bez závad.

V srpnu 2018 byl nařízen na ZSF JU interní audit s názvem „Personální praxe na ZSF JU“ jako součást celoplošného auditu na všechny součásti JU. Audit byl zaměřen na kontrolu uzavírání pracovních smluv, zařazování zaměstnanců, plnění personálních a mzdových předpisů apod. Výsledky auditu byly vedení ZSF JU předloženy v únoru 2019 s tím, že s většinou zde uváděných závěrů se fakulta nemohla ztotožnit. Oponentní stanovisko fakulty bylo pak přiloženo k zápisu z této kontroly. Toto stanovisko nebylo ke dni vyhotovení této zprávy rektorátem vypořádáno. Některé dílčí závady uvedené v zápise byly v průběhu roku 2019 postupně odstraněny.

9.4 Knihovnicko-informační služby

Zdravotně sociální fakulta JU využívala i v roce 2019 v plném rozsahu služeb Akademické knihovny JU a studovny Vltava. V hlavní budově ZSF JU se nachází studovna, kterou využívají ke studiu posluchači jak prezenční, tak i kombinované formy studia a její provoz je zajištěn dvěma pracovníky Akademické knihovny JU.

V roce 2019 přibylo do fondu studovny 427 vysokoškolských kvalifikačních prací. V tomto roce se odevzdávaly kvalifikační práce pouze v elektronické podobě, takže i ve studovně jsou tyto práce dostupné pouze elektronicky. Knižní fond se doplnil o 214 svazků knih (celkový počet 5 695). Do studovny se odebíralo 43 titulů tištěných časopisů.

Tak jako v letech minulých, tak i v tomto roce se doplňovala vnitřní databáze modulu Publikační činnosti zaměstnanců ZSF JU ve spolupráci s NCO NZO Brno. Ve studovně bylo možno pracovat na 40 počítačích, na které se uživatelé přihlašují. Nezastupitelnou službou studovny je kopírování, černobílý tisk a skenování. Je možnost připojení na Wi-Fi. Studentům v kombinované formě studia se i nadále poskytovala služba – prodej skript.

Ve studovně si studenti, zaměstnanci a další návštěvníci měli možnost zakoupit propagační předměty Zdravotně sociální fakulty JU.

Studovna poskytuje svým uživatelům přístup do řady odborných databází a doprovodných online služeb. Některé přístupy jsou hrazeny z prostředků AK a další databáze jsou poskytovány zdarma. Zaměstnanci a studenti JU se mohou k jednotlivým databázím připojit i z počítačů mimo JU pomocí VPN koncentrátoru, tedy prostřednictvím vzdáleného přístupu. Jde o typ databází, který poskytuje informace o tzv. primárních dokumentech, kterými jsou knihy, časopisy, jednotlivé články, příspěvky ve sbornících, přednášky apod.

9.5 Ubytovací a stravovací služby

Zdravotně sociální fakulta JU využívala v roce 2019 ubytovacích a stravovacích služeb, které celouniverzitně zajišťuje účelové zařízení Koleje a menzy JU.

Pro ak. rok 2018/19 jsme oproti předchozímu roku využili pro ubytování studentů na koleji K5 celkem 535 lůžek (z původních 541 – 4 lůžka pro externí vyučující ZSF – 2 lůžka přestavba pokojů z 2L na 1L pro větší komfort studentů se specifickými potřebami).

Po rekonstrukci koleje K5 (rekonstrukce koupelen, která byla dokončena v září 2018) vznikly na K5 dva bezbariérové jednolůžkové pokoje určené pro vozíčkáře a dále dva jednolůžkové pokoje pro studenty se specif. potřebami. Všechny tyto pokoje využívali studenti ZSF.

V průběhu celého ak. roku 2018/19 využilo ubytování na K5 320 studentů ze ZSF.

Přímo v hlavní budově ZSF JU je situována jedna z výdejen menzy JU, jejichž stravovacích služeb využívají studenti i zaměstnanci ZSF JU. Za rok 2019 se zde vydalo celkem 38 416 obědů (z toho 26 794 studenti, 2 073 zaměstnanci, 6 037 ostatní strávníci) a 1 803 večeří. Pro studenty praxe ZSF JU bylo v roce 2017 dodáno 1 709 obědů v jednoručovém balení do Nemocnice České Budějovice.

Ve druhém patře téže budovy byla již čtvrtým rokem v provozu kavárna, kterou provozuje student Ekonomické fakulty JU Petr Hojdánek. Provozovatel kavárny nabízí kávu, pečené čaje a domácí limonády z chráněné dílny Drahonice, což vhodně koresponduje se zaměřením ZSF JU. Dále je zde široká nabídka různých druhů pečiva.



9.6 Informační a komunikační technologie

Oddělení informačních technologií v roce 2019 zabezpečovalo provoz celkem 500 PC pracovišť (osobních počítačů, virtualizovaných tenkých klientů, notebooků). Studentům i zaměstnancům byl ve spolupráci s celouniverzitním pracovištěm CIT zabezpečen přístup k centralizovaným informačním systémům JU (FIS, mzdy a personalistika, STAG, knihovní systém, JIS, OBD, IDM, LDAP, ...). OIT zabezpečovalo provoz specializovaných fakultních agend a serverů – správa a údržba centrální telefonní ústředny ZSF, správa fakultních webových stránek, e-mail, LDAP, SAMBA, MOODLE, databáze praxí, centrální správa antivirového programu.

Během roku byly z prostředků Institucionálního rozvojového plánu JU na období 2019–2020 pořízeny následující technologie do oblasti IT:

- 1) 2 ks páteřních přepínačů virtualizovaného serverového clusteru;
- 2) 1 ks barevná multifunkce propojená do systému tisku JU prostřednictvím SafeQ umístěná ve studovně J. Boreckého 27;
- 3) obměna 7 ks PC a 1 ks notebooku pro zpracování agend iFIS na ekonomickém oddělení.

V rámci druhé etapy projektu OP VVV „Rozvoj JU – Studijní prostředí“ registrační číslo Z.02.2.67/0.0/0.0/17_044/0008542 (uspořené finanční prostředky z první etapy projektu) byly všechny přednáškové sály v objektu J. Boreckého 27 dokončovány vizualizéry pro možnost prezentace 2D i 3D objektů při výuce.

10. NÁRODNÍ A MEZINÁRODNÍ EXCELENCE

10.1 Mezinárodní a významná národní výzkumná, vývojová a tvůrčí činnost, integrace výzkumné infrastruktury do mezinárodních sítí a zapojení do profesních či uměleckých sítí

Zdravotně sociální fakulta JU byla v roce 2019 členem řady mezinárodních organizací a sítí, např. European Association of Schools of Social Work (EASSW), Childwatch International, European Transcultural Nursing Association (ETNA), Udine-C Network (Understanding Development Issues in Nurse Educator Careers), International Association for Human Caring (IAHC), European Violence in Psychiatry Research Group, European Society of Human Reproduction and Embryology (ESHRE), Institut on Family and Neighborhood Life (Clemson University, USA), European Association of Centres of Medical Ethics (EACME), European Association of Clinical Chemistry and Laboratory Medicine (EFLM), Multidisciplinary European Low Dose Initiative (MELODI) či European Radiation Research Society (ERRS). Z národních profesních sítí je možné jmenovat členství v Asociaci vysokoškolských vzdělavatelů nelékařských zdravotnických profesí v České republice, Asociaci vzdělavatelů v sociální práci či Národní asociaci dobrovolnictví. Členství v profesních asociacích, organizacích a sdruženích se vztahem k tvůrčí činnosti ať už regionálního, národního, nebo mezinárodního významu je významným nástrojem komunikace mezi odborníky z oblastí, v nichž fakulta realizuje svou vzdělávací a tvůrčí činnost. Jednotliví akademičtí pracovníci jsou členy národních i mezinárodních profesních sdružení a asociací s ohledem na jejich oborové zaměření. Vyučující zdravotnických oborů nejenom z řad lékařů jsou členy odborných společností České lékařské společnosti Jana Evangelisty Purkyně. Zapojení v těchto profesních asociacích a organizacích je důležité z hlediska možného ovlivnění připravované legislativy, získávání novinek v oboru nebo možnosti ovlivnit další aktivity a směřování dané organizace z pozice člena jejího výboru.

10.2 Národní a mezinárodní ocenění

Významné ocenění získal dlouhodobý americký spolupracovník ZSF JU **prof. Mark Anthony Small, J.D., Ph.D.**, z Institutu pro rodinu a sousedské vztahy v Clemson University, který v roce 2019 obdržel čestný doktorát Jihočeské univerzity (dr. h. c.). Prof. Small je profesním zaměřením právník a psycholog. Toto propojení a orientace na sociální vědy (zejména sociální práci) představuje multioborové vnímání společenských věd. Pro obory, které budují koordinovanou rehabilitaci založenou na „evidence based“ přístupu, se jedná o klíčové disciplíny, jež rozšiřují sociální práci na půdě Jihočeské univerzity v Českých Budějovicích. Jeho vědecký, pedagogický a zejména lidský přístup v průběhu posledních 17 let významně ovlivnil akademické pracovníky na Zdravotně sociální fakultě Jihočeské univerzity – a to zejména v oblasti participace, zajištění a ochrany dětských práv v rámci Úmluvy o právech dítěte či komunitní sociální práce.

Významná ocenění převzali v roce 2019 dva odborníci – **Mjr. Mgr. Bc. Josef Kovář** a **plk. Mgr. Štěpán Kavan, Ph.D.**, kteří dlouhodobě spolupracují s Ústavem radiologie, toxikologie a ochrany obyvatelstva ZSF JU a významně se podílejí na účinném propojení naší fakulty s praxí. Oba kolegové přednášejí ve studijním programu Ochrana obyvatelstva:

Mjr. Mgr. Bc. Josef Kovář (URT), vedoucí oddělení krizového řízení KŘ Policie Jčk, byl ve čtvrtek 24. října 2019 oceněn medailí Hasičského záchranného sboru Jihočeského kraje ve Schwarzenberském sále státního zámku v Třeboni. Ocenění tam převzali nejlepší jihočeští profesionální hasiči a další významné osobnosti uvnitř i vně sboru.

Plk. Mgr. Štěpán Kavan, Ph.D. (URT), příslušník HZS Jčk, byl v pátek 25. října 2019 na náměstí Přemysla Otakara II. v Českých Budějovicích oceněn pamětní medailí za osobní přínos a podíl na přípravě občanů k obraně státu.

Dále byla jmenována **doc. Mgr. et Mgr. Jitka Vacková, Ph.D.**, členkou expertní komise pro spravedlivé důchody. Tato komise, která vznikla v souladu s Programovým prohlášením vlády pod záštitou Ministerstva práce a sociálních věcí, se stane základnou pro návrhy na zajištění budoucích příjmů seniorů. Komise sdružuje zástupce všech parlamentních politických stran, sociálních partnerů, akademické veřejnosti a dalších relevantních zájmových skupin a proseniorských organizací.

Studentky 3. ročníku oboru Všeobecná sestra získaly druhé a třetí místo v kategorii vyšších odborných zdravotních škol a vysokých škol v tradiční soutěži Jihočeská sestřička, která se 13. 10. 2019 konala

v Táboře. Již pátého ročníku této akce se zúčastnily studentky **Petra Kudrfalcová, Marie Krizanová, Lucie Harazínová, Michaela Borovková** (2. místo) a **Marie Rásochová, Jitka Suchomelová, Jana Čížková a Lucie Všetečková** (3. místo).

Studentka oboru Fyzioterapie **Tereza Kreuzigerová** získala na Akademickém mistrovství ČR v běhu na lyžích 2019, které se konalo v Novém Městě na Moravě, druhé místo na 5 km volně a třetí místo na 10 km klasicky.

Studentka oboru Zdravotnický záchranář **Petra Hlávková** získala v paralelním slalomu ve snowboardingu na Akademickém mistrovství ČR ve snowboardingu 2019 v Dolní Moravě třetí místo. Bronzovou medaili tamtéž získala rovněž ve snowboardcrossu.

Na Otevřeném akademickém mistrovství v požárním sportu v Ostravě se na 4. a 6. místě umístily studentské týmy hasičů a hasiček z Jihočeské univerzity. V týmech JU byly i studentky a studenti Zdravotně sociální fakulty JU **Bc. Dominika Dratnálová** (Ošetrovatelství ve vybraných klinických oborech), **Vendula Bartáková, Nicola Bednářová, Tomáš Kymla, Zbyšek Hanák, Martin Mrzena a Jiří Volf** (všichni obor Zdravotnický záchranář).

V neposlední řadě jsou důležitým oceněním práce ZSF JU pochvaly studentkám a studentům, kteří na fakultu pravidelně přicházejí, zejména od pacientů a klientů, ale i zaměstnanců zařízení, kde studentky a studenti vykonávají praxi.



prof. Mark Anthony Small, J.D., PhD.

11. TŘETÍ ROLE

11.1 Přenos poznatků do praxe

Na ZSF JU dochází k přenosu do praxe především díky uplatnění absolventů fakulty v pomáhajících profesích ve zdravotně sociální oblasti. Fakulta rovněž realizuje akreditované kurzy ČZV pro pracovníky zdravotní a sociální sféry. K přenosům poznatků do praxe dochází též díky tvůrčí činnosti pracovníků ZSF JU a činnosti Institutu aplikovaných zdravotně sociálních věd a jeho center (Centrum fyzioterapie, Centrum prevence civilizačních chorob, Centrum pro seniory, Revmatologická poradna, Laktační poradna), které pracují s veřejností.

Na ZSF JU rovněž působí technologický scout jako fakultní jednotka Kanceláře transferu technologií, který byl zřízen na JU pro podporu spolupráce vědy, výzkumu a praxe. Jeho úkolem je zprostředkovávat informace týkající se přenosu poznatků do praxe a pomáhat realizovat aplikované výsledky výzkumu (metodiky, patenty aj.).

V roce 2019 pokračovala Zdravotně sociální fakulta JU ve spolupráci s místní samosprávou na projektu výstavby tříступňového bydlení pro seniory. Vedle města Třeboň se ke spolupráci připojilo také město Tábor. Smlouva o spolupráci byla uzavřena v říjnu 2019. Nové tábořské centrum pro seniory má být hotové na jaře roku 2022. Zdravotně sociální fakulta JU také zahájila spolupráci s Krajským úřadem Jihočeského kraje na projektu „Zapojení studentů a akademických pracovníků ZSF JU do vzdělávání ve zdravotnické problematice v Jihočeském kraji“.



11.2 Působení v regionu, spolupráce s regionálními subjekty

Zdravotně sociální fakulta JU je jediným vysokoškolským pracovištěm v rámci jihočeského regionu, které poskytuje vysokoškolské vzdělání ve zdravotnických nelékařských oborech. Jejím specifkem je rovněž propojování oblasti zdravotní s tematikou sociální. ZSF JU má smluvně upravenou spolupráci s více než 130 klinickými pracovišti, z nichž naprostá většina působí v Jihočeském kraji. Převážně z těchto klinických pracovišť pocházejí zaměstnanci, kteří jsou zapojeni do vzdělávací činnosti fakulty jako odborníci z praxe, ať už formou přímé výuky, nebo jako vedoucí či konzultanti kvalifikačních prací, anebo jako členové zkušebních komisí při státních závěrečných zkouškách. V těchto zařízeních vykonávají studenti skupinové i individuální praxe a zároveň jsou tato pracoviště přirozenými zaměstnavateli absolventů ZSF JU. Mezi klinická pracoviště ZSF JU patří nejvýznamnější poskytovatelé zdravotních a sociálních služeb v jihočeském regionu jako např. Nemocnice České Budějovice, a. s., Nemocnice Písek, a. s., Nemocnice Tábor, a. s., Nemocnice Jindřichův Hradec, a. s., Nemocnice Prachatice, a. s., a Nemocnice Strakonice, a. s., Zdravotnická záchranná služba

Jihočeského kraje, Hasičský záchranný sbor Jihočeského kraje, ARPIDA – centrum pro rehabilitaci osob se zdravotním postižením, AC Facility s. r. o. – Alzheimer centrum České Budějovice, Jihočeský kraj, Magistrát města České Budějovice, Úřad práce České Budějovice, Diecézní charita České Budějovice, Městská charita České Budějovice, Centrum sociálních služeb Staroměstská České Budějovice, Lázně AURORA, s. r. o., Třeboň, Hospic sv. Jana Nepomuka Neumanna v Prachaticích a mnohá další. S největším klinickým pracovištěm, Nemocnicí České Budějovice, a. s., fakulta uspořádala v roce 2019 již 6. ročník oblíbené konference Budějovice kazuistické, spolu s ostatními jihočeskými fakultami již potřetí uspořádala Den nelékařských zdravotnických oborů.

Zdravotně sociální fakulta JU se v roce 2019 aktivně zapojovala do života města a regionu účastí na veřejných akcích, např. na českobudějovickém půlmaratonu, kde studenti fakulty poskytovali odborný zdravotnický servis, na popularizační akci „Vyber si správně“ v nákupním centru IGY propagující zdravé stravování či edukačními aktivitami na českobudějovickém náměstí při příležitosti Mezinárodního dne sester nebo ve vestibulu Nemocnice České Budějovice při Mezinárodním dni porodních asistentek. Studenti Zdravotně sociální fakulty JU se rovněž zapojili do charitativních akcí Peříčkovy týden, Český den proti rakovině či celorepublikové Sbírkou potravin. V roli figurantů se rovněž podíleli na cvičení ZÓNA 2019, jehož cílem bylo prověřit schopnost krizových štábů a složek Integrovaného záchranného systému Jihočeského kraje aktivně reagovat na fiktivní nehodu v Jaderné elektrárně Temelín, nebo na cvičení Hluboká 2019, jehož cílem bylo ověřit postupy Integrovaného záchranného systému při explozi nástražného výbušného zařízení s následnou evakuací a ošetřením velkého počtu zraněných osob.

Studenti fakulty se dále aktivně zapojují do tradiční odborné soutěže Jihočeská sestřička, kterou organizují Jihočeské nemocnice ve spolupráci s Jihočeským krajem. Podobně jako v uplynulých letech obohatil svým vystoupením Pěvecký sbor ZSF adventní jarmark v Hospici sv. Jana Nepomuka Neumanna v Prachaticích.

Zdravotně sociální fakulta JU participovala též na celouniverzitních akcích pro veřejnost jako Noc vědců či Den s Jihočeskou univerzitou.

Studentky a studenti fakulty se i v roce 2019 účastnili vzdělávacích aktivit pro děti v mateřských školách a pro žáky a studenty základních a středních škol, zaměřených zejména na výuku první pomoci či prevenci kyberšikany.

Aktivity, kterými ZSF JU participovala na veřejném životě města a regionu, jsou uvedeny níže:

Veřejné aktivity ZSF JU v roce 2019

• Den otevřených dveří (18. 1. 2019)

Během každoročního Dne otevřených dveří, který se koná ve stejném termínu na celé JU, navštívilo budovy ZSF JU asi 500 lidí z celého Jihočeského kraje i dalších míst. Bylo to víc než minulý rok, uchazeče často doprovázeli rodiče nebo kamarádi. Ve vestibulu budovy Vltava/Uran podávaly na recepci studijní referentky informace a zároveň se tam lidé mohli seznámit se službami Centra prevence, s dobrovolnickými aktivitami fakulty a také s Dětskou univerzitou. Atraktivní byly praktické ukázky, při nichž se zájemci mohli dozvědět víc o bezpečnostních oborech a také si vyzkoušet resuscitaci na modelu a promluvit si se studenty oboru Zdravotnický záchranář. Den otevřených dveří byl i první příležitostí, aby ZSF JU veřejnosti ukázala část vybavení Simulačního centra pro zdravotnické obory, které vzniká v budově U Výstaviště – právě kvůli stavbě byla tato budova nepřístupná a veškerý program DOD se mimořádně odehrál v hlavní budově ZSF JU. *(foto 1)*

• Přednáška „Co je umělého na umělém oplodnění?“ (20. 2. 2019)

Studentům i zájemcům z řad široké veřejnosti byla určena přednáška doc. PhDr. Ing. Hany Konečné, Ph.D., věnující se aktuálním tématům asistované reprodukce. Pojednávala např. o otázkách, do jakého věku ještě umožnit umělé oplodnění, věnovala se též problematice posmrtné reprodukce a využití umělého oplodnění handicapovanými lidmi, mluvílo se také o transplantaci dělohy, genetických manipulacích atd.

• Preventivní program „Hrou proti AIDS“ (8. 3. 2019)

Devět tříd z druhého stupně základních škol z Českých Budějovic se postupně vystřídalo na ZSF JU, která se i letos zapojila do projektu Státního zdravotního ústavu (SZÚ) nazvaného „Hrou proti AIDS“. Čtyři studentky a jeden student 3. ročníku oboru Ochrana veřejného zdraví je zábavnou a interaktivní formou seznámili s pravidly prevence a všemi riziky onemocnění HIV/AIDS a dalšími pohlavními chorobami.

• Lekce první pomoci pro žáky základní a mateřské školy (11. 3. 2020)

Kurz první pomoci připravily studentky 1. ročníku magisterského studia oboru Ošetřovatelství pro žáky Soukromé základní školy a mateřské školy Viva Bambini v Českých Budějovicích. V pondělí 11. března proškoly a instruovaly žáky v základech poskytování první pomoci. Studentky proškoly celkem 32 žáků ve věku od 6 do 14 let, kteří si aktivně vyzkoušeli například KPR (kardiopulmonální resuscitaci), postup při přivolání RZP a ošetření drobných poranění.

- **Workshop na téma Trénování paměti pro seniory (13. 3. 2019)**

V rámci Národního týdne trénování paměti, který vyhlásila Česká společnost pro trénování paměti a mozkový jogging, uspořádala ZSF JU workshop určený nejen seniorům, ale všem zájemcům včetně mladých lidí, kteří potřebují dobrou paměť hlavně ke studiu. Lektorky PhDr. Lenka Motlová, Ph.D., a Mgr. Kateřina Kubečková měly připravenou řadu zajímavých testů, pomůcek a figlů, jak si zábavnou formou paměť osvěžit a upevňovat tak, aby člověku dobře sloužila po celý život.
- **Seminář o životě s dětskou mozkovou obrnou (19. 3. 2020)**

U příležitosti Světového dne sociální práce uspořádal Ústav sociálních a speciálněpedagogických věd seminář – besedu s mladým mužem s DMO a jeho matkou. Otevřené a neformální setkání umožnilo účastníkům nahlédnout do každodenních situací života s vrozeným postižením. Tématem aktuálního Světového dne sociální práce byla podpora sociálních vztahů mezi lidmi a jejich prostředím v souvislosti s jejich budoucností.
- **Den zdraví (8. 4. 2019)**

Na prevenci nejčastějších onemocnění se zaměřil Den zdraví určený pro širokou veřejnost. Na výběr bylo mnoho témat: prevence nemocí srdce a cév, obezita, revmatismus, riziko pádů seniorů, laktační poradna, radiologické zobrazovací metody, prevence rakoviny prsu, trénování paměti, cvičení apod. Pořádající Centrum prevence civilizačních chorob nabídlo měření zdravotních hodnot zdarma i lekci, jak si správně mýt ruce. Součástí byla „škola zad“ s nácvikem správného držení těla i správného sedu včetně ergonomické úpravy pracovního prostředí.
- **Přednáška pro veřejnost na téma „Aktuální bezpečnostní hrozby“ (16. 4. 2019)**

Ing. Lenka Brehovská, Ph.D., z Ústavu radiologie, toxikologie a ochrany obyvatelstva představila ve své přednášce určené nejen studentům, ale i široké veřejnosti aktuální bezpečnostní rizika současného světa.
- **Peříčkový týden (22.–28. 4. 2019)**

Studentky a studenti 1. ročníku oboru Sociální práce ve veřejné správě se zapojili do veřejné sbírky Nadace rozvoje občanské společnosti Pomozte dětem. Jednou z aktivit sbírky je celorepubliková akce Peříčkový týden. Studenti procházeli ulicemi Českých Budějovic oblečení do žlutých triček a nabízeli brože vyrobené ze žlutých pírek za 50 korun. Celkem do zapečetěných kasiček vybrali 35 tisíc korun.
- **Série přednášek při příležitosti Mezinárodního dne porodních asistentek (2. 5. 2019)**

Mezinárodní den porodních asistentek připomněla série přednášek Životní styl v těhotenství, Porod, Péče o ženu v šestinedělí a Péče o dítě. Studentky si připravily prezentace a řadu činností ukázaly názorně na modelech. Součástí byla také instruktáž samovyšetření prsu s praktickou ukázkou na modelu.
- **Pochod Nordic Walking (11. 5. 2019)**

Již pátý přátelský pochod Nordic Walking nazvaný Branou Novohradských hor se opět uskutečnil za přispění Centra prevence civilizačních chorob ZSF JU. Účastníci si mohli zapůjčit hole Nordic Walking a naučit se, jak je správně používat. Tentokrát se téma akce soustředilo především na podporu nemocných s rakovinou plic. Akce odstartovala v Benešově nad Černou, kde bylo možné si půjčit hole Nordic Walking a zúčastnit se výukové lekce vedené zkušenými lektory.
- **Mezinárodní den sester (13. 5. 2019)**

Tradiční akce zaměřená na prevenci civilizačních chorob se opět odehrála na českobudějovickém náměstí Přemysla Otakara II., a to přímo před radnicí. Studentky se zástupci Centra prevence civilizačních chorob ZSF JU měřily zájemcům hodnoty krevního tlaku, pulzu, BMI a celkového tuku, cholesterolu a cukru. Součástí bylo také poradenství se zaměřením na zdravý životní styl. O tyto služby měli lidé opět velký zájem.
- **Český den proti rakovině (15. 5. 2019)**

Oranžové květiny k Českému dni proti rakovině, tentokrát zaměřenému hlavně na prevenci plicních nádorů, prodávaly i studentky ZSF JU. Organizuje ho centrum Mamma HELP, které pomáhá onkologicky nemocným. Studentkám oboru Všeobecná sestra se podařilo prodejem květin vybrat částku 42 403 Kč, přičemž třetina z této částky putuje na provoz českobudějovického centra Mamma HELP a dvě třetiny na podporu výzkumu a léčby nádorových onemocnění.
- **Přednáška „Vliv našich emocí na imunitní systém a zdraví“ (22. 5. 2019)**

Známý psycholog PhDr. Ing. Martin Pospíchal vystoupil na ZSF JU s přednáškou nazvanou „Vliv našich emocí na imunitní systém a zdraví“. Vysvětlil, jak se na onkologické onemocnění, které s sebou nese i velkou psychickou zátěž, podívat z jiného úhlu. Zaměřil se hlavně na možnosti psychické podpory zdraví a prevence návratu onkologického onemocnění. Dvouhodinová přednáška měla velký ohlas jak u veřejnosti, tak v médiích. Díky tomu se dr. Pospíchal vrátil na naši fakultu ještě 15. 10. 2019: připravil jednak přednášku pro studenty na téma První pomoc v pomáhajících profesích a poté se opět ve zcela zaplněném velkém sále setkal s veřejností a mluvil o významu postoje k nemoci, o psychické podpoře zdraví a prevenci návratu onkologického onemocnění.

- **Zdravé je nekouřit (31. 5. 2019)**

Sérii přednášek pro veřejnost u příležitosti Světového dne bez tabáku pořádal na ZSF JU Institut aplikovaných zdravotně sociálních věd – pracoviště praxe. ZSF JU se touto akcí připojila k celosvětovému projektu Nursing Now ČR, jehož cílem je upozornit na význam ošetrovatelské profese a na přínos sester pro společnost.

- **Mattoni 1/2Maraton České Budějovice (1. 6. 2019)**

Historicky největší zapojení do akce Mattoni 1/2Maraton České Budějovice měla ZSF JU. Běžcům i návštěvníkům bylo od sobotního dopoledne až do pozdního večera k dispozici 31 studentů. Odborný servis poskytovaly studentky a studenti oborů Zdravotnický záchranář, Všeobecná sestra a Fyzioterapie. Devět dívek masírovalo běžce před závodem i po něm, šest budoucích záchranářů a záchranářek (z tohoto počtu čtyři na kolech) zajišťovalo první pomoc, na dalších stanovištích bylo 16 studentek oboru Všeobecná sestra. Studenti působili jak na trase a v masérském stanu, tak ve stánku Jihočeské univerzity na náměstí Přemysla Otakara II. Zástupkyně Centra prevence civilizačních chorob ZSF JU v něm nabízely měření zdravotních hodnot a poradnu na téma zdravý životní styl. *(foto 2)*

- **Cvičení Zóna 2019 (11. 6. 2019)**

Studenti oborů Ochrana obyvatelstva se zaměřením na CBRNE a Civilní nouzová připravenost se zúčastnili cvičení ZÓNA 2019 v Písku. Hlavním tématem byla simulovaná havárie v Jaderné elektrárně Temelín. Cílem bylo prověřit připravenost krizových štábů a jednotlivých složek integrovaného záchranného systému, a to především v oblasti spojené s ochranou obyvatelstva v okolí jaderné elektrárny. Cvičilo se štábní i reálnou formou, v roli figurantů se ho zúčastnilo 13 studentů ZSF JU. Cvičení bylo zaměřené na evakuaci osob a jejich dočasné ubytování, monitorování radiační situace či uzavření havarijní zóny.

- **Národní týden kojení (19. 9. 2019)**

Českobudějovická nemocnice ve spolupráci se ZSF JU uspořádala Den zdraví u příležitosti Národního týdne kojení. V terminálu nemocnice radily laktiční poradkyně včetně Mgr. Aleny Machové z Ústavu ošetrovatelství, porodní asistence a neodkladné péče ZSF JU. Je to již tradiční akce konaná v tomto období na dobře dostupném místě, kam se mohou vypravit i maminky s kočárky, přišly také těhotné ženy, jejich partneři a další příbuzní.

- **Noc vědců (27. 9. 2019)**

ZSF JU se při Noci vědců samostatně prezentovala v Aule v kampusu JU, kam přilákala asi tři stovky lidí. Jedná se o největší akci, která popularizuje vědu, a to na 51 místech po celé ČR. V čase 17 až 22 hodin jim fakulta v netradičním prostředí nabídla přednášky a také mnoho aktivit s využitím atraktivních pomůcek, jež jsou jinak dostupné jen při výuce. Zájem byl např. o „gerontooblek“ navozující iluzi starého těla, lekce první pomoci, cvičení pro kompenzaci sedavého zaměstnání, poradna o zdravém životním stylu či monitoring srdečního tepu. *(foto 3)*

- **Paměťový Souboj generací (1. 10. 2019)**

Paměťový pětiboj připomněl Mezinárodní den seniorů: utkalo se v něm devět týmů, čtyři z nich tvořené seniory a pět složených ze studentů sociálních oborů. Čekalo je pět úkolů, při nichž si potrénovali krátkodobou a dlouhodobou paměť i pozornost. Zadání podbízela k soustředěnosti i rychlým akcím, to vše s humorem a ve velmi příjemné atmosféře. *(foto 4)*

- **Festival KAMBA STUDENT (15. 10. 2019)**

Neformální a velmi přátelský festival určený pro studenty nejen ZSF JU, ale i studenty jiných fakult a středoškoláky, rozvíjel po loňské premiéře na ZSF JU myšlenku „pečujeme o sebe, abychom mohli pečovat i o druhé“. To je velmi důležité téma pro všechny pomáhající profese: týká se nejen zdravotníků, ale i dalších povolání, například pracovníků v sociálních službách, učitelů aj. Studentům nabídl témata, která jim rozšířila obzory a při nichž se i pobavili a zacvičili si. Akci za spoluúčasti fakulty pořádala tábořská organizace KAMBA, z. ú. *(foto 5)*

- **Den s Jihočeskou univerzitou (25. 10. 2019)**

Na čtyři sta středoškoláků z 15 jihočeských škol přišlo v pátek do kampusu, kde se konal Den s Jihočeskou univerzitou. Každá z fakult tam měla stanoviště, jímž reprezentovala své zaměření tak, aby zaujalo studenty středních škol, něco se tam dozvěděli a setkali se přímo se studenty dané fakulty. ZSF JU reprezentovali studenti oboru Zdravotnický záchranář, kteří učili středoškoláky základy první pomoci. Dvě studentky oboru Všeobecná sestra také na našem stanovišti představily služby Centra prevence civilizačních chorob – jako malou ukázkou nabízely měření tlaku a BMI, čehož využili nejen středoškoláci, ale i zaměstnanci univerzity. *(foto 6)*

- **Cvičení „Hluboká 2019“ (4. 11. 2019)**

Při velkém taktickém cvičení „Hluboká 2019“ reprezentovalo naši fakultu 85 studentů bezpečnostních oborů při unikátní akci v terénu, která se konala na zámku Hluboká. Cílem bylo ověřit postupy integrovaného záchranného systému při explozi nástražného výbušného zařízení s následnou evakuací a ošetřením velkého počtu zraněných osob. Při cvičení bylo třeba vyřešit nález nástražného výbušného systému na nádvoří zámku, výbuch nástraženého předmětu a zranění několika desítek návštěvníků, což byli naši studenti v roli figurantů. *(foto 7)*

- **Zdravá výživa v nákupním centru (7. 11. 2019)**

Zejména na obsah cukru v potravinách a nápojích se zaměřila akce studentek a studentů oboru Nutriční terapeut, kteří v nákupním centru IGY nabízeli rady, ochutnávky, recepty na zdravé potraviny i soutěž. Velkoryse pojatý a velmi



Foto 1



Foto 2



Foto 3



Foto 4



Foto 5



Foto 6



Foto 7



Foto 8

pečlivě připravený den měl motto „Vyber si správně“ a týkal se především výběru potravin, ale zároveň seznamoval i s obsahem profese nutričních terapeutů a tím, jak se liší od výživových poradců. Zájemci si také mohli nechat změřit hodnotu krevního tlaku, hladinu cukru v krvi a cholesterolu.

- **Dobročinná sbírka Srdce za knihu (18. 11. – 14. 12. 2019)**

Studovna Vltava na Zdravotně sociální fakultě JU, která je součástí Akademické knihovny JU, patřila od 18. listopadu k místům, která byla zapojena do dobročinné sbírky Srdce za knihu. Lidé mohli do studovny nosit knihy, které už přečetli a myslí si o nich, že by mohly ještě zaujmout další čtenáře – například současnou beletrii, cestopisné knížky, encyklopedie apod. Darované knihy si další zájemci mohli zakoupit za symbolickou cenu 50 Kč a celý výtěžek byl věnován dětem a mladistvým s tělesným postižením, seniorům a opuštěným zvířatům. Akademická knihovna JU se do této akce zapojila v roce 2019 podruhé.

- **Pomoc při sbírce potravin (23. 11. 2019)**

Nejúspěšnější výsledek v historii této akce přineslo podzimní kolo celorepublikové Sbírký potravin, do které se zapojily i studentky sociálních oborů ZSF JU. Pomáhaly v českobudějovickém nákupním centru Globus. Sběrka potravin je pravidelným dnem solidarity, při kterém může každý pomoci tím nejjednodušším způsobem, a to darem trvanlivých potravin a drogerie. *(foto 8)*

- **Českobudějovické Fyziocafé (11. 12. 2019)**

V pořadí 10. českobudějovické Fyziocafé, které pořádají zástupci Asociace studentů fyzioterapie studující na ZSF JU, proběhlo v kulturním centru Žižkárna. Místo bylo zvoleno na podporu studentů, kteří si tento komplex převzali od města, aby nebyl zbourán. Hostem byl tentokrát českobudějovický fyzioterapeut Petr Soukup, který se podělil o zkušenosti ze své práce v Rakousku a prezentoval celostní pohled na fyzioterapii. Plná Žižkárna s necelými 60 účastněnými si poslechla záživné povídání o mentálních principech, které hrají nedílnou součást v terapii lidí s bolestí. Bylo to druhé českobudějovické Fyziocafé v roce 2019. Na předchozím přednášel o psychosomatickém přístupu ve fyzioterapii doc. MUDr. Jiří Šimek, CSc., ze ZSF JU (3. 4. 2019).

- **Adventní koncert Pěveckého sboru ZSF JU (11. 12. 2019)**

Pěvecký sbor ZSF JU připravil na fakultě adventní koncert s pásmem koled a vánočních písní a umožnil tak studentům a zaměstnancům společně prožít adventní chvíle. Předtím sbor vystupoval při rozsvícení vánočního stromu v Rudolfově a následně přispěl i do programu adventního jarmarku v prachatickém Hospici sv. Jana N. Neumanna.

11.3 Nadregionální působení

Zdravotně sociální fakulta JU svými aktivitami oslovuje na regionální úrovni nejen Jihočeský kraj, ale význam má i pro spádové oblasti Kraje Vysočina a Plzeňského kraje. Nadregionální význam má především jako jedno z center rozvoje oboru Ošetrovatelství v celé České republice (habilitační a inaugurační řízení). Jako jediná usiluje Zdravotně sociální fakulta JU v ČR o propojování zdravotní a sociální oblasti.

Fakulta jako celek je členem řady domácích i mezinárodních organizací, asociací a sdružení. Předsedá Asociaci vysokoškolských vzdělavatelů nelékařských zdravotnických profesí v České republice, je členem Asociace vzdělavatelů v sociální práci. Na mezinárodním poli je členem např. European Transcultural Nursing Association, European Association of Schools of Social Work či Multidisciplinary European Low Dose Initiative (MELODI).

Vedle tohoto institucionálního členství fakulty jsou též jednotliví akademičtí pracovníci zapojeni do činnosti řady domácích i mezinárodních profesních grémii s ohledem na jejich oborové zaměření. Zapojení v těchto profesních asociacích a organizacích je důležité z hlediska možného ovlivnění připravované legislativy, získávání novinek v oboru, možnosti podílet se na zajištění konferencí nebo možnosti ovlivnit další aktivity z pozice člena výboru dané společnosti.

TABULKOVÁ PŘÍLOHA



2. Studijní programy, organizace a vzdělávací činnost

Tab. 2.1 Akreditované studijní programy (počty) – Zdravotně sociální fakulta JU

Široce vymezené obory ISCED-F	Kód	Bakalářské studium		Magisterské studium		Navazující magisterské studium		Doktorské studium		Celkem
		P	K/D	P	K/D	P	K/D	P	K/D	
Vzdělávání a výchova	01	1	1							2
Zdravotní a sociální péče, péče o příznivé životní podmínky	09	17	10			5	4	3	3	42
Služby	10	1	1			1	1			4
Celkem		19	12			6	5	3	3	48

Pozn.: ISCED-F – klasifikace oborů vzdělání; P – prezenční forma; K/D – kombinovaná/distanční forma.

Tab. 2.2 Studijní programy v cizím jazyce (počty) – Zdravotně sociální fakulta JU

Široce vymezené obory ISCED-F	Kód	Bakalářské studium		Magisterské studium		Navazující magisterské studium		Doktorské studium		Celkem
		P	K/D	P	K/D	P	K/D	P	K/D	
Zdravotní a sociální péče, péče o příznivé životní podmínky	09	3				1	1	1		6
Celkem		3				1	1	1		6

Pozn.: ISCED-F – klasifikace oborů vzdělání; P – prezenční forma; K/D – kombinovaná/distanční forma.

2.4 Celoživotní vzdělávání

Tab. 2.4.1 Kurzy celoživotního vzdělávání (počet kurzů) – Zdravotně sociální fakulta JU

Široce vymezené obory ISCED-F	Kód	Kurzy orientované na výkon povolání			Kurzy zájmové			U3V	Celkem
		do 15 hod.	od 16 do 100 hod.	více než 100 hod.	do 15 hod.	od 16 do 100 hod.	více než 100 hod.		
přírodní vědy a nauky	11–18							6	6
technické vědy a nauky	21–39	6							6
zdravot., lékař. a farm. vědy a nauky	51–53	29	5					2	36
společenské vědy, nauky a služby	61, 67, 71–73	3						6	9
ekonomie	62, 65								
pedagogika, učitelství a sociál. péče	74, 75								
obory z oblasti psychologie	77	1							1
vědy a nauky o kultuře a umění	81, 82							2	2
Celkem		39	5					16	60

Pozn.: U3V – Univerzita třetího věku; ISCED-F – klasifikace oborů vzdělání.

Tab. 2.4.2 Kurzy celoživotního vzdělávání (počet účastníků) – Zdravotně sociální fakulta JU

Široce vymezené obory ISCED-F	Kód	Kurzy orientované na výkon povolání			Kurzy zájmové			U3V	Celkem
		do 15 hod.	od 16 do 100 hod.	více než 100 hod.	do 15 hod.	od 16 do 100 hod.	více než 100 hod.		
přírodní vědy a nauky	11–18							182	182
technické vědy a nauky	21–39	76							76
zdravot., lékař. a farm. vědy a nauky	51–53	373	87					43	503
společenské vědy, nauky a služby	61, 67, 71–73	30						237	267
ekonomie	62, 65								
pedagogika, učitelství a sociál. péče	74, 75								
obory z oblasti psychologie	77	14							14
vědy a nauky o kultuře a umění	81, 82							144	144
Celkem		493	87					606	1 186

Pozn.: U3V – Univerzita třetího věku; ISCED-F – klasifikace oborů vzdělání.

3. Studenti

Tab. 3.1 Studenti v akreditovaných studijních programech (počty studií) – Zdravotně sociální fakulta JU

Široce vymezené obory ISCED-F	Kód	Bakalářské studium		Magisterské studium		Navazující magisterské studium		Doktorské studium		Celkem
		P	K/D	P	K/D	P	K/D	P	K/D	
Vzdělávání a výchova	01	29	41			30	76			176
Zdravotní a sociální péče, péče o příznivé životní podmínky	09	950	214			42	50	8	27	1 291
Služby	10	45	49			39	88			221
Celkem		1 024	304			111	214	8	27	1 688
z toho počet žen		851	246			97	171	6	22	1 393
z toho počet cizinců		11	5			3	5	0	0	24

Pozn.: ISCED-F – klasifikace oborů vzdělání; P – prezenční forma; K/D – kombinovaná/distanční forma. Tabulka zobrazuje aktivní (nepřerušovaná) studia, nikoliv fyzické počty studentů.

Tab. 3.2 Studijní neúspěšnost 1. ročníku studia (v %) – Zdravotně sociální fakulta JU

	Bakalářské studium			Magisterské studium			Navazující magisterské studium			Doktorské studium			Celkem
	P	K/D	Celk.	P	K/D	Celk.	P	K/D	Celk.	P	K/D	Celk.	
Zdravotně sociální fakulta JU	32,6	47,9	36,5				9,4	32,6	25,8	0,0	0,0	0,0	33,1
Celkem JU	36,8	47,8	39,5	12,9		12,9	10,2	27,6	17,0	8,0	14,8	10,6	32,1

Pozn.: Studijní neúspěšností se rozumí podíl počtu studií započatých v kalendářním roce n a součtu neúspěšných studií této kohorty v kalendářních letech n a n + 1; P – prezenční forma; K/D – kombinovaná/distanční forma.

4. Absolventi

Tab. 4.1 Absolventi akreditovaných studijních programů (počty absolvovaných studií) – Zdravotně sociální fakulta JU

Široce vymezené obory ISCED-F	Kód	Bakalářské studium		Magisterské studium		Navazující magisterské studium		Doktorské studium		Celkem
		P	K/D	P	K/D	P	K/D	P	K/D	
Vzdělávání a výchova	01	16	22			7	22			67
Zdravotní a sociální péče, péče o příznivé životní podmínky	09	205	60			10	11	2	1	289
Služby	10	12	7			19	20			58
Celkem		233	89	0	0	36	53	2	1	414
z toho počet žen		209	79			29	44	2	1	364
z toho počet cizinců		1	0			1	3	0	0	5

Pozn.: ISCED-F – klasifikace oborů vzdělání; P – prezenční forma; K/D – kombinovaná/distanční forma. Tabulka uvádí počty úspěšně absolvovaných studií (nikoliv fyzické osoby).

5. Zájem o studium

Tab. 5.1 Zájem o studium – Zdravotně sociální fakulta JU

Široce vymezené obory ISCED-F	Kód	Bakalářské studium				Magisterské studium				Navazující magisterské studium				Doktorské studium			
		Počet uchazečů	Počet přihlášek	Počet přijetí	Počet zápisů ke studiu	Počet uchazečů	Počet přihlášek	Počet přijetí	Počet zápisů ke studiu	Počet uchazečů	Počet přihlášek	Počet přijetí	Počet zápisů ke studiu	Počet uchazečů	Počet přihlášek	Počet přijetí	Počet zápisů ke studiu
Vzdělávání a výchova	01									90	107	66	49				
Zdravotní a sociální péče, péče o příznivé životní podmínky	09	994	1 239	709	464					70	75	52	45	13	13	10	10
Služby	10	86	87	62	47					122	127	90	80				
Celkem		1 058	1 326	771	511	0	0	0	0	282	309	208	174	13	13	10	10

Pozn.: ISCED-F – klasifikace oborů vzdělání. Počet uchazečů – počet fyzických osob. Počet přihlášek – počet všech přihlášek, které JU obdržela. Počet přijetí – počet všech kladně vyřízených přihlášek (nejedná se o počet fyzických osob). Počet zápisů ke studiu – počet všech zápisů (nejedná se o počet fyzických osob). Jedna osoba přijatá/zapsaná na více studií vstupuje do tabulky právě tolikrát, kolikrát byla přijata/zapsána.

6. Zaměstnanci

Tab. 6.1 Akademičtí, vědeckí a ostatní zaměstnanci (průměrné přepočtené počty) – Zdravotně sociální fakulta JU

	Akademičtí pracovníci								Vědeckí pracovníci			Ostatní zaměstnanci	Celkem zaměstnanci
	Celkem akademičtí pracovníci	Profesoři	Docenti	Odborní asistenti	Asistenti	Lektoři	Pedagogičtí pracovníci VaV	Mimořádní profesoři	Postdoktorandi ("postdok")	VaV prac. nespádající do ostatních kategorií	Ostatní pracovníci VaV		
ZSF JU	106,733	7,200	17,470	76,484	5,499	0,080	0,000	0,000	0,000	1,480	3,008	54,133	165,354
z toho ženy	68,387	2,450	10,020	50,650	5,207	0,060				0,700	2,484	40,280	111,851

Pozn.: **Průměrné přepočtené počty** – Podíl celkového počtu skutečně odpracovaných hodin za sledované období od 1. 1. do 31. 12. všemi pracovníky ve sledované kategorii (vč. DPČ, mimo DPP) a celkového ročního fondu pracovní doby připadajícího na jednoho zaměstnance pracujícího na plnou pracovní dobu. **Pedagogičtí pracovníci VaV** – vědeckí, výzkumní a vývojoví pracovníci podléjející se na pedagogické činnosti. **Vědecký pracovník** – osoba, která není akademickým pracovníkem dle § 70 zákona č. 111/1998 Sb., o vysokých školách. **Postdoktorand („postdok“)** – pracovník vysoké školy do pěti let po obhájení akademického titulu Ph.D., nebo jeho ekvivalentu. Pracuje jako součást vědeckého týmu dané instituce obvykle pod vedením zkušených vědeckých pracovníků na konkrétním úkolu a publikuje své výsledky samostatně i v rámci tvůrčího týmu. Má s výzkumnou institucí uzavřen pracovní poměr na dobu určitou (v trvání 1–3 let) na jedno, maximálně tři období po sobě. Jeho mzda podléhá pravidlům mzdového systému dané instituce, přičemž vedle toho může získat odměny v rámci výzkumných grantových projektů. **Ostatní pracovníci VaV** – techničtí a odborní pracovníci, kteří se přímo nepodílejí na výzkumu, ale jsou pro výzkumnou činnost nepostradatelní (např. obsluha research facility). **Ostatní zaměstnanci** – všichni další pracovníci, kteří se přímo nepodílejí na vzdělávání a výzkumu; jedná se tedy zejména o administrativní, technické a jiné zaměstnance.

Tab. 6.2 Počty akademických a vědeckých pracovníků podle rozsahu pracovních úvazků a nejvyšší dosažené kvalifikace (počty fyzických osob dle rozsahu úvazků) – Zdravotně sociální fakulta JU

Rozsah úvazků	Akademičtí pracovníci								Vědeckí prac.		Celkem	z toho ženy
	Profesoři		Docenti		DrSc., CSc., Dr., Ph.D., Th.D.		Ostatní		Celk.	ženy		
	Celk.	ženy	Celk.	ženy	Celk.	ženy	Celk.	ženy				
do 0,3	3		3	1	21	9	28	17	4	3	59	30
0,31–0,5	6	1	7	2	8	3	15	10	1	1	37	17
0,51–0,7			1	1	6	3	5	2			12	6
0,71–1,0	4	2	13	8	31	24	17	14			65	48
Více než 1,0											0	0
Celkem	13	3	24	12	66	39	65	43	5	4	173	101

Tab. 6.3 Věková struktura akademických a vědeckých pracovníků (počty fyzických osob) – Zdravotně sociální fakulta JU

	Akademičtí pracovníci								Vědeckí pracovníci		Ostatní zaměstnanci		Celk.	z toho ženy
	Profesoři		Docenti		Odborní asistenti		Asistenti		Celk.	ženy	Celk.	ženy		
	Celk.	ženy	Celk.	ženy	Celk.	ženy	Celk.	ženy						
do 29 let					4	3	1	1	1	1	4	4	10	9
30–39 let			1	1	22	16			1	1	10	5	34	23
40–49 let	1		5	4	46	32	2	2	3	2	21	18	78	58
50–59 let			5	2	21	9	6	5			16	13	48	29
60–69 let	7	3	6	3	22	11			1	1	7	4	43	22
nad 70 let	5		7	2	8	3			1	1	1	1	21	6
Celkem	13	3	24	12	123	74	9	8	6	5	59	45	234	147

Pozn.: Vědeckým pracovníkem se v tomto případě rozumí osoba, která není akademickým pracovníkem dle § 70 zákona č. 111/1998 Sb., o vysokých školách.

Tab. 6.4 Nově jmenovaní docenti a profesoři (počty) – Zdravotně sociální fakulta JU

Struktura nově jmenovaných	Počet			Věkový průměr nově jmenovaných
	Na JU		Kmenoví zaměstnanci JU jmenovaní na jiné VŠ	
	Řízení na JU	z toho kmenoví zaměstnanci		
Profesoři jmenovaní v roce 2019	1	0	0	46
z toho ženy	1	0	0	46
Docenti jmenovaní v roce 2019	1	0	0	39
z toho ženy	1	0	0	39

Tab. 6.5 Vedoucí pracovníci (fyzické osoby) – Zdravotně sociální fakulta JU

	Děkan	Proděkan	Akademický senát	Vědecká rada	Tajemník	Ředitel ústavu a institutu	Vedoucí pracovníci celkem
	1	4	16	25	1	7	54
z toho ženy	1	2	6	12	0	6	27

Pozn.: Údaj „celkem“ nemusí odrážet reálný stav fyzických osob (jedna osoba může v rámci JU či fakulty zastávat více pozic), jedná se o prostý součet buněk.

Tab. 6.6 Akademičtí a vědečtí pracovníci s cizím státním občanstvím (průměrné přepočtené počty) – Zdravotně sociální fakulta JU

Struktura pracovníků	Akademičtí pracovníci						Vědečtí pracovníci			Ostatní zaměstnanci
	Profesoři	Docenti	Odborní asistenti	Asistenti	Lektoři	Pedagogičtí pracovníci VaV	Postdoktorandi („postdok“)	VaV prac. nespádající do ostatních kategorií	Ostatní pracovníci VaV	
Celkem	2,500	0,500	0,000	0,200	0,000	0,000	0,000	0,038	0,000	0,039
Německo	1,000									
Rakousko										
Slovensko	1,500	0,500						0,038		0,039
ostatní státy EU				0,200						
ženy z celkového počtu (bez ohledu na státní občanství)	1,000	0,000		0,000				0,038		0,010

7. Internacionalizace

Tab. 7.1 Mobilita studentů, akademických a ostatních pracovníků podle zemí (bez ohledu na zdroj financování)

Země	Počet vyslaných studentů		Počet přijatých studentů	Počet vyslaných akad. prac.	Počet přijatých akad. prac.	Počet vyslaných ostatních prac.	Počet přijatých ostatních prac.	Celkem za zemi
	Celkem	z toho absol. stáže						
Belgické království					1			1
Bulharská republika				1	4			5
Dánské království					1			1
Estonská republika	5	5	1					6
Finská republika	4	4			2	1		7
Litevská republika	2	2	4					6
Lotyšská republika	5	5	2		2			9
Maďarsko	1	1						1
Nepálská federativní demokratická republika	6	6						6
Nizozemsko					1			1
Norské království					2			2
Polská republika	2	0	2		1			5
Rakouská republika	5	4			1			6
Ruská republika	3	3						3
Řecká republika				1				1
Slovenská republika	2	2	1		4			7
Spojené království Velké Británie a Severního Irska	1	1						1
Spojené státy americké	1	1		3				4
Spolková republika Německo				1	2			3
Švýcarská konfederace				1				1
Thajské království	3	3			2			5
Ostatní			1					1
Celkem	40	37	11	7	23	1	0	82

Pozn.: V případě výjezdů i příjezdů studentů se vykazují pouze pobyty, jejichž celková délka byla alespoň 2 týdny (14 dní). V případě výjezdů i příjezdů akademických a ostatních pracovníků se vykazují pobyty v trvání alespoň 5 dní. V obou případech jsou započítány i pobyty, které započaly v roce 2018 a skončily v roce 2019. Absolventskou stáží se rozumí praktická stáž v zahraničním podniku nebo organizaci v délce 2–12 měsíců, která je započatá po úspěšném absolvování studia a ukončená do jednoho roku od absolvování studia. Absolventská stáž je realizována na základě trojstranné dohody mezi studentem, vysílající vysokoškolskou institucí a přijímající organizací, institucí, podnikem.

Tab. 7.2 Mobilita absolventů (počty a podíly absolvovaných studií) – Zdravotně sociální fakulta JU

	Bakalářské studium		Navazující magisterské studium		Doktorské studium		Celkem	
	podíl	počet	podíl	počet	podíl	počet	podíl	počet
Podíl a počet absolventů, kteří během svého studia vyjeli na zahraniční pobyt v délce alespoň 14 dní	5,3 %	17,0	3,4 %	3,0	0,0 %	0,0	4,8 %	20,0

8. Výzkumná, vývojová, umělecká a další tvůrčí činnost

Tab. 8.1 Odborníci z aplikační sféry podílející se na výuce a na praxi v akreditovaných studijních programech (počty)

	Osoby mající pracovněprávní vztah se ZSF JU			Osoby nemající pracovněprávní vztah se ZSF JU		
	Počet osob podílejících se na výuce	Počet osob podílejících se na vedení závěrečné práce	Počet osob podílejících se na praxi	Počet osob podílejících se na výuce	Počet osob podílejících se na vedení závěrečné práce	Počet osob podílejících se na praxi
Celkem	66	41	40	55	13	27
z toho ženy	25	16	24	25	8	16

Pozn.: Do tabulky jsou zahrnuti odborníci z aplikační sféry podílející se alespoň z jedné třetiny časového rozvrhu na výuce alespoň jednoho kurzu nebo jsou vedoucími závěrečné práce studenta. Pokud je daný pracovník kmenovým zaměstnancem JU/fakulty, má minimálně stejně velký úvazek i mimo JU/fakultu.

Tab. 8.2 Konference (spolu)pořádané Zdravotně sociální fakultou JU v r. 2019

Název konference	Počet účastníků vyšší než 60	Mezinárodní konference
Kvalitativní přístup a metody ve vědách o člověku	ANO	ANO
Odborná konference u příležitosti Světového dne porozumění autismu	NE	NE
II. konference mikrobiologických laborantů	ANO	NE
Den zdravotnických oborů	ANO	NE
International Week of Social Work	ANO	ANO
Jihočeský den přednemocniční neodkladné péče	ANO	NE
Konference European Transcultural Nursing Association (ETNA)	ANO	ANO
Celostátní konference zdravotní péče Charity ČR	ANO	NE
Kongres Budějovice kazuistické	ANO	NE
Konference Spolku vysokoškolsky vzdělaných sester	ANO	NE
Studentská vědecká konference	NE	ANO
Počet	9	4

Pozn.: Pokud je jedna konference s více než 60 účastníky a zároveň je i mezinárodní, je vykázána v obou sloupcích. Pokud konference splnila pouze jedno z kritérií, je vykázána v příslušném sloupci, pokud žádné z kritérií, do tabulky není zahrnuta. Mezinárodní konference je taková konference, které se účastní alespoň jeden zahraniční řečník a jejíž všechny příspěvky jsou lokalizované do alespoň jednoho z následujících jazyků – angličtina, francouzština, němčina, nebo do jazyka vlastního oborového zaměření dané konference.

Tab. 8.3 Studijní programy/obory, které mají ve své obsahové náplni povinné absolvování odborné praxe po dobu alespoň 1 měsíce (počty) – Zdravotně sociální fakulta JU

Počty studijních programů/oborů	Počty aktivních studií					
	Bakalářské studium		Magisterské studium		Navazující magisterské	
	Akademický profil	Profesní profil	Akademický profil	Profesní profil	Akademický profil	Profesní profil
19		1 382				339

Pozn.: Povinnou praxí se rozumí taková, která je součástí akreditace daného studijního programu/oboru, přičemž se může jednat o součást některého z předmětů či o samostatný předmět. Jedná se o odborné profesní praxe. Doba trvání jednotlivých povinných praxí mohla být i kratší, ale v součtu musela dosahovat alespoň 1 měsíce.

10. Národní a mezinárodní excelence

Tab. 10.1 Členství ZSF JU v mezinárodních asociacích, organizacích a sdruženích v r. 2019

Organizace	Status
European Transcultural Nursing Association	country representative
European Violence in Psychiatry Research Group	member
SocNet98 – European Network of Universities/Schools of Social Work	member
The Childwatch International Research Network	member
MELODI – Multidisciplinary European Low Dose Initiative	board of directors
European Association of Schools of Social Work	member
Udine-C Network	member

Tab. 10.2 Členství ZSF JU v domácích profesních asociacích, organizacích a sdruženích v r. 2019

Organizace	Status
Asociace vysokoškolských vzdělavatelů nelékařských zdravotnických profesí v České republice	předseda
Asociace vzdělavatelů v sociální práci	člen výkonné rady

Pozn.: Do tabulky uvádíme pouze institucionální či kolektivní členství.

Seznam použitých zkratek

Zkratka	Název
AK JU	Akademická knihovna Jihočeské univerzity v Českých Budějovicích
a. s.	Akciová společnost
CIT JU	Centrum informačních technologií Jihočeské univerzity v Českých Budějovicích
CŽV	Celoživotní vzdělávání
DS	Diploma Supplement (Dodatek k diplomu)
EACME	European Association of Centres of Medical Ethics
ERDF	Evropský fond pro regionální rozvoj
ESF	Evropský sociální fond
HAP	Informační systém Hodnocení akademických pracovníků
IDM	Identity Manager (Systém správy identit)
IF	Impakt faktor
IP	Institucionální plán
IS	Informační systém
JU	Jihočeská univerzita v Českých Budějovicích
K/D	Kombinovaná/distanční forma studia
KKOV	Klasifikace kmenových oborů vzdělávání
MPSV	Ministerstvo práce a sociálních věcí
MŠMT	Ministerstvo školství, mládeže a tělovýchovy
MZ	Ministerstvo zdravotnictví
NAÚ	Národní akreditační úřad
OP	Operační program
o. p. s.	Obecně prospěšná společnost
OP VaVpl	Operační program Výzkum a vývoj pro inovace
OP VK	Operační program Vzdělávání pro konkurenceschopnost
OP VVV	Operační program Výzkum, vývoj a vzdělávání
o. s.	Občanské sdružení
P	Prezenční forma studia
p. č.	Parcelní číslo
RIV	Rejstřík informací o výsledcích (v oblasti výzkumu, vývoje a inovací)
ROP	Regionální operační program
RP	Rozvojový program/Rámcový program
RVO	Rozvoj výzkumné organizace
SHV	Studentské hodnocení výuky
SLNO	Simulační centrum pro zdravotnické obory
spol. s r. o. / s. r. o.	Společnost s ručením omezeným
SŠ	Střední škola
STAG	Informační systém Studijní agenda
st. p. č.	Stavební parcela číslo
SVOČ	Studentská vědecká a odborná činnost
Tab.	Tabulka
U3V	Univerzita třetího věku
UBS	Université de Bretagne-Sud, Francie
ÚZV	Útvar zahraničních vztahů
VOŠ	Vyšší odborná škola
VŠ	Vysoká škola
VZoČ	Výroční zpráva o činnosti
ZSF JU	Zdravotně sociální fakulta Jihočeské univerzity v Českých Budějovicích
z. s. p. o.	Zájmové sdružení právnických osob
ZŠ	Základní škola

Výroční zprávu o činnosti Zdravotně sociální fakulta Jihočeské univerzity v Českých Budějovicích za rok 2019

- předkládá Mgr. Ivana Chloubová, Ph.D., děkanka fakulty
- projednala Vědecká rada ZSF JU dne 19. 6. 2020
- schválil Akademický senát ZSF JU dne 2. 7. 2020

Vydala: Zdravotně sociální fakulta Jihočeské univerzity v Českých Budějovicích
Adresa: J. Boreckého 1167/27, 370 11 České Budějovice
www.zsf.jcu.cz
Zpracoval: kolektiv autorů pod vedením Mgr. et Mgr. Ondřeje Doskočila, Th.D.,
proděkana pro akademické záležitosti
Sazba: Zuzana Straková
Fotografie: Tomáš Binter, Aleš Motejl, Jiří Sláma, Jan Sommer a archiv ZSF JU
Vydání: 2020
Tisk: Typodesign, s. r. o., České Budějovice