



Zdravotně  
sociální fakulta  
Faculty of Health  
and Social Studies

Jihočeská univerzita  
v Českých Budějovicích  
University of South Bohemia  
in České Budějovice

---

# Výroční zpráva ZSF JU o činnosti 2012

---

České Budějovice 2013



## OBSAH

Úvodní slovo .....	4
<b>1. ORGANIZACE A ŘÍZENÍ ZSF JU .....</b>	<b>5</b>
<b>2. EXCELENCE AKADEMICKÝCH ČINNOSTÍ .....</b>	<b>13</b>
<b>3. KVALITA A KULTURA AKADEMICKÉHO ŽIVOTA .....</b>	<b>35</b>
<b>4. INTERNACIONALIZACE .....</b>	<b>37</b>
<b>5. ZAJIŠŤOVÁNÍ KVALITY ČINNOSTÍ REALIZOVANÝCH NA FAKULTĚ .....</b>	<b>41</b>
<b>6. VÝZKUMNÁ, VÝVOJOVÁ A DALŠÍ TVŮRČÍ ČINNOST .....</b>	<b>45</b>
<b>7. ROZVOJ FAKULTY .....</b>	<b>50</b>
<b>8. SPECIFIKA KATEDER .....</b>	<b>55</b>
Katedra filozofie a etiky v pomáhajících profesích .....	55
Katedra klinických a preklinických oborů .....	56
Katedra laboratorních metod a informačních systémů .....	58
Katedra ošetrovatelství a porodní asistence .....	59
Katedra právních oborů, řízení a ekonomiky .....	63
Katedra psychologie a speciální pedagogiky .....	66
Katedra radiologie a toxikologie .....	67
Katedra sociální práce .....	70
Katedra veřejného a sociálního zdravotnictví .....	72
<b>9. ZÁVĚR .....</b>	<b>74</b>

## ÚVODNÍ SLOVO

Výroční zpráva o činnosti Zdravotně sociální fakulty Jihočeské univerzity v Českých Budějovicích za rok 2012 vychází z Aktualizace dlouhodobého záměru fakulty na rok 2012 ve všech oblastech činnosti. V roce 2012 došlo v oblasti hospodaření ke stabilizaci provozu v návaznosti na realizaci přijatých opatření v úsporách věcných výdajů a financování fakulty. Proběhlo kvalifikované hodnocení zaměstnanců ve vztahu ke kvalitě a kvantitě jimi vykonávané činnosti.

Pokračoval rozvoj vědecké činnosti a z ní vyplývající nárůst publikační aktivity zaměstnanců. Za účelem podpory vědecko-výzkumné činnosti a prezentace výsledků vědy a výzkumu děkanka rozhodla o zřízení výzkumných týmů: Biotechnologický a ošetrovatelský výzkum, Sociální determinanty zdraví u vybraných cílových skupin, Environmentální a pracovní zdraví a Etika pracovníků v medicíně a v pomáhajících profesích. Standardně se fakulta vypořádala v zahraničních aktivitách a úspěšně proběhly i činnosti v oblasti studentských a zaměstnaneckých mobilit.

Podařilo se naplnit strategické záměry v udržení počtu studentů, přestože rok 2012 byl prvním výraznějším rokem v očekávaném poklesu počtu studentů v důsledku nepříznivého demografického vývoje. Byly naplněny záměry v rozhodujících akreditačních řízeních. Fakulta obhájila právo konat habilitační řízení v oboru Zdravotně sociální péče, dále habilitační řízení a řízení ke jmenování profesorem v oboru Ošetrovatelství.

# 1. ORGANIZACE A ŘÍZENÍ ZSF JU

## 1.1 Profil fakulty

Zdravotně sociální fakulta Jihočeské univerzity v Českých Budějovicích (dále také ZSF JU) je institucí vzdělávací, výrazně profilovanou do oblasti zdravotní a sociální. Je ojedinělou institucí realizující vysokoškolské (pregraduální i postgraduální) vzdělávání ve zdravotně sociálních programech a oborech v České republice. Specifickou tvůrčí činnost vykazuje v oblasti aplikační, projektové a přímé klinické a terénní práce s lidmi zdravotně a sociálně znevýhodněnými a v rámci celoživotního vzdělávání i se seniory. Pro zájemce důchodového věku realizuje vzdělávací program Univerzity třetího věku (U3V), specificky orientovaný na zdravotní a sociální problematiku péče o člověka ve zdraví a nemoci. Rozvíjí vědecko-výzkumnou činnost a mezinárodní spolupráci s významnými institucemi a odbornými pracovišti.

*Stávajícími silnými stránkami ZSF JU jsou:*

- trvající několikanásobný převis poptávky uchazečů o studium nad možnostmi přijetí;
- lokální umístění v oblasti výhodné přeshraniční spolupráce se vzdělávacími institucemi ve dvou sousedních zemích;
- velmi dobrá síť zahraničních partnerských organizací a spolupráce v rámci humanitární a rozvojové pomoci ČR;
- habilitační práva v oboru ošetrovatelství a zdravotně sociální péče, jmenovací řízení v oboru ošetrovatelství;
- zapojení studentů magisterských a doktorských studijních programů do vědecko-výzkumné práce;
- úspěšné akreditace a reakreditace studijních programů a aktivity v zavádění perspektivních studijních oborů;
- využívání moderních prostředků vzdělávání (postupné zavádění e-learningu, vybavování učeben a laboratoří).

## 1.2 Základní údaje

Zdravotně sociální fakulta Jihočeské univerzity v Českých Budějovicích se sídlem Jírovceva 1347/24, 370 04 České Budějovice je organizačně vedle děkanátu tvořena devíti odborně zaměřenými katedrami, třemi odděleními a Ústavem zdravotně sociální práce.

### Fakultní pracoviště ZSF JU

#### *Jírovceva 1347/24, České Budějovice*

- Děkanát
- Studijní oddělení
- Ekonomické oddělení



***J. Boreckého 27, České Budějovice***

- Katedra filozofie a etiky v pomáhajících profesích
- Katedra laboratorních metod a informačních systémů
- Katedra psychologie a speciální pedagogiky
- Katedra právních oborů, řízení a ekonomiky
- Katedra veřejného a sociálního zdravotnictví
- Technické oddělení



***U Výstaviště 26, 370 05 České Budějovice***

- Katedra ošetrovatelství a porodní asistence



***Nerudova 53a, 370 04 České Budějovice***

- Katedra veřejného a sociálního zdravotnictví



***Emy Destinové 46, 370 05 České Budějovice***

- Katedra sociální práce
- Katedra radiologie a toxikologie

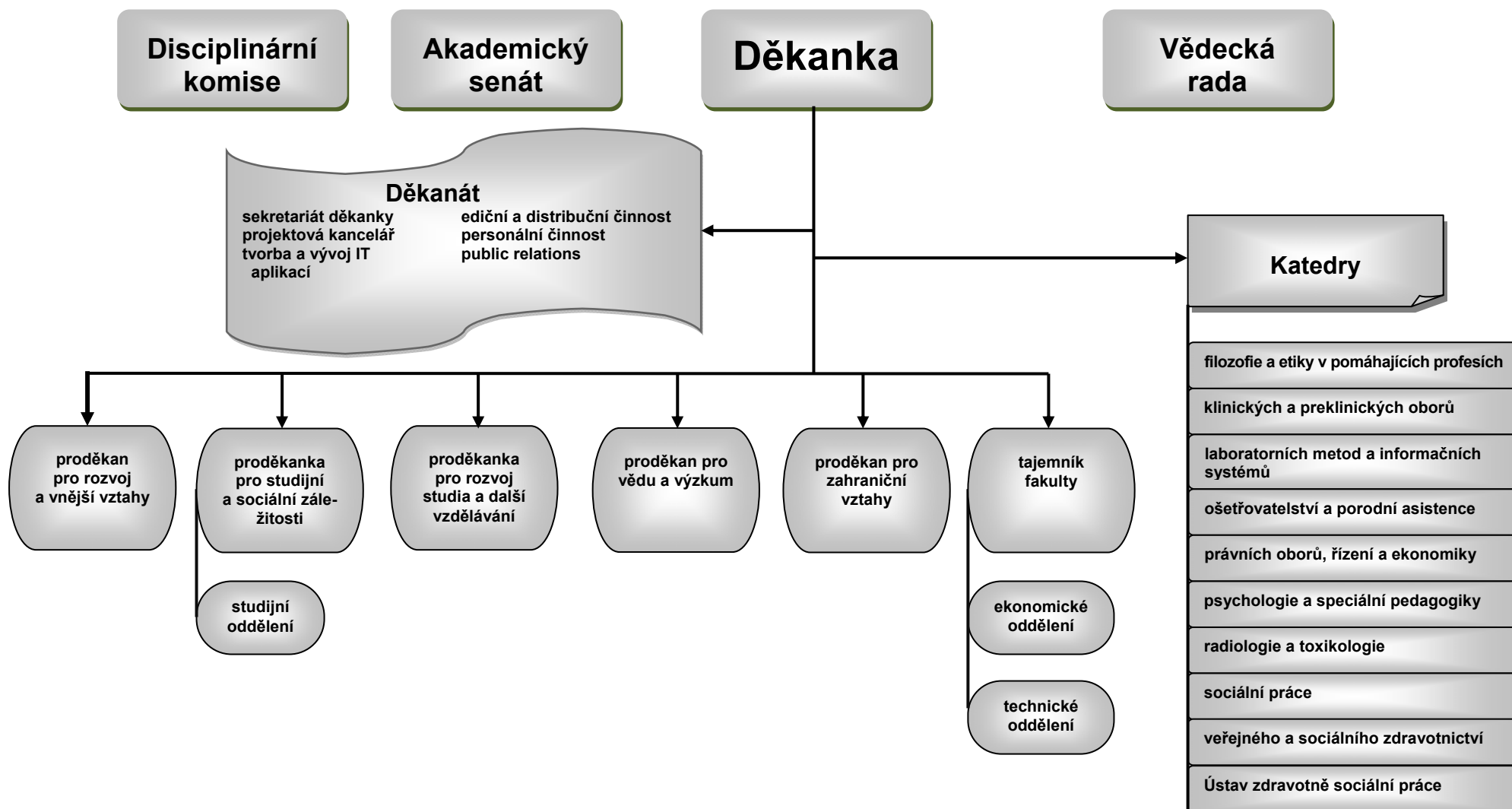


***Nemocnice České Budějovice, a. s.,  
Boženy Němcové 54, pavilon H,  
370 01 České Budějovice***

- Katedra klinických a preklinických oborů
- Ústav zdravotně sociální práce



### 1.3 Organizační schéma



## 1.4 Vedení fakulty

### ***Děkanka fakulty***

prof. PhDr. Valérie Tóthová, Ph.D.

### ***Proděkan pro rozvoj a vnější vztahy***

prof. JUDr. Vilém Kahoun, Ph.D.

### ***Proděkanka pro studijní a sociální záležitosti***

Mgr. Ivana Chloubová

### ***Proděkanka pro rozvoj studia a další vzdělávání***

doc. PhDr. Jana Šemberová, CSc.

### ***Proděkan pro vědu a výzkum***

doc. MUDr. et Mgr. Alan Bulava, Ph.D.

### ***Proděkan pro zahraniční vztahy***

JUDr. Ing. Daniel Prouza, Ph.D.

### ***Tajemník fakulty***

Ing. Jan Bednář

### ***Předseda akademického senátu***

Mgr. Václav Šnorek

### **1.4.1 Vědecká rada ZSF JU**

#### ***Předsedkyně:***

prof. PhDr. Valérie Tóthová, Ph.D.

#### ***Interní členové:***

doc. PhDr. Sylva Bártlová, Ph.D.  
doc. PhDr. Mária Boledovičová, Ph.D.  
doc. MUDr. et Mgr. Alan Bulava, Ph.D.  
prof. JUDr. Vilém Kahoun, Ph.D.  
doc. PhDr. Adéla Mojžíšová, Ph.D.  
doc. MUDr. Jiří Neuwirth, CSc.  
JUDr. Ing. Daniel Prouza, Ph.D.  
prof. Ing. Václav Řehout, CSc.  
doc. PhDr. Jana Šemberová, CSc.  
doc. RNDr. Miroslav Šíp, DrSc.  
prof. MUDr. Miloš Velemínský, CSc., dr. h. c.  
doc. MUDr. František Vorel, CSc.  
doc. PhDr. Yvetta Vrublová, Ph.D.  
doc. Dr. rer. nat. Friedo Zölzer

#### ***Externí členové:***

doc. PhDr. Mária Gažiová, Ph.D.  
prof. Dr. Ing. Zdeněk Kůs  
prof. MUDr. František Mateička, CSc.  
doc. PaedDr. Ilona Mauritzová, Ph.D.  
doc. PhDr. Pavel Navrátil, Ph.D.  
MUDr. Jaroslav Novák, MBA  
prof. MUDr. Arnošt Pellant, DrSc.  
prof. MUDr. Martin Rusnák, CSc.  
prof. MUDr. Pravoslav Stránský, CSc.  
doc. PhDr. Dana Sýkorová, Ph.D.  
doc. MUDr. Olga Švestková, Ph.D.  
doc. Mgr. Katarína Žiaková, Ph.D.



#### **1.4.2 Akademický senát ZSF JU**

*Předseda:* Mgr. Václav Šnorek

*Místopředsedové*

doc. PhDr. Sylva Bártlová, Ph.D.

Bc. Lukáš Martinek

*Členové – akademičtí pracovníci:*

doc. PhDr. Sylva Bártlová, Ph.D.

Ing. Iva Brabcová

Mgr. et Mgr. Ondřej Doskočil, Th.D.

PhDr. Andrea Hudáčková

doc. Ing. Lucie Kozlová, Ph.D.

Mgr. Pavel Scholz

Mgr. Václav Šnorek

Mgr. Petra Zimmelová, Ph.D.

*Členové – studenti:*

Lucie Embertová

Kateřina Kocmanová

Bc. Lukáš Martinek

Mgr. Věra Veisová

Pavel Vejsada

#### **1.4.3 Disciplinární komise**

*Předseda:* JUDr. Věra Pražmová – katedra právních oborů, řízení a ekonomiky

*Členové:*

Mgr. Dagmar Dvořáčková, Ph.D. – katedra sociální práce

Ing. Lenka Brehovská – katedra radiologie a toxikologie

Lucie Lukšová – obor Ochrana veřejného zdraví

Bc. Pavlína Čechová – 1. RPN – PS

Tereza Čermáková – 2. VS – PS

Lucie Polenová – 2. ZL – PS

#### **1.4.4 Oborové rady ZSF JU**

***Seznam členů oborové rady doktorského studijního programu Ošetrovatelství***

*Předsedkyně oborové rady:* prof. PhDr. Valérie Tóthová, Ph.D.

*Členové oborové rady:*

prof. MUDr. Miloš Velemínský, CSc., dr. h. c.

prof. MUDr. Josef Fusek, DrSc.

prof. MUDr. Arnošt Pellant, DrSc.

doc. PhDr. Sylva Bártlová, Ph.D.

doc. MUDr. Jiří Šimek, CSc.

doc. PhDr. Mária Boledovičová, Ph.D.

doc. MUDr. Edvard Ehler, CSc.

doc. PhDr. Darja Jarošová, CSc.

doc. PhDr. Jaroslav Koťa

doc. MUDr. et Mgr. Alan Bulava, Ph.D.

***Seznam členů oborové rady doktorského studijního programu  
Specializace ve zdravotnictví***

*Předseda oborové rady:* prof. MUDr. Miloš Velemínský, CSc., dr. h. c.

*Členové oborové rady:*

prof. PhDr. Valérie Tóthová, Ph.D.  
prof. MUDr. Jozef Novotný, CSc.  
prof. MUDr. Arnošt Pellant, CSc.  
prof. Ing. Václav Řehout, CSc.  
prof. PhDr. Jan Keller, CSc.  
prof. MUDr. Lubomír Kukla, CSc.  
prof. MUDr. Svetozar Dluholucký, CSc.  
prof. JUDr. Vilém Kahoun, Ph.D.  
prof. MUDr. Štefan Krajčík, CSc.  
prof. MUDr. Ladislav Šoltés, DrSc., dr. h. c.  
doc. PhDr. Jana Šemberová, CSc.  
doc. PhDr. Adéla Mojžíšová, Ph.D.  
doc. Ing. Lucie Kozlová, Ph.D.  
doc. MUDr. Karel Havlíček, CSc.  
doc. MUDr. Věra Adámková, CSc.  
doc. MUDr. Vladimír Vurm, CSc.  
doc. MUDr. Helena Zavázalová, CSc.

***Seznam členů oborové rady doktorského studijního programu Rehabilitace***

*Předseda oborové rady:* prof. JUDr. Vilém Kahoun, Ph.D.

*Členové oborové rady:*

prof. MUDr. Miloš Velemínský, CSc, dr. h. c.  
prof. Ing Vojtěch Krebs, CSc.  
prof. MUDr. Jaroslav Slaný, CSc.  
doc. PhDr. Ing. Hana Konečná, Ph.D.  
doc. Ing. Lucie Kozlová, Ph.D.  
doc. PhDr. Adéla Mojžíšová, Ph.D.  
doc. PhDr. Jana Šemberová, CSc.  
doc. PhDr. Helena Zášková, CSc.  
doc. PaedDr. Oldřich Chytil, Ph.D.  
doc. MUDr. Jiří Šimek, CSc.  
doc. MUDr. Mgr. Alan Bulava, Ph.D.  
doc. MUDr. František Vorel, CSc.

## 1.5 Členství vysoké školy v mezinárodních asociacích, organizacích a sdruženích

ZSF JU je členem EASSW (European Association of Schools of Social Work).

## 1.6 Členství v profesních asociacích, organizacích a sdruženích

ZSF JU je členem dvou profesních asociací – Asociace vzdělavatelů v sociální práci a Asociace Univerzit třetího věku ČR.

## 1.7 Charakteristika působení v regionu, v čem spočívá nadregionální a celostátní charakter

ZSF JU je v rámci jihočeského regionu jediná fakulta svého druhu a z tohoto hlediska má význam i pro spádové oblasti kraje Vysočina a Plzeňského kraje. Nadregionální význam má především jako jedno z center rozvoje oboru Ošetřovatelství v celé České republice (habilitační inaugurační řízení). V rámci své činnosti spolupracuje s příslušnými útvary krajské samosprávy a především se statutárním městem České Budějovice a jím zřízovanými institucemi.

## 1.8 Změny v oblasti vnitřních předpisů a právně významných dokumentů

K zajištění řádného fungování ZSF JU byla změněna závazná pravidla, která upravují vnitřní chod a usměrňují racionální využití všech zdrojů k cílenému efektivnímu výkonu činností. Ve smyslu rozhodnutí děkanky o Zásadách tvorby a vydávání vnitřních organizačních norem ZSF JU byla v roce 2012 vydána čtyři rozhodnutí a třináct opatření. Konkrétně:

### Rozhodnutí

- Výukové povinnosti učitelů na ZSF JU
- O změně výuky cizích jazyků na ZSF JU
- K podmínkám přijímacího řízení pro studium na Zdravotně sociální fakultě Jihočeské univerzity v akademickém roce 2012/2013 v bakalářských a navazujících magisterských programech
- O zřízení Výzkumných týmů Zdravotně sociální fakulty Jihočeské univerzity v Českých Budějovicích

### Opatření

- O organizaci zápisu na letní semestr akademického roku 2011–12
- O organizaci a podmínkách konání státních závěrečných zkoušek v bakalářském a navazujícím magisterském studiu v akademickém roce 2011/2012 a o registraci bakalářských/diplomových prací
- Dodatek k Opatření děkana č. 7/2009 Řád RIGORÓZNÍHO ŘÍZENÍ na ZSF JU
- Dodatek k vypisování a zpracování podkladů pro zadávání diplomových/bakalářských prací na ZSF JU v akademickém roce 2011/2012 stanovených v Opatření děkanky ZSF JU č. 27/2011
- Hodnocení zaměstnanců fakulty
- K organizaci předběžného zápisu na zimní semestr akademického roku 2012/13 pro studenty vyšších ročníků, k veřejným prověrkám bezpečnosti práce

- K podmínkám přijímacího řízení do doktorských studijních programů pro akademický rok 2013/2014
- K podmínkám přijímacího řízení pro akademický rok 2013/2014 do bakalářských a navazujících magisterských studijních programů uskutečňovaných v českém jazyce
- K podmínkám přijímacího řízení pro akademický rok 2013/2014 do bakalářského studijního programu uskutečňovaného v anglickém jazyce
- K provedení inventarizací majetku v roce 2012
- K termínům finančního zúčtování grantových a ostatních účelově vázaných finančních prostředků
- O podmínkách účasti v Přípravném kurzu pro uchazeče o studium na ZSF JU
- K vypisování a zpracování podkladu pro zadání diplomové/bakalářské práce na ZSF JU v akademickém roce 2012/2013

V roce 2012 nebyla využita forma příkazů a pokynů.

Došlo k přípravě na další změny základních znaků formální organizace. Především k přípravě vydání Manuálu jednotného vizuálního stylu JU.

### 1.9 Poskytování informací podle zákona o svobodném přístupu k informacím

ZSF JU nebyla ve smyslu ustanovení § 18 zákona č. 106/1999 Sb., o svobodném přístupu k informacím, o něj požádána.



## 2. EXCELENCE AKADEMICKÝCH ČINNOSTÍ

### 2.1 Akreditované studijní programy

V roce 2012 proběhlo úspěšné reakreditační řízení v navazujících studijních oborech Civilní nouzová připravenost (studijní program Ochrana obyvatelstva; forma studia prezenční i kombinovaná) – akreditace udělena do roku 2016 a Rehabilitační-psychosociální péče o postižené děti, dospělé a seniory (studijní program Rehabilitace; forma studia prezenční i kombinovaná) – akreditace udělena do roku 2020.

V červenci 2012 bylo vydáno rozhodnutí o prodloužení platnosti akreditace doktorského studijního programu Ošetřovatelství, prezenční i kombinované formy studia do 31. 7. 2016.

ZSF JU byla udělena akreditace habilitačního řízení oboru Zdravotně sociální péče (4 roky).

V prosinci 2012 podávala ZSF JU na MŠMT reakreditační materiály studijního oboru Zdravotní laborant – v prezenční i kombinované formě.

Připravený bakalářský studijní obor Odborný asistent posudkového lékaře byl Akreditační komisí zamítnut.

V závěru roku 2012 byly připravovány reakreditační materiály pro navazující magisterské studium Ošetřovatelství ve vybraných klinických oborech a bakalářského studia oboru Zdravotnický záchranář. Materiály byly zaslány na MZ ČR k vydání souhlasného stanoviska.

Dále byly připraveny akreditační materiály k habilitačnímu a profesorskému řízení ve studijním programu Ošetřovatelství.

### 2.2 Studijní programy uskutečňované v cizím jazyce

Zdravotně sociální fakulta JU nabízí v anglickém jazyce bakalářský studijní program Nursing (obor Nurse), a to v prezenční i kombinované formě studia. Program byl připravován v souladu s novou koncepcí fakulty zaměřenou na individuální péči. Fakulta dále v anglickém jazyce nabízí navazující magisterský program Economics and Management (obor Health and Social Care Management), jehož absolventi budou vybaveni klíčovými kompetencemi jak v managementu zdraví/zdravotní péče, tak v oblasti sociální péče. V AR 2011–12 ani v AR 2012–13 nestudovali ve zmíněných oborech žádní studenti.

### 2.3 Stručná charakteristika kreditního systému studia. Uplatňování pravidel ECTS

V průběhu roku 2012 pokračovala ZSF JU dle instrukcí rektorátu JU v přípravě a aktualizaci podkladů pro získání ECTS. Sylaby jednotlivých předmětů ve všech bakalářských a navazujících magisterských programech byly vloženy v české i anglické verzi do studijní agendy STAG.

Kreditní systém studia je ve všech bakalářských programech nastaven na optimální získání 30 kreditů za 1 semestr (180 kreditů/3 roky studia) a u navazujících magisterských programů 120 kreditů za 2 roky standardní délky studia.

## 2.4 Přehled kurzů celoživotního vzdělávání (CŽV) (charakteristika, počty kurzů v jednotlivých skupinách studijních programů)

V souladu s Dlouhodobým záměrem rozvoje vzdělávací, vědecké, vývojové, umělecké a další tvůrčí činnosti vysoké školy na období let 2011–15 a s jeho Aktualizací pro rok 2012 naplnila Zdravotně sociální fakulta vymezené strategické směry k podpoře celoživotního vzdělávání a posílení orientace od kvantity ke kvalitě.

**V oblasti kvality a relevance vzdělávání** zpracovala projekt certifikovaných kvalifikačních kurzů „Bobath v neurovývojové terapii“ a „Péče o dítě v prenatálním a perinatálním období vývoje“. Tyto kurzy nebyly odakreditovány. Připravila k akreditačnímu řízení kurz „Zdravotně sociální pracovník“ (MZ ČR). V rámci interního programu vzdělávání pedagogických pracovníků realizovala pro vedoucí a oponenty kvalifikačních (bakalářských a magisterských) prací kurz „Metodologie výzkumu při vedení prací ve společenských vědách“. V evropském Programu celoživotního učení LiLL, v podprogramu Grundtvig – Partnerství realizovala projekt „EWA – European Women in Older Age“ (GRU-10-Pp-024, 2010–12). Uskutečnila 21 mobilit, z toho 8 v roce 2012. Projekt univerzitních partnerů uzavřela aktivní účastí na konferenci „European Conference – Active Ageing and Intergenerational Dialogue – a Challenge for the Danube Countries in an United Europe, 7.–11. 7. 2012 in Ulm/De. V rámci celoživotního učení realizovala Univerzitu třetího věku (U3V). V roce 2012, v roce 20. výročí založení U3V na Jihočeské univerzitě, realizovala 39 vzdělávacích programů, modulů a kurzů pro 965 účastníků. Prostřednictvím členství v předsednictvu Asociace Univerzit třetího věku ČR se podílela na pilotním ověření programu jednotné evidence kurzů a účastníků U3V na vysokých školách a na komunikaci s MŠMT o podpoře seniorského vzdělávání formou příspěvku – ukazatele F.

**V oblasti otevřenosti vzdělávání** zpřístupnila fakulta vzdělávací aktivity pro seniory žijící v Českých Budějovicích a jihočeském regionu. Delegovala do Seniorského senátu města České Budějovice svého zástupce, ve spolupráci s Magistrátem města instalovala u příležitosti „Dne seniorů“ (1. 10. 2012) na náměstí Přemysla Otakara II. v Českých Budějovicích mobilní výstavu o vzdělávání dospělých a seniorů na Jihočeské univerzitě. Třetí ročník vzdělávacího programu „Člověk ve společnosti a v přírodě“ s četnými doprovodnými aktivitami realizovala na detašovaném pracovišti U3V v Písku. Koncepti Univerzit třetího věku v České republice jako součást Národního programu přípravy na stárnutí na období let 2013–17 (MPSV ČR) prezentovala v Senátu PČR (17. 1. 2012), evropské projekty programu Grundtvig – Partnerství a Dobrovolnictví na IV. kongresu poskytovatelů sociálních služeb ČR v bloku „Evropský rok aktivního stárnutí“ (Kongresový sál Hotelu Palcát, Tábor, 11.–12. 10. 2012).

**V prioritní oblasti efektivity a financování U3V** věnovala fakulta pozornost marketingovému šetření a zjišťování poptávky po celoživotním vzdělávání, inovaci kurzů realizovaných „pro cílové skupiny“ na zakázku a podpoře vícezdrojového financování.



### Přehled kurzů celoživotního vzdělávání realizovaných v roce 2012

Skupina studijních programů  KKOV	kurzy orientované na výkon povolání			kurzy zájmové			U3V	Celkem	počet kurzů v rámci akred. st. programů podle § 60 zákona
	do 15 hodin	do 100 hodin	více	do 15 hodin	do 100 hodin	více			
přírodní vědy a nauky 11–18							4	4	
technické vědy a nauky 21–39			1				8	9	1
zemědělské, veterinární vědy a nauky 41, 43									
zdravot., lékařské a farm. nauky 51, 53			2				5	7	2
společenské vědy a služby 61, 67, 71–73							5	5	
ekonomie 62, 65									
právo, veřejnosprávní činnosti 68									
pedagogika, učitelství, metodologie 74, 75			1				-	1	1
psychologie 77							8	8	
nauky o kultuře a umění 81, 82							9	9	
<b>Celkem</b>			4				39	43	4

V roce 2012 realizovala fakulta v rámci celoživotního vzdělávání 43 programů: 4 v rámci akreditovaných studijních programů: Specializace ve zdravotnictví – obor Fyzioterapie, Ošetřovatelství, Ochrana obyvatelstva a Speciální pedagogika podle § 60 zákona o vysokých školách a 39 kurzů Univerzity třetího věku. Rozšířená nabídka kurzů CŽV včetně kurzů nově akreditovaných byla zájemci akceptována, avšak z důvodů stanoveného počtu účastníků v jednotlivých kurzech nebyla v roce 2012 otevřena.

## 2.5 Přehled počtu účastníků kurzů celoživotního vzdělávání

Počet účastníků v kurzech celoživotního vzdělávání v roce 2012

Skupina studijních programů  KKOV	kurzy orientované na výkon povolání			kurzy zájmové			U3V	Celkem	počet účastníků v rámci akr.stud. programů podle § 60 zákona
	do 15 hodin	do 100 hodin	více	do 15 hodin	do 100 hodin	více			
přírodní vědy a nauky 11–18					-		117	117	
technické vědy a nauky 21–39			11		-		90	101	11
zemědělské, les. a veter. vědy a nauky 41, 43									
zdravot., lékařské a farm. vědy a nauky 51, 53			15		-		194	209	15
společenské vědy a služby 61, 67, 71–73							270	270	
ekonomie 62, 65					-	-	-	-	
právo, právní a veřejno- správní čin. 68					-	-	-	-	
pedagogika, učitelství 74, 75			1				-	1	1
obory z oblasti psychologie 77					-	-	144	144	
vědy a nauky o kultuře a umění 81, 82					-	-	150	150	
<b>Celkem</b>			27				965	992	27

V roce 2012 bylo v programech a kurzech celoživotního vzdělávání registrováno 992 účastníků, z toho 27 v rámci akreditovaných studijních programů podle § 60 zákona o vysokých školách a 965 účastníků v kurzech Univerzity třetího věku. Fakulta uspořádala řadu odborných přednášek a seminářů pro studenty, zaměstnance fakulty i veřejnost. Ve spolupráci s Nemocnicí, a. s., České Budějovice a klinickými pracovišti uspořádala cyklus fakultativních přednášek (např. Spánek a jeho poruchy, Péče o zrak aj.), ve spolupráci s Historickým ústavem a Ústavem anglistiky Filozofické fakulty JU mezigenerační vzdělávání (W. Shakespeare, Poslední Rožmberkové).



## 2.6 Zájem o studium

(počet přihlášek do bakalářských, navazujících magisterských a doktorských studijních programů, počet přijatých, počet zapsaných ke studiu, s uvedením meziroční změny v počtu podaných přihlášek a počtu přijatých)

### 2.6.1 Příjmací řízení pro akademický rok 2012/2013

(přehled počtu uchazečů a počtu zapsaných studentů)

#### prezenční bakalářské studium

STUDIJNÍ PROGRAM	STUDIJNÍ OBOR	POČET PŘIHLÁŠENÝCH	POČET ZAPSANÝCH
Rehabilitace	Rehabilitační-psychosociální péče o postižené děti, dospělé a seniory	111	41
Ošetrovatelství	Všeobecná sestra	180	79
Porodní asistence	Porodní asistentka	104	23
Specializace ve zdravotnictví	Fyzioterapie	380	45
	Radiologický asistent	50	18
	Nutriční terapeut	116	28
	Zdravotní laborant	65	31
	Zdravotnický záchranář	92	37
Veřejné zdravotnictví	Ochrana veřejného zdraví	56	21
Speciální pedagogika	Speciální pedagogika – vychovatelství	188	55
Sociální politika a sociální práce	Sociální práce ve veřejné správě	177	55
Ochrana obyvatelstva	Ochrana obyvatelstva se zaměřením na CBRNE	56	29
<b>CELKEM</b>		<b>1 575</b>	<b>462</b>

#### kombinované bakalářské studium

STUDIJNÍ PROGRAM	STUDIJNÍ OBOR	POČET PŘIHLÁŠENÝCH	POČET ZAPSANÝCH
Rehabilitace	Rehabilitační-psychosociální péče o postižené děti, dospělé a seniory	84	57
Ošetrovatelství	Všeobecná sestra	134	76
Porodní asistence	Porodní asistentka	24	16
Specializace ve zdravotnictví	Radiologický asistent	41	28
	Zdravotní laborant	26	16
Sociální politika a sociální práce	Sociální práce ve veřejné správě	73	44
Ochrana obyvatelstva	Ochrana obyvatelstva se zaměřením na CBRNE	53	30
<b>CELKEM</b>		<b>435</b>	<b>267</b>

**prezenční navazující magisterské studium**

STUDIJNÍ PROGRAM	STUDIJNÍ OBOR	POČET PŘIHLÁŠENÝCH	POČET ZAPSANÝCH
<i>Rehabilitace</i>	Rehabilitační-psychosociální péče o postižené děti, dospělé a seniory	46	20
<i>Ošetřovatelství</i>	Ošetřovatelství ve vybraných klinických oborech	75	20
<i>Veřejné zdravotnictví</i>	Odborný pracovník v ochraně veřejného zdraví	35	28
<i>Ochrana obyvatelstva</i>	Civilní nouzová připravenost	75	22
<b>CELKEM</b>		<b>231</b>	<b>90</b>

**kombinované navazující magisterské studium**

STUDIJNÍ PROGRAM	STUDIJNÍ OBOR	POČET PŘIHLÁŠENÝCH	POČET ZAPSANÝCH
<i>Rehabilitace</i>	Rehabilitační-psychosociální péče o postižené děti, dospělé a seniory	47	23
<i>Ošetřovatelství</i>	Ošetřovatelství ve vybraných klinických oborech	167	25
<i>Ochrana obyvatelstva</i>	Civilní nouzová připravenost	158	28
<b>CELKEM</b>		<b>372</b>	<b>76</b>

**prezenční doktorské studium**

STUDIJNÍ PROGRAM	STUDIJNÍ OBOR	POČET PŘIHLÁŠENÝCH	POČET ZAPSANÝCH
<i>Ošetřovatelství</i>		3	3
<i>Rehabilitace</i>		3	2
<b>CELKEM</b>		<b>6</b>	<b>5</b>

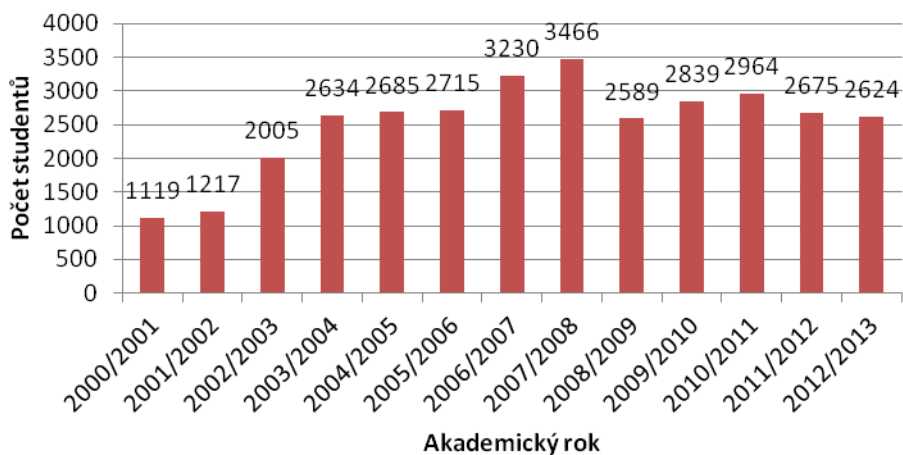
**kombinované doktorské studium**

STUDIJNÍ PROGRAM	STUDIJNÍ OBOR	POČET PŘIHLÁŠENÝCH	POČET ZAPSANÝCH
<i>Ošetřovatelství</i>		4	4
<i>Rehabilitace</i>		1	1
<b>CELKEM</b>		<b>5</b>	<b>5</b>

Celkem přihlášeno: **2 624 uchazečů**

Celkem zapsáno: **905 studentů**

### Počet uchazečů o studium v letech 2000 až 2012



Akademický rok	Počet uchazečů o studium
2000/2001	1 119
2001/2002	1 217
2002/2003	2 005
2003/2004	2 634
2004/2005	2 685
2005/2006	2 715
2006/2007	3 230
2007/2008	3 466
2008/2009	2 589
2009/2010	2 839
2010/2011	2 964
2011/2012	2 675
2012/2013	2 624

### 2.7 Počty studentů v akreditovaných studijních programech podle typu studia a formy studia

V akademickém roce 2012/13 dosáhla fakulta počtu 2 308 řádných studentů, z toho 1 887 studentů v bakalářských studijních oborech a 377 studentů v navazujících magisterských studijních oborech. V doktorských studijních oborech studuje 44 doktorandů.

### 2.7.1 Počet studentů na ZSF JU k 31. 12. 2012

Studijní program	Studijní obor	Forma	Počet
B5341 – Ošetřovatelství	Všeobecná sestra	prezenční	197
	Všeobecná sestra	kombinovaná	178
B5342 – Rehabilitace	Rehabilitační-psychosociální péče o postižené děti, dospělé a seniory	prezenční	122
	Rehabilitační-psychosociální péče o postižené děti, dospělé a seniory	kombinovaná	132
	Prevence a rehabilitace sociální patologie	prezenční	32
B5345 – Specializace ve zdravotnictví	Radiologický asistent	prezenční	46
	Radiologický asistent	kombinovaná	61
	Zdravotní laborant	prezenční	68
	Zdravotní laborant	kombinovaná	59
	Zdravotnický záchranář	prezenční	97
	Fyzioterapie	prezenční	115
	Nutriční terapeut	prezenční	60
B5347 – Veřejné zdravotnictví	Ochrana veřejného zdraví	prezenční	65
B5349 – Porodní asistence	Porodní asistentka	prezenční	55
	Porodní asistentka	kombinovaná	46
B6731 – Sociální politika a sociální práce	Sociální práce ve veřejné správě	prezenční	136
		kombinovaná	98
B2825 – Ochrana obyvatelstva	Ochrana obyvatelstva se zaměřením na CBRNE	prezenční	29
	Ochrana obyvatelstva se zaměřením na CBRNE	kombinovaná	82
B7506 – Speciální pedagogika	Speciální pedagogika	prezenční	71
	Speciální pedagogika – vychovatelství	prezenční	78
N5341 – Ošetřovatelství	Ošetřovatelství ve vybraných klinických oborech	prezenční	45
	Ošetřovatelství ve vybraných klinických oborech	kombinovaná	72
N5342 – Rehabilitace	Rehabilitační-psychosociální péče o postižené děti, dospělé a seniory	prezenční	47
	Rehabilitační-psychosociální péče o postižené děti, dospělé a seniory	kombinovaná	44
N5347 – Veřejné zdravotnictví	Odborný pracovník v ochraně veřejného zdraví	prezenční	55
N2825 – Ochrana obyvatelstva	Civilní nouzová připravenost	prezenční	38
	Civilní nouzová připravenost	kombinovaná	67
P5345 – Specializace ve zdravotnictví	Prevence, náprava a terapie zdravotní a sociální problematiky dětí, dospělých a seniorů	prezenční	3
P5345 – Specializace ve zdravotnictví	Prevence, náprava a terapie zdravotní a sociální problematiky dětí, dospělých a seniorů	kombinovaná	14
P5341 – Ošetřovatelství	Ošetřovatelství	prezenční	4
	Ošetřovatelství	kombinovaná	13
P5342 – Rehabilitace	Rehabilitace	prezenční	2
	Rehabilitace	kombinovaná	7
<b>Celkem</b>			<b>2 242</b>

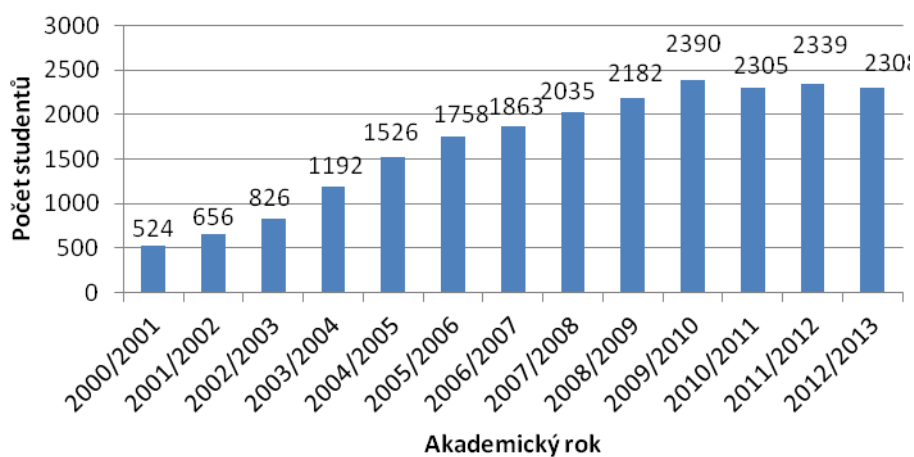
Zdravotně sociální fakulta měla celkem 4 zahraniční studenty, kteří studovali v navazujících magisterských studijních programech.



V rámci celoživotního učení realizovala ZSF JU vzdělávání i pro zájemce, kteří se připravují nebo jsou v důchodovém věku a mají dokončené středoškolské a vysokoškolské vzdělání. V rámci programu Univerzity třetího věku realizovala v roce 2012 dva tříleté (6semestrové) studijní obory 9902 „Člověk ve zdraví, nemoci a tísní“ v Českých Budějovicích a „Člověk v přírodě a ve společnosti“ na detašovaném pracovišti U3V v Písku a 37 navazujících, výběrových a tutorských jedno- a vícesemestrových modulů a kurzů. Účastníci kurzů U3V byli řádně evidováni v systému STAG (program 9902) a Evidenčním a informačním systému Asociace U3V (rektorátem JU).

Studijní program	Studijní obor	Počet kurzů a účastníků
9902 Univerzita třetího věku	Člověk ve zdraví, nemoci a tísní Člověk v přírodě a ve společnosti	2 studijní obory, 78 účastníků
Skupiny studijních programů <b>KKOV:</b>	přírodní vědy a nauky 11-18 technické vědy a nauky 21-39 zdravot. a lékařské nauky 51, 53 společenské vědy, služby 61, 67, 71-73 obory z oblasti psychologie 77 nauky o kultuře a umění 81, 82	37 vzdělávacích kurzů 887 účastníků
		<b>Celkem: 39 programů U3V 965 účastníků U3V</b>

### Počet studentů v letech 2000 až 2012



Akademický rok	Počet studentů
2000/2001	524
2001/2002	656
2002/2003	826
2003/2004	1 192
2004/2005	1 526
2005/2006	1 758
2006/2007	1 863
2007/2008	2 035
2008/2009	2 182
2009/2010	2 390
2010/2011	2 305
2011/2012	2 339
2012/2013	2 308



## 2.8 Absolventi akreditovaných studijních programů podle typu studia a formy studia s uvedením spolupráce ZSF JU s jejími absolventy. Zpětná vazba do studijních programů

### Počet absolventů v akademickém roce 2011/2012 (přehled počtu absolventů v roce 2012)

#### Rehabilitační-psychosociální péče o postižené děti, dospělé a seniory – tříleté bakalářské studium

Forma výuky	Počet absolventů
prezenční	26
kombinovaná	29
<b>CELKEM ABSOLVENTŮ</b>	<b>55</b>

#### Prevence a rehabilitace sociální patologie – tříleté bakalářské studium

Forma výuky	Počet absolventů
prezenční	19
<b>CELKEM ABSOLVENTŮ</b>	<b>19</b>

#### Všeobecná sestra – tříleté bakalářské studium

Forma výuky	Počet absolventů
prezenční	53
kombinovaná	55
<b>CELKEM ABSOLVENTŮ</b>	<b>108</b>

#### Porodní asistentka – tříleté bakalářské studium

Forma výuky	Počet absolventů
prezenční	14
kombinovaná	9
<b>CELKEM ABSOLVENTŮ</b>	<b>23</b>

#### Radiologický asistent – tříleté bakalářské studium

Forma výuky	Počet absolventů
prezenční	5
kombinovaná	13
<b>CELKEM ABSOLVENTŮ</b>	<b>18</b>

#### Zdravotní laborant – tříleté bakalářské studium

Forma výuky	Počet absolventů
prezenční	7
<b>CELKEM ABSOLVENTŮ</b>	<b>7</b>

#### Zdravotnický záchranář – tříleté bakalářské studium

Forma výuky	Počet absolventů
prezenční	22
<b>CELKEM ABSOLVENTŮ</b>	<b>22</b>

### **Fyzioterapie**

*- tříleté bakalářské studium*

Forma výuky	Počet absolventů
prezenční	28
<b>CELKEM ABSOLVENTŮ</b>	<b>28</b>

### **Nutriční terapeut**

*- tříleté bakalářské studium*

Forma výuky	Počet absolventů
prezenční	8
<b>CELKEM ABSOLVENTŮ</b>	<b>8</b>

### **Ochrana veřejného zdraví**

*- tříleté bakalářské studium*

Forma výuky	Počet absolventů
prezenční	19
<b>CELKEM ABSOLVENTŮ</b>	<b>19</b>

### **Sociální práce ve veřejné správě**

*- tříleté bakalářské studium*

Forma výuky	Počet absolventů
prezenční	12
kombinovaná	20
<b>CELKEM ABSOLVENTŮ</b>	<b>32</b>

### **Ochrana obyvatelstva se zaměřením na CBRNE**

*- tříleté bakalářské studium*

Forma výuky	Počet absolventů
prezenční	6
kombinovaná	25
<b>CELKEM ABSOLVENTŮ</b>	<b>31</b>

### **Biofyzika a zdravotnická technika**

*- tříleté bakalářské studium*

Forma výuky	Počet absolventů
prezenční	2
<b>CELKEM ABSOLVENTŮ</b>	<b>2</b>

### **Speciální pedagogika**

*- tříleté bakalářské studium*

Forma výuky	Počet absolventů
prezenční	18
<b>CELKEM ABSOLVENTŮ</b>	<b>18</b>

### **Speciální pedagogika - vychovatelství**

*- tříleté bakalářské studium*

Forma výuky	Počet absolventů
prezenční	20
<b>CELKEM ABSOLVENTŮ</b>	<b>20</b>



**Rehabilitační-psychosociální péče o postižené děti, dospělé a seniory**  
– navazující magisterské studium

Forma výuky	Počet absolventů
prezenční	36
kombinovaná	26
<b>CELKEM ABSOLVENTŮ</b>	<b>62</b>

**Ošetrovatelství ve vybraných klinických oborech**  
– navazující magisterské studium

Forma výuky	Počet absolventů
prezenční	17
kombinovaná	23
<b>CELKEM ABSOLVENTŮ</b>	<b>40</b>

**Odborný pracovník v ochraně veřejného zdraví**  
– navazující magisterské studium

Forma výuky	Počet absolventů
prezenční	23
<b>CELKEM ABSOLVENTŮ</b>	<b>23</b>

**Civilní nouzová připravenost**  
– navazující magisterské studium

Forma výuky	Počet absolventů
prezenční	17
kombinovaná	36
<b>CELKEM ABSOLVENTŮ</b>	<b>53</b>

**Prevence, náprava a terapie zdravotní a sociální problematiky dětí, dospělých a seniorů**  
– doktorské studium

Forma výuky	Počet absolventů
prezenční	1
kombinovaná	5
<b>CELKEM ABSOLVENTŮ</b>	<b>6</b>

**Ošetrovatelství**  
– doktorské studium

Forma výuky	Počet absolventů
prezenční	3
kombinovaná	–
<b>CELKEM ABSOLVENTŮ</b>	<b>3</b>

Celkem počet absolventů v roce 2012: **597**

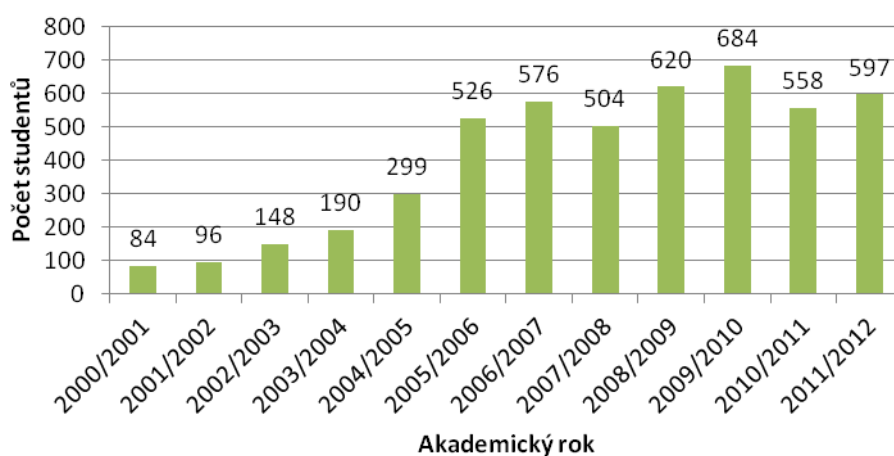
Zdravotně sociální fakulta měla v akademickém roce 2011/2012 celkem 597 absolventů: z toho 410 absolventů bakalářských studijních oborů Rehabilitační-psychosociální péče o postižené děti, dospělé a seniory, Prevence a rehabilitace sociální patologie, Všeobecná sestra, Porodní asistentka, Radiologický asistent, Fyzioterapie, Zdravotní laborant, Zdravotnický záchranář, Ochrana veřejného zdraví, Biofyzika a zdravotnická technika, Speciální pedagogika a Speciální pedagogika – vychovatelství. Studium ukončili první absolventi bakalářského studijního oboru Nutriční terapeut. V navazujících magisterských studijních oborech Rehabilitační-psychosociální péče o postižené děti, dospělé a seniory, Ošetrovatelství ve vybraných klinických oborech, Civilní nouzová připravenost a Odborný pracovník v ochraně veřejného zdraví ukončilo studium 178 absolventů.

Své studium ukončilo 6 absolventů doktorského studijního programu Specializace ve zdravotnictví, oboru Prevence, náprava a terapie zdravotní a sociální problematiky dětí, dospělých a seniorů. První tři absolventi ukončili studium v doktorském studijním programu Ošetřovatelství. Úspěšně ukončili státní doktorskou zkoušku a obhajobou disertační práce své tříleté studium na ZSF JU a byl jim udělen akademický titul „Ph.D.“.

Student, jehož studijní průměr za celou dobu studia byl do průměru 1,50 a státní závěrečnou zkoušku vykonal s celkovým prospěchem „výborně“, absolvoval studium s vyznamenáním, tzn. obdržel červený diplom. Celkem bylo vydáno 77 červených diplomů, z toho 47 v bakalářských studijních oborech a 30 v navazujících magisterských studijních oborech.

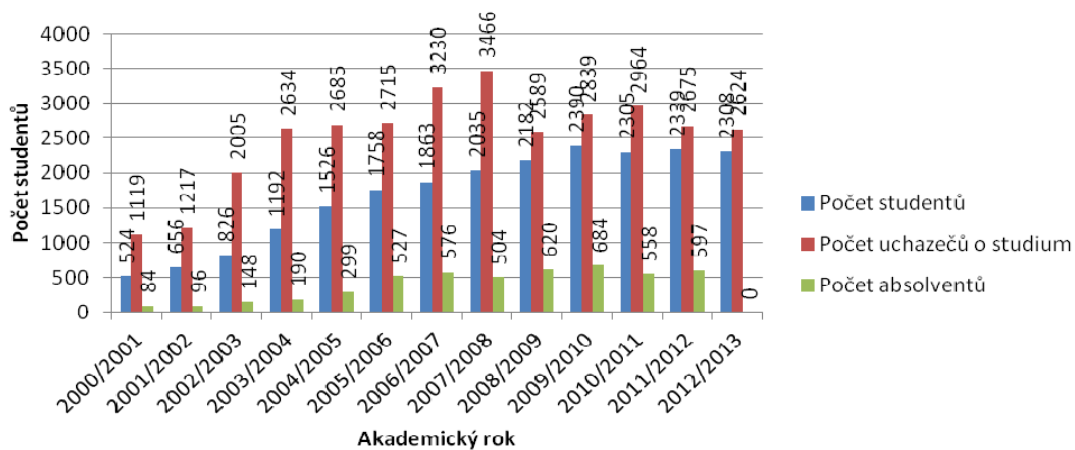
Student, jehož studijní průměr za celou dobu studia byl do průměru 1,20 a absolvoval studium s vyznamenáním, obdržel Cenu rektora. V akademickém roce 2011/2012 obdržela jedna studentka toto ocenění.

**Počet absolventů v letech 2000 až 2012**



Akademický rok	Počet absolventů
2000/2001	84
2001/2002	96
2002/2003	148
2003/2004	190
2004/2005	299
2005/2006	526
2006/2007	576
2007/2008	504
2008/2009	620
2009/2010	684
2010/2011	558
2011/2012	597

## Počet studentů, absolventů a uchazečů o studium v letech 2000 až 2012



Akademický rok	Počet studentů	Počet uchazečů o studium	Počet absolventů
2000/2001	524	1 119	84
2001/2002	656	1 217	96
2002/2003	826	2 005	148
2003/2004	1 192	2 634	190
2004/2005	1 526	2 685	299
2005/2006	1 758	2 715	527
2006/2007	1 863	3 230	576
2007/2008	2 035	3 466	504
2008/2009	2 182	2 589	620
2009/2010	2 390	2 839	684
2010/2011	2 305	2 964	558
2011/2012	2 339	2 675	597
2012/2013	2 308	2 624	-



## 2.9 Neúspěšní studenti, opatření pro snížení studijní neúspěšnosti

Pro snížení studijní úspěšnosti poskytují vyučující studentům individuální konzultační hodiny. V září 2012 bylo ZSF JU organizováno úvodní soustředění studentů 1. ročníků bakalářských studijních oborů, prezenční formy studia. Soustředění se konalo v ubytovacím zařízení České pošty v Rožmberku nad Vltavou, které prostorově odpovídalo požadavkům kladeným na tento typ akce. Účelem soustředění byla snaha o zvýšení informovanosti nově nastupujícím studentům o zvoleném oboru, seznámení se s ročníkovým vyučujícím, aktivitami fakulty i se studenty navzájem.

## 2.10 Odborná spolupráce s regionem, propojení teorie a praxe a spolupráce s odběratelskou sférou

Zdravotně sociální fakulta JU s ohledem na profesní orientaci bakalářských a magisterských studijních programů zcela nezbytně v rámci zajištění studijních programů spolupracuje přímo s rezorty (zdravotnickými a sociálními) a budoucími zaměstnavateli. Oblast spolupráce s rezorty zabezpečují garanti studijních programů a oborů, spolupráci se zaměstnavateli pak zajišťují pracovníci kateder a klinických pracovišť fakulty.

Teorie a praxe je úzce propojena fungováním mentorů klinické praxe, kteří garantují vysokou odbornou úroveň realizované odborné praxe studentů ZSF. Mentoři jsou v kontinuálním kontaktu s vyučujícími ZSF, kteří s nimi pravidelně pořádají instruktážní setkání.



## 2.11 Způsob a podíl aplikační sféry na tvorbě a uskutečňování studijních programů, spolupráce s aplikační sférou

Zdravotně sociální fakulta JU zapojuje odborníky z praxe do realizace odborné praxe studentů ve všech akreditovaných studijních oborech. V Jihočeském kraji má rozvinutou síť klinických pracovišť. Aktivně spolupracuje s Nemocnicí České Budějovice, a. s., Magistrátem města Č. Budějovice a Krajským úřadem Jihočeského kraje.

## 2.12 Struktura akademických pracovníků

	<b>Celkem</b>	<b>Z toho ženy</b>
<b>akademičtí pracovníci</b>	<b>102,243</b>	<b>56,929</b>
profesoři	6,129	0,667
docenti	17,066	8,996
odborní asistenti	72,152	41,346
asistenti	6,896	5,921
<b>vědečtí pracovníci</b>	<b>0,350</b>	<b>0,150</b>

### Věková struktura akademických pracovníků vysoké školy

Věk	Akademičtí pracovníci										Vědečtí pracovníci	
	profesoři		docenti		odb. asist.		asistenti		lektoři		celkem	ženy
	celkem	ženy	celkem	ženy	celkem	ženy	celkem	ženy	celkem	ženy		
do 29 let					5	3	3	3			1	1
30–39 let			1		45	31	5	3			1	
40–49 let			3	1	35	24	6	6			3	1
50–59 let	3	1	8	4	27	10	5	5			1	
60–69 let	2		13	6	20	10					2	1
nad 70 let	6		3	1	7	1						
<b>Celkem</b>	<b>11</b>	<b>1</b>	<b>28</b>	<b>12</b>	<b>139</b>	<b>79</b>	<b>19</b>	<b>17</b>			<b>8</b>	<b>3</b>

## 2.13 Počet nově jmenovaných profesorů a docentů

V roce 2012 získalo titul docent těchto 5 pracovníků ZSF JU: MUDr. Jozef Filka, Ph.D.; MUDr. Kvetoslava Kotrbová, Ph.D.; MUDr. Aleš Mokráček, CSc.; MUDr. Petr Zach, CSc.; a Mgr. et Mgr. Jitka Vacková, Ph.D.

## 2.14 Počty odborníků z aplikační sféry podílející se na výuce v akreditovaných studijních programech, stručná charakteristika podniků či institucí, ze kterých tito odborníci přicházejí

### Počty osob + stručná charakteristika podniků či institucí, ze kterých tito odborníci přicházejí

**5 osob – Arpida, centrum pro rehabilitaci osob se zdravotním postižením, o. s. (centrum Arpida)**  
 Arpida je nestátní nezisková organizace pracující na bázi občanského sdružení a obecně prospěšné společnosti zajišťující komplexní péči dětem, mládeži a mladým dospělým osobám s tělesným a kombinovaným (tělesným a mentálním) postižením v duchu uceleného systému rehabilitace. Při své odborné činnosti účelně propojuje péči v oblasti sociální (sociální služby – denní stacionáře, osobní asistence, sociálně terapeutické dílny, sociální rehabilitace, raná péče), výchovně vzdělávací (školy a školská zařízení) a zdravotní (nestátní zdravotnické zařízení). Centrum Arpida směřuje svoji činnost k lidem, kteří mají sníženou soběstačnost v důsledku zdravotního postižení. Podporuje uživatele vést samostatný, soběstačný a důstojný život s co největší mírou zapojení do společnosti.

<p><b>2 osoby – Krajský úřad Jihočeského kraje, odbor sociálních věcí a zdravotnictví, oddělení sociálně-právní ochrany dětí. Náplň oddělení sociálně-právní ochrany dětí:</b></p> <ul style="list-style-type: none"> <li>▪ řídí a kontroluje výkon státní správy na úseku sociálně-právní ochrany dětí na území kraje;</li> <li>▪ metodicky vede sociální pracovníky SPOD a vytváří pro ně metodické materiály;</li> <li>▪ zajišťuje preventivní a poradenskou činnost v oblasti náhradní rodinné péče;</li> <li>▪ provádí odborné posuzování pro účely zprostředkování osvojení a pěstounské péče;</li> <li>▪ spolupracuje s Úřadem pro mezinárodněprávní ochranu dětí, s příslušnými státními orgány a institucemi i s nestátními organizacemi, které mají v působnosti ochranu dětí;</li> <li>▪ zajišťuje setkání pěstounských rodin a konzultace o výkonu pěstounské péče;</li> <li>▪ pravidelně spolupracuje s věcně příslušným odborem MPSV;</li> <li>▪ vyřizuje stížnosti, oznámení a podněty občanů na úseku sociálně-právní ochrany dětí;</li> <li>▪ vydává, odnímá, vede evidenci a kontroluje činnost osob, kterým bylo vydáno pověření k výkonu sociálně-právní ochrany dětí.</li> </ul>
<p><b>1 osoba – MěÚ Strakonice</b></p> <p>Sociální odbor zajišťuje v sociální oblasti celou řadu úkolů, a to jak v přenesené, tak samostatné působnosti. Do konce roku 2011 poskytoval v sociální oblasti dávky pomoci v hmotné nouzi, dávky pro osoby se zdravotním postižením a příspěvek na péči. I nadále poskytuje pomoc občanům prostřednictvím sociální práce a sociálních služeb a taktéž plní úkoly v oblasti sociálně-právní ochrany dětí, jejíž součástí je i péče o děti vyžadující zvýšenou pozornost, zejména o děti ohrožené sociálněpatologickými jevy.</p>
<p><b>1 osoba – Krajský úřad Jihočeského kraje, odbor školství, mládeže a tělovýchovy</b></p> <p>Odbor plní úkoly v přenesené působnosti (výkon státní správy) a v samostatné působnosti kraje v oblastech školství, mládeže a tělovýchovy.</p>
<p><b>1 osoba – Domov sv. Anežky, o. p. s., Týn nad Vltavou</b></p> <p>Domov sv. Anežky, o. p. s., je obecně prospěšná společnost, jejímž posláním je podpora a pomoc lidem se zdravotním postižením začlenit se do běžného života, žít samostatně, soběstačně a důstojně s odpovídajícím sociálním postavením a naplněnými potřebami užitečnosti a potřebnosti. Domov sv. Anežky, o. p. s., poskytuje sociální služby (sociální rehabilitace, sociálně terapeutické dílny, podpora samostatného bydlení) a provozuje chráněné pracovní dílny a chráněná pracoviště.</p>
<p><b>1 osoba – Speciálně pedagogické centrum při MŠ pro zrakově postižené, České Budějovice</b></p> <p>Speciálně pedagogické centrum zajišťuje pro děti, žáky a studenty se zrakovým postižením a jejich zákonné zástupce, pro školy a školská zařízení informační, diagnostickou, poradenskou a metodickou činnost, poskytuje odborné speciálně pedagogické a pedagogicko-psychologické služby, preventivně výchovnou péči a napomáhá při volbě vhodného vzdělávání dětí, žáků nebo studentů a přípravě na budoucí povolání ve smyslu zákona č. 561/2004 Sb., školský zákon, a vyhlášky č. 72/2005 Sb., o poskytování poradenských služeb ve školách a školských poradenských zařízeních.</p>
<p><b>1 osoba – Mateřská škola pro zrakově postižené, České Budějovice</b></p> <p>Mateřská škola je zřízena Jihočeským krajem za účelem poskytování předškolního vzdělávání dětem se zrakovým či kombinovaným postižením. Součástí školy je i speciálně pedagogické centrum.</p>
<p><b>1 osoba – Speciálně pedagogické centrum pro mentálně postižené při ZŠ a PrŠ, České Budějovice</b></p> <p>Speciálně pedagogické centrum zajišťuje pro děti, žáky a studenty s mentálním postižením a jejich zákonné zástupce, pro školy a školská zařízení informační, diagnostickou, poradenskou a metodickou činnost, poskytuje odborné speciálně pedagogické a pedagogicko-psychologické služby, preventivně výchovnou péči a napomáhá při volbě vhodného vzdělávání dětí, žáků nebo studentů a přípravě na budoucí povolání ve smyslu zákona č. 561/2004 Sb., školský zákon, a vyhlášky č. 72/2005 Sb., o poskytování poradenských služeb ve školách a školských poradenských zařízeních.</p>
<p><b>1 osoba – Speciálně pedagogické centrum při ZŠ pro sluchově postižené, České Budějovice</b></p> <p>Speciálně pedagogické centrum zajišťuje pro děti, žáky a studenty se sluchovým postižením a jejich zákonné zástupce, pro školy a školská zařízení informační, diagnostickou, poradenskou a metodickou činnost, poskytuje odborné speciálně pedagogické a pedagogicko-psychologické služby, preventivně výchovnou péči a napomáhá při volbě vhodného vzdělávání dětí, žáků nebo studentů</p>

a přípravě na budoucí povolání ve smyslu zákona č. 561/2004 Sb., školský zákon, a vyhlášky č. 72/2005 Sb., o poskytování poradenských služeb ve školách a školských poradenských zařízeních.

**1 osoba – ZŠ Máj 2, České Budějovice**

ZŠ Máj 2 je zřízena Statutárním městem České Budějovice za účelem poskytování základního vzdělání. Škola zřizuje vedle běžných tříd také speciální třídy pro žáky mimořádně nadané a pro žáky se zdravotním postižením, zejména s postižením zraku.

**1 osoba – Krizové centrum pro děti a rodinu v Jihočeském kraji, o. s.**

Krizové centrum poskytuje následující služby:

- Pomoc jednotlivcům v období krize (např. úmrtí nebo závažné onemocnění blízké osoby, rozvod nebo rozchod s partnerem, partnerské neshody, ztráta zaměstnání, neshody s blízkými nebo na pracovišti).
- Podpora rodin s dětmi v obtížné životní situaci (např. výchovné problémy, rozpad rodiny po rozvodu nebo rozvodu rodičů, problematický kontakt dětí s rodičem po rozvodu nebo rozchodu, konflikty v rodině).

**74 osob – Nemocnice České Budějovice, a. s.**

Nemocnice České Budějovice zajišťuje následující činnosti:

- poskytuje klientům péči základní, specializovanou, vysoce specializovanou a v některých oborech superspecializovanou, dále péči preventivní a dispenzární – toto vše v ambulantní či lůžkové části a v komplementu nemocnice;
- zajišťuje pacientům potřebná léčiva, léčebné a ortopedické pomůcky a jiné prostředky zdravotnické techniky;
- zabezpečuje závodní preventivní péči včetně ochrany zdraví zaměstnanců před nemocemi z povolání a jinými poškozeními zdraví z práce a prevenci úrazů;
- organizuje ústavní pohotovostní službu v nemocnici;
- zajišťuje dopravu nemocných a zraněných osob a dopravu související s poskytováním zdravotní péče v rámci areálu nemocnice;
- pro potřeby orgánů státní správy zajišťuje provoz soudnělékařského oddělení;
- poskytuje potřebné informace pro všeobecnou a zdravotnickou statistiku;
- poskytuje a provádí prodej speciálního zdravotnického materiálu, prostředků zdravotnické techniky, krve a krevních derivátů prostřednictvím skladu zdravotnického materiálu a hematologicko-transfuzního oddělení nemocným a jiným zdravotnickým zařízením;
- zajišťuje činnosti knihovny a střediska dalšího lékařského vzdělávání;
- zajišťuje sběr, třídění, svoz a likvidaci odpadu specifického pro zdravotnická zařízení spádové oblasti;
- podílí se na výuce a výchově žáků a posluchačů SZŠ, VOŠZ a ZSF JU v Českých Budějovicích;
- podílí se na přípravě a realizaci havarijního plánu kraje;
- poskytuje osobám ve stanovených případech ústavní sociální péči.

**1 osoba – Úřad práce České republiky (Krajská pobočka ÚP v Českých Budějovicích)**

Podle zákona č. 73/2011 Sb. je Úřad práce České republiky správním úřadem s celostátní působností a je členěn na generální ředitelství a na krajské pobočky. Krajská pobočka Úřad práce České republiky v Českých Budějovicích plní úkoly v oblastech: a) zaměstnanosti, b) ochrany zaměstnanců při platební neschopnosti zaměstnavatele, c) státní sociální podpory, d) dávek pro osoby se zdravotním postižením, e) příspěvku na péči a inspekce poskytování sociálních služeb, f) pomoci v hmotné nouzi v rozsahu a za podmínek stanovených zákonem o zaměstnanosti, zákonem o ochraně zaměstnanců při platební neschopnosti zaměstnavatele, zákonem o státní sociální podpoře, zákonem o poskytování dávek osobám se zdravotním postižením, zákonem o sociálních službách a zákonem o pomoci v hmotné nouzi.

**1 osoba – Nemocnice Písek, a. s.**

Nemocnice je akciovou společností, jejímž jediným akcionářem je Jihočeský kraj. Poskytuje ambulantní i lůžkové zdravotní, diagnostické a léčebně preventivní služby. Její kapacita je více než 400 lůžek. Nemocnice Písek, a. s., úspěšně prošla šetřením Spojené akreditační komise, o. p. s., a splnila tak kritéria pro řízení a kontinuální zvyšování kvality dle národních akreditačních standardů.

<p><b>3 osoby – Zdravotní pojišťovna Ministerstva vnitra České republiky, pobočka České Budějovice</b>  Provádí veřejné zdravotní pojištění pro pojištěnce, kteří jsou u ní registrováni – podílí se na tvorbě sítě poskytovatelů zdravotní péče v kraji, za tím účelem uzavírá s poskytovateli smlouvy, v nichž je stanoven rozsah a objem hrazené péče, ve spolupráci s CMÚ a ČSSZ posuzuje nároky a provádí úhrady zdravotní péče v rámci Evropské unie, rozhoduje ve správním řízení ve věcech dlužného pojistného, penále a ve věcech týkajících se pokut.</p>
<p><b>1 osoba – Česká správa sociálního zabezpečení Praha</b>  Česká správa sociálního zabezpečení Praha je orgánem v systému MPSV zabezpečující dávky sociálního zabezpečení.</p>
<p><b>1 osoba – Olma České Budějovice</b>  Olma je soukromé rehabilitační zařízení.</p>
<p><b>4 osoby – KŘ Policie JČK</b>  Policie České republiky je jednotný ozbrojený bezpečnostní sbor zřízený zákonem České národní rady ze dne 21. června 1991. Slouží veřejnosti. Jejím úkolem je chránit bezpečnost osob a majetku, chránit veřejný pořádek a předcházet trestné činnosti. Plní rovněž úkoly podle trestního řádu a další úkoly na úseku vnitřního pořádku a bezpečnosti svěřené jí zákony, předpisy Evropských společenství a mezinárodními smlouvami, které jsou součástí právního řádu České republiky. Policie České republiky je podřízena Ministerstvu vnitra České republiky.</p>
<p><b>1 osoba – Státní zdravotnický ústav</b>  Zajišťuje preventivní programy v oblasti racionální výživy a ochrany ovzduší.</p>
<p><b>1 osoba – FACE CZECH, s. r. o.</b>  Zajišťuje programy aerobiku a fitness.</p>
<p><b>1 osoba – Sanatorium ART</b>  Zařízení, které využívá pro léčbu neplodnosti metodu mimotělního oplodnění.</p>
<p><b>2 osoby – Zdravotnická záchranná služba České Budějovice</b>  Zdravotnické zařízení, které zajišťuje pomoc ve smyslu Integrovaného záchranného systému a zajišťuje první předlékařskou odbornou pomoc.</p>
<p><b>3 osoby – Nemocnice Prachatice, a. s.</b>  Zdravotnické zařízení zajišťující léčebnou péči ve spádové oblasti.</p>
<p><b>25 osob – Krajská hygienická stanice</b>  Vydává rozhodnutí, osvědčení a plní úkoly státní zprávy v ochraně veřejného zdraví včetně výkonu státního zdravotního dozoru, vyplývajícího z ustanovení § 84 zákona č. 258/2000 Sb. ve znění pozdějších předpisů.</p>
<p><b>5 osob – laboratoře</b>  Vyšetřování faktorů pracovního prostředí a zevního a vnitřního prostředí.</p>
<p><b>1 osoba – Ministerstvo zdravotnictví České republiky</b>  Ministerstvo zdravotnictví ČR je ústředním orgánem státní správy pro:</p> <ul style="list-style-type: none"> <li>▪ zdravotní péči a ochranu veřejného zdraví;</li> <li>▪ zdravotnickou vědecko-výzkumnou činnost;</li> <li>▪ zacházení s návykovými látkami, přípravky, prekursorů a pomocnými látkami;</li> <li>▪ vyhledávání, ochranu a využívání přírodních léčivých zdrojů, přírodních léčebných lázní a zdrojů přírodních minerálních vod;</li> <li>▪ léčiva a prostředky zdravotnické techniky pro prevenci, diagnostiku a léčení lidí;</li> <li>▪ zdravotní pojištění;</li> <li>▪ zdravotnický informační systém.</li> </ul>
<p><b>1 osoba – KŘ Policie JmK Policie České republiky</b>  Je jednotný ozbrojený bezpečnostní sbor zřízený zákonem České národní rady ze dne 21. června 1991. Slouží veřejnosti. Jejím úkolem je chránit bezpečnost osob a majetku, chránit veřejný pořádek a předcházet trestné činnosti. Plní rovněž úkoly podle trestního řádu a další úkoly na úseku</p>



vnitřního pořádku a bezpečnosti svěřené jí zákony, předpisy Evropských společenství a mezinárodními smlouvami, které jsou součástí právního řádu České republiky. Policie České republiky je podřízena Ministerstvu vnitra ČR.

**3 osoby – Krajské ředitelství HZS Jihočeského kraje**

- zpracovává koncepci požární ochrany kraje;
- vykonává státní požární dozor a je dotčeným orgánem státní správy na úseku požární ochrany;
- kontroluje plnění nařízení orgánů kraje vydaných na úseku požární ochrany;
- odpovídá za připravenost a akceschopnost jednotek hasičského záchranného sboru kraje;
- zabezpečuje výstavbu a údržbu objektů pro potřeby hasičského záchranného sboru;
- řídí po odborné stránce výkon služby v jednotkách požární ochrany;
- koordinuje zabezpečování požární ochrany v kraji s ostatními orgány;
- soustřeďuje podklady pro zabezpečení materiálních a finančních prostředků jednotek sborů dobrovolných hasičů vybraných obcí;
- zpracovává podklady k vydání právních předpisů pro příslušné správní orgány kraje v oblastech, které vymezuje zákon;
- soustřeďuje a vyhodnocuje informace potřebné pro zásahy jednotek požární ochrany a řízení záchranných prací;
- zabezpečuje statistické sledování požárů a mimořádných událostí se zásahy jednotek požární ochrany na území kraje;
- v rozsahu stanoveném ministerstvem řídí a organizuje odbornou přípravu příslušníků, velitelů jednotek hasičských záchranných sborů podniků, velitelů a strojníků jednotek sborů dobrovolných hasičů obcí, velitelů a strojníků jednotek sborů dobrovolných hasičů podniků;
- projednává přestupky a správní delikty na úseku požární ochrany;
- zpracovává jedenkrát ročně zprávu o stavu požární ochrany v kraji a předkládá ji krajskému úřadu;
- zabezpečuje preventivně výchovnou, propagační a ediční činnost na úseku požární ochrany podle zaměření stanoveného ministerstvem.

**1 osoba – Fakultní nemocnice Plzeň**

Nemocnice poskytuje klientům péči základní, specializovanou, vysoce specializovanou a v některých oborech superspecializovanou, dále péči preventivní a dispenzární – toto vše v ambulantní či lůžkové části a v komplementu nemocnice. Organizuje ústavní pohotovostní službu v nemocnici, zajišťuje dopravu nemocných a zraněných osob a dopravu související s poskytováním zdravotní péče v rámci areálu nemocnice pro potřeby orgánů státní správy, zajišťuje provoz soudnělékařského oddělení, podílí se na výuce a výchově žáků a posluchačů ZSF JU v Českých Budějovicích.

**1 osoba – Krajský úřad Jihočeského kraje**

Oddělení vodního hospodářství a integrované prevence zabezpečuje výkon státní správy podle zákona č. 59/2006 Sb., o prevenci závažných havárií způsobených vybranými nebezpečnými chemickými látkami nebo chemickými přípravky, v platném znění.

**2 osoby – ČEZ, a. s. Jaderná elektrárna Temelín**

Výroba elektřiny ve dvou výrobních blocích s tlakovodními reaktory VVER 1000 typu V 320.

**2 osoby – Obchodní firma MEDIPONT, s. r. o**

Ambulantní klinika provozuje nestátní zdravotnické zařízení, které patří k největším v ČR. Ambulantní zdravotní péči poskytuje v širokém spektru lékařských odborností od roku 1997 pro spádovou oblast cca 180 tisíc obyvatel. Průměrný počet ošetření pacientů činí 50–70 tisíc za měsíc.

**1 osoba – Všeobecná fakultní nemocnice v Praze**

Nemocnice poskytuje základní, specializovanou a zvláště specializovanou léčebnou, ošetrovatelskou, ambulantní a diagnostickou péči dětem i dospělým ve všech základních oborech. Zajišťuje také komplexní lékárenskou péči, včetně technologicky náročných příprav cytostatik nebo sterilních léčivých přípravků.

**3 osoby – Státní úřad pro jadernou bezpečnost**

Úřad je ústředním orgánem státní správy ve smyslu zákona č. 2/1969 Sb. (úplné znění z. č. 122/1997 Sb. – § 2). V jeho čele stojí předseda, který je jmenován vládou ČR. Úřad má samostatný rozpočet a je přímo podřízen vládě ČR.

**1 osoba – Státní ústav jaderné, chemické a biologické ochrany, v. v. i.**

Ústav se ve své hlavní činnosti zabývá aplikovaným výzkumem a vývojem zaměřeným na rozšiřování znalostí i vývoj praktických prostředků využitelných v oblasti radiační ochrany a ochrany před chemickými a biologickými látkami, zneužitelnými jako zbraně hromadného ničení. Úzká spolupráce byla navázána s Jihočeskou univerzitou, České Budějovice – Fakultou zdravotně sociální. SÚJCHBO, v. v. i., umožňuje studentům těchto fakult stáže a studijní pobyty v rámci pregraduálního i postgraduálního studia i praktika v rámci jejich závěrečných prací.

**1 osoba – Zdravotnické zařízení, Nemocnice Český Krumlov, a. s.**

Zabezpečuje poskytování zdravotnických služeb, poskytuje ambulantní i lůžkové zdravotní, diagnostické a léčebně preventivní služby v souladu se stanovenými předpisy a smlouvami s pojišťovnami.

**1 osoba – SYNLAB Czech, s. r. o.**

Mikrobiologická laboratoř.

**1 osoba – lékárna Patriot**

**1 osoba – AMEDIS, spol. s r. o.**

Společnost zaměřená na obchodní aktivity v oblasti laboratorní a zdravotnické techniky.

**3 osoby – MV GŘ HZS ČR Institut ochrany obyvatelstva**

Je odborným orgánem MV GŘ HZS ČR pro vědecko-výzkumnou, vzdělávací, výcvikovou a informační činnost ve věcech ochrany obyvatelstva. Poskytuje informační, expertizní, konzultační a poradenskou činnost orgánům a organizacím HZS ČR, ministerstvům, orgánům státní správy a samosprávy a právníkům a vybraným fyzickým osobám, jejichž činnost je důležitá pro zabezpečení plnění úkolů ochrany obyvatelstva.

**2.15 Stručná charakteristika dalších vzdělávacích aktivit (mimo uskutečňování akreditovaných studijních programů) – letní školy, workshopy, semináře, simulace, odborné kurzy pro studenty, přednášky odborníků z praxe/externistů, odborné stáže či praxe, odborné exkurze/studijní cesty, ...**

Rozvoji vzdělávacích a dalších aktivit věnovala fakulta v roce 2012 opakovaně pozornost. Za prioritní oblast rozvoje pro rok 2013 určila vypracování koncepce činnosti a rozvoje aktivit Ústavu zdravotně sociální práce včetně programového a personálního zajištění, podporu studentské odborné činnosti SVOČ, sportovním a dalším aktivitám.



## 3. KVALITA A KULTURA AKADEMICKÉHO ŽIVOTA

### 3.1 Sociální záležitosti studentů a zaměstnanců

Sociální záležitosti studentů jsou na základě jejich vlastních žádostí individuálně a empaticky posuzovány a vyhodnocovány. Studenti, kteří překročili standardní délku studia a je jim výměrem stanoven poplatek za studium, v některých případech žádají o revizi rozhodnutí o platbě z důvodů nepříznivé sociální situace. Děkanka fakulty, s ohledem na finanční možnosti studenta, ve většině případů přistoupí ke snížení stanoveného poplatku. Tak mohou úspěšně dokončit studium i studenti s vlastní nepříznivou ekonomickou situací.

### 3.2 Charakteristika způsobu přístupu ke studentům se specifickými potřebami

MŠMT přispělo ke vzdělávání studentů se specifickými potřebami ZSF JU pro rok 2012 částkou 199 224 Kč. Z těchto prostředků byl zakoupen software SW Nova Voice Professional. Tato aplikace umožňuje kompletní ovládnutí počítače hlasem prostřednictvím mikrofónu. V programu lze nadefinovat více uživatelských profilů a u těch nastavit různé činnosti včetně přiřazení odpovídajícího hlasového příkazu.

Dále byla objednána digitalizace vybraných publikací pro studenty s těžkým zrakovým postižením, nakoupen kancelářský materiál včetně speciálního papíru na psaní Braillovým písmem.

Z těchto prostředků také byli finančně oceněni studenti, kteří se významnou měrou zasadili o poskytnutí asistence studentům se specifickými potřebami (konkrétně pomoc nevidomému studentovi a jedné studentce s tělesným postižením).

### 3.3 Způsob podpory a práce s mimořádně nadanými studenty, spolupráce se středními školami

V roce 2012 byly zpracovány podklady pro podání IRP zaměřeného na talentované studenty a využití jejich potenciálu v rámci školních aktivit i vědy a výzkumu.

V závěru roku 2012 byli osloveni ředitelé vybraných SŠ Jihočeského kraje (33). Po jejich souhlasu byla organizována setkání se studenty maturitních ročníků za účelem zvýšení informovanosti o studijních oborech ZSF JU.

Součástí projektu Jihočeské univerzity scienceZOOM (ESF OPVK) jsou RoadShow, což je seriál návštěv ve středních školách. Zde vybraní lektori zábavnou a interaktivní formou představují možnosti studia na ZSF JU i uplatnitelnost jejich oborů (v období prosinec 2012 až únor 2013 se takto setkali s více než 200 studenty a RoadShow bude pokračovat i v dalších semestrech). V rámci scienceZOOM se konaly a budou konat popularizační workshopy a semináře (ZSF JU odevzdala za rok 2012 deset scénářů). Do projektu bylo v roce 2012 zapojeno celkem 24 lektorů-expertů, z nichž naprostá většina je spjatá se ZSF JU.



### 3.4 Ubytovací a stravovací služby

#### Ubytování studentů

Studentům ZSF JU studujícím v prezenční formě studia jsou přidělována ubytování v KaM JU. Rozhodnutí o přidělení ubytování je v kompetenci KaM; fakulta neovlivní možnost ubytování studenta. Systém výběru ubytovaných studentů je stanoven dle dostupnosti studenta z místa trvalého bydliště.

Studentům přijatým do prvních ročníků studia je „Žádost o ubytování v koleji“ zaslána společně s přijetím ke studiu. Přijatý uchazeč pak obdrží písemné rozhodnutí o přidělení či nepřidělení ubytování na koleji JU. Studenti druhých a vyšších ročníků si podávají žádosti o ubytování jak v elektronické, tak písemné podobě přímo na recepci dané koleje a koleje zveřejní seznamy ubytovaných.



## 4. INTERNACIONALIZACE

### 4.1 Stručná charakteristika strategie pro rozvoj mezinárodních vztahů a mezinárodního prostředí, úroveň tohoto prostředí a stanovení prioritních oblastí

Od roku 2010 spolupracuje Zdravotně sociální fakulta s organizací Njovu, o. p. s., na projektu zaměřeném na vzdělávání a péči o děti ulice v Lusace. Na základě této spolupráce jsou studenti vysíláni do Zambie na tříměsíční odborné stáže se zaměřením na ošetrovatelství a sociální práci. Dalším významným partnerem Zdravotně sociální fakulty je namibijské Ministerstvo zdravotnictví a sociálních služeb (Namibian Ministry of Health and Social Services). V rámci této spolupráce studenti Zdravotně sociální fakulty absolvují tříměsíční odborné praxe v Namibii. V roce 2012 byla zahájena jednání s University of Namibia ve Windhoeku, která by organizovala odborné praxe pro studenty ZSF v oboru fyzioterapie.

V roce 2012 byla uskutečněna úspěšná jednání na rozšíření spolupráce v Chiang Mai a Chiang Rai v Thajsku a také v Dháce, Bangladéši. Zde se projednávaly možnosti odborných stáží pro studenty ZSF. Ke konci roku 2012 proběhla na půdě fakulty jednání se zástupci univerzit a Ministerstva zdravotnictví Vietnamu a Ministerstva zdravotnictví Čínské lidové republiky, kde byli dojednány možnosti spolupráce a návrhy rámcové smlouvy o spolupráci (Memorandum of Understanding).

Zdravotně sociální fakulta také aktivně participovala na přípravě a organizaci Intenzivního programu Erasmus zaměřeného na multidisciplinární posílení seniorů v komunitách. Jednalo se o čtrnáctidenní intenzivní program, na němž participovali studenti a pedagogové z Finska, Velké Británie, Maďarska a České republiky.

Nejvýznamnějšími zahraničními partnery Zdravotně sociální fakulty jsou: North West University in Potchefstroom, JAR; dále Debrecen University, Maďarsko; Trnavská univerzita na Slovensku; Kemi Tornio University of Applied Sciences, Finsko; University of Ljubljana, Slovinsko; Johannes Kepler Universität v Linci, Rakousko; Hanzehogeschool Groningen, Nizozemsko; Horská záchraná služba na Slovensku; Fachhochschule Landshut, SRN; Alice Salomon Fachhochschule Berlin, SRN; Evangelische Fachhochschule Berlin, SRN; Clemson University, USA a York University v Torontu, Kanada.

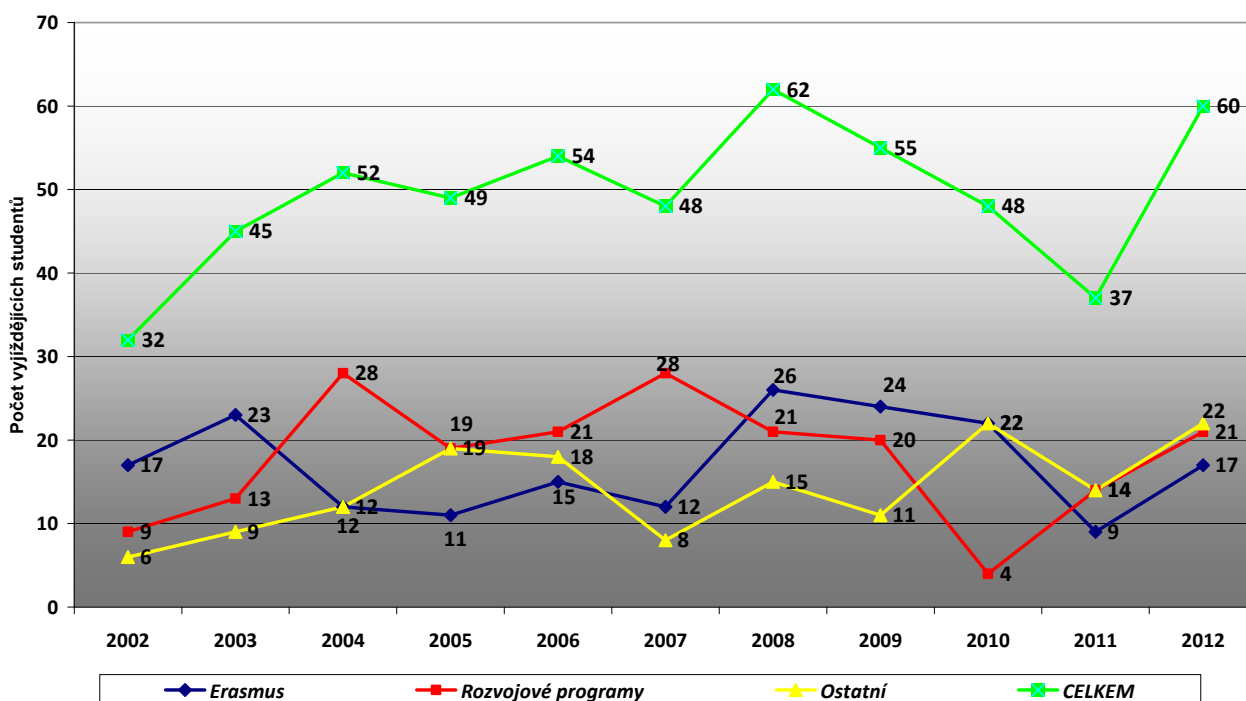


Zdravotně sociální fakulta také nabízí zahraničním i českým studentům zpoplatněné studium v anglickém jazyce. Konkrétně se jedná o bakalářský studijní program: Nursing a magisterský studijní program: Health and Social Care Management. V roce 2012 projevíli o tyto obory velký zájem studenti převážně z Ghany. Vzhledem k neúplným podkladům (převážně chybějící maturitní vysvědčení a následná nostrifikace dokumentu), které uchazeči měli dodat, a následně vzhledem k nedosažení minimálního počtu studentů se v akademickém roce 2012/2013 neotevřel ani jeden anglický obor.

## 4.2 Zapojení do mezinárodních vzdělávacích programů vč. mobilit

Zahraniční spolupráce Zdravotně sociální fakulty v oblasti studentských mobilit byla v roce 2012 tvořena zahraničními studijními pobyty a odbornými stážemi studentů ZSF v rámci programů EU Erasmus a na základě projektu Rozvojových programů MŠMT. Na základě programů EU Erasmus byli studenti Zdravotně sociální fakulty v roce 2012 vysíláni na studijní pobyty a odborné stáže do zemí EU – nejčastěji do Spolkové republiky Německo, Rakouska, Finska, Belgie a Slovenska. V rámci projektu Rozvojových programů MŠMT zaměřeného na mobilitu studentů byli studenti ZSF vysíláni především na odborné stáže do zemí mimo EU nebo do zemí EU na dobu kratší 3 měsíců. Ostatní výjezdy studentů, které není možné financovat z výše uvedených programů na podporu mobilit studentů, jsou financovány z vlastních zdrojů fakulty formou mimořádného stipendia. V meziročním srovnání počet výjezdů odpovídá roku 2008, a to i díky této formě financování mobilit, která přispěla celkem 22 studentům na zahraniční cesty do Belgie, Švédska, Španělska, Dánska, Německa a Slovenska, kde se studenti účastnili Mezinárodních týdnů (International Week).

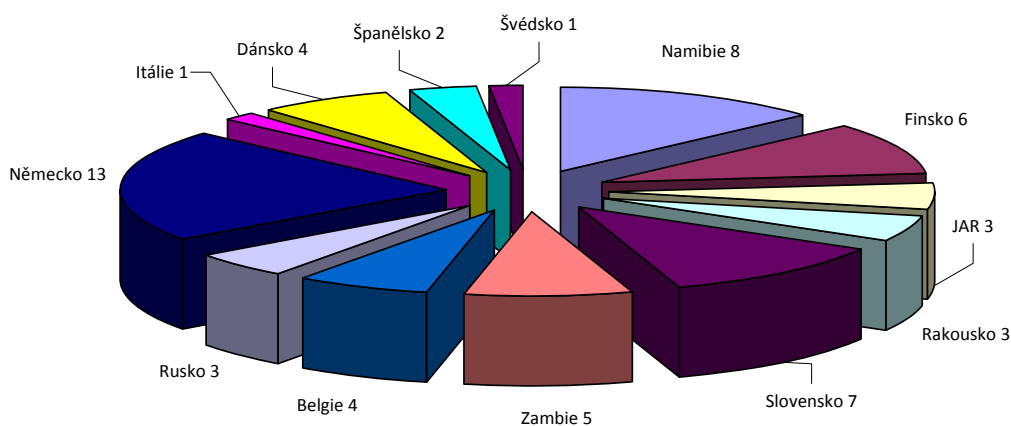
Vývoj počtu vyjíždějících studentů dle zdrojů financování



### 4.3 Mobilita studentů a akademických pracovníků podle zemí

V roce 2012 Zdravotně sociální fakulta vysílala a přijímala studenty i akademické pracovníky celkem z/do 28 zemí světa. Celkem vycestovalo 60 studentů, z toho 37 studentů na pobyt delší než 4 týdny. Převážnou část z celkového počtu 35 přijatých studentů představovalo 28 studentů (10 z Finska, 10 z Maďarska a 8 z Velké Británie), kteří se účastnili Erasmus Intensive programu (Erasmus IP 2012), jehož byla Zdravotně sociální fakulta pořadatelem. Z celkového počtu vyslaných akademických pracovníků pouze u 9 byl pobyt delší 5 dnů a z celkového počtu přijatých akademických pracovníků u 7 byl pobyt delší 5 dnů.

Počet vyjíždějících studentů podle zemí v roce 2012



<b>Mobilita studentů a akademických pracovníků podle zemí</b>				
<b>Zdravotně sociální fakulta</b>				
<b>Země</b>	<b>Počet vyslaných studentů*</b>	<b>Počet přijatých studentů**</b>	<b>Počet vyslaných akademických pracovníků***</b>	<b>Počet přijatých akademických pracovníků****</b>
Bangladéš			2	
Belgie	4		1	
Čína			1	
Dánsko	4			
Finsko	6	10	5	5
Francie			2	
Itálie	1		3	
Izrael			2	
JAR	3	3		1
Lucembursko			1	
Maďarsko		10	3	1
Namibie	8			1
Německo	13		5	
Nizozemsko			1	
Norsko			1	
Polsko			2	
Portugalsko			1	
Rakousko	3			
Rusko	3	4		2
Slovensko	7		21	4
Švédsko	1		2	
Španělsko	2		4	
Thajsko			2	
Turecko			1	
Ukrajina			1	
USA			1	
Velká Británie		8	3	1
Zambie	5			1
<b>CELKEM</b>	<b>60</b>	<b>35</b>	<b>65</b>	<b>16</b>

**Poznámky:**

\* = vyjíždějící studenti – studenti, kteří v roce 2012 absolvovali zahraniční pobyt, započítávají se i ti studenti, jejichž pobyt začal v roce 2011

\*\* = přijíždějící studenti – studenti, kteří přijeli v roce 2012, započítávají se i ti studenti, jejichž pobyt začal v roce 2011

\*\*\* = vyjíždějící akademičtí pracovníci – pracovníci, kteří v roce 2012 absolvovali zahraniční pobyt, započítávají se i ti pracovníci, jejichž pobyt začal v roce 2011

\*\*\*\* = přijíždějící akademičtí pracovníci – pracovníci, kteří přijeli v roce 2012, započítávají se i ti pracovníci, jejichž pobyt začal v roce 2011



## 5. ZAJIŠŤOVÁNÍ KVALITY ČINNOSTÍ REALIZOVANÝCH NA FAKULTĚ

### 5.1 Systém hodnocení kvality vzdělávání – vnitřní a vnější hodnocení

Hodnocení vzdělávací, výzkumné, tvůrčí a projektové činnosti na fakultě, katedrách a pracovištích byla věnována v roce 2012 značná pozornost. Metodika hodnocení kvality činností v hlavních ukazatelích, vypracovaná děkankou fakulty a jejím vedením v souladu s Dlouhodobým záměrem rozvoje Jihočeské univerzity v Českých Budějovicích a Zdravotně sociální fakulty na období let 2011–15, byla předložena akademickým pracovníkům na katedrách, návrh kritérií hodnocení následně předložen k otevřené interní diskusi na mimořádných jednáních akademické obce Zdravotně sociální fakulty. Součástí hodnocení kvality vzdělávacích, tvůrčích i výzkumných činností bylo i studentské hodnocení výuky.

### 5.2 Vnější hodnocení kvality, zejména Akreditační komisi ČR

Fakulta realizuje bakalářské, magisterské i doktorské studium, má habilitační práva i právo jmenování profesorem. Úzce spolupracuje se zahraničními univerzitami, zejména v oblasti ošetřovatelství. Studijní programy a obory předložené Akreditační komisi v roce 2012 k posouzení byly úspěšně na další období reakreditovány.

### 5.3 Vnitřní hodnocení kvality, šetření mezi studenty

Studentské hodnocení výuky je na Zdravotně sociální fakultě součástí hodnocení kvality vzdělávání. Poskytuje studentům možnost průběžného hodnocení a vyjádření (po semestrech), vysokoškolským pedagogům poskytuje zpětnou vazbu o kvalitě výuky, efektivnosti i případných nedostacích. Cílem hodnocení je udržení a zlepšení výuky. Studentské hodnocení je chápáno jako součást komplexního hodnocení, výsledkům hodnocení fakulta věnuje pozornost.

### 5.4 Mechanismus odhalování plagiátorství u kvalifikačních a dalších prací

Zdravotně sociální fakulta JU je propojena v rámci JU na mechanismus odhalování plagiátorství (Theses.cz) u závěrečných prací (případně dalších dokumentů vypracovaných studenty). V této oblasti spolupracuje Jihočeská univerzita s Masarykovou univerzitou v Brně, kdy využívá její databázi kvalifikačních prací. V uplynulých letech byly na systém odhalování plagiátů v seminárních a jiných pracích (Odevzdej.cz) na Masarykově univerzitě v Brně připojeny také e-learningové systémy Moodle, eAmos, které využívá Jihočeská univerzita.

### 5.5 Způsob, údaje a provádění finanční kontroly

Předběžná finanční kontrola je zajišťována v souladu s platnými právními předpisy. Zdravotně sociální fakulta plní úkoly předběžné finanční kontroly z pozice příkazce operace a správce rozpočtu. Roli hlavního účetního zajišťují příslušní odpovědní pracovníci eko-

nomického odboru rektorátu. Z tohoto pohledu není tato část předběžné finanční kontroly zajišťována.

Příkazci operace jsou podle opatření děkanky ZSF JU všichni vedoucí kateder, rovněž tak i vedoucí oddělení (s výjimkou vedoucí oddělení ekonomického) a další vedoucí pracovníci, kteří jsou oprávněni řídit další pracovníky, tj. vedoucí útvaru IT, vedoucí edičního útvaru a vedoucí projektové kanceláře. Příkazci operací jsou rovněž všichni proděkaní v rámci své působnosti. Paní děkanka plní roli univerzálního příkazce. Všichni ostatní příkazci mají pravomoci stanovené jejich funkční náplní (viz výkon funkce vedoucího pracovníka).

Úlohu příkazce operace plní i pracovníci, kteří jsou po dobu trvání grantu v pozici hlavního řešitele grantu. Odpovídají za řešení grantu a splnění všech požadovaných věcných podmínek.

Úlohu správce rozpočtu naplňuje výhradně tajemník fakulty. V případě jeho nepřítomnosti plní úlohu správce rozpočtu vedoucí ekonomického oddělení fakulty.

Veškeré finanční operace uskutečněné na fakultě jsou důsledně realizovány teprve po podpisech všech pracovníků odpovědných za předběžnou finanční kontrolu.

## 5.6 Hospodaření fakulty

Hospodaření ZSF JU je prezentováno samostatnou Výroční zprávou o hospodaření Zdravotně sociální fakulty JU za rok 2012. Podrobnosti k vývoji hospodaření bude možné dohledat přímo v tomto materiálu.

Samotný vývoj hospodaření byl ovlivněn především výrazným snížením příspěvků z MŠMT na výuku a zajištění provozu, který oproti roku 2011 byl o 13,049 mil. nižší. Po odpočtu účelových prostředků (především ČŽV) částka snížení rozpočtu představovala snížení o téměř 14 mil. Kč. Z tohoto důvodu byla vedením ZSF JU přijata řada mimořádných opatření na pokrytí tohoto snížení. Mezi klíčové patřilo snížení objemu osobních příplatků, které selektivně postihlo všechny pracovníky, propuštění 5 administrativních zaměstnanců fakulty, revize jazykové výuky, která se projevila až v zimním semestru, a další úspory v oblasti fixních nákladů – především v oblasti efektivního využití prostor.

Rozpočet fakulty byl sestaven tak, že senát ZSF JU souhlasil s použitím fondu provozních prostředků ve výši 3 631 tis. Kč na pokrytí výše uvedených snížení prostředků.

Základní informací o stavu hospodaření reprezentuje skutečnost, že tato možnost nemusela být plně využita. Fond provozních prostředků byl čerpán pouze ve výši 929 491 korun s tím, že tato částka fakticky prezentuje skutečnost, že v rámci úsporných opatření fakulty se podařilo omezit náklady o cca 13 milionů Kč oproti roku 2011. Pravdou je, že k tomuto výsledku výrazně přispělo rozúčtování rezervy MŠMT pro rok 2012 a nerealizované mezifakultní vyrovnání mezi ZSF JU a PF JU. Rezerva z MŠMT byla bohužel uvolněna až 16. 1. 2013 (o její existenci jsme na fakultě nevěděli), z tohoto důvodu nemohla být zakalkulována do plánu čerpání prostředků v průběhu roku 2012 a po jejím uvolnění se stala čistou úsporou. Co se týká mezifakultního vyrovnání, nebylo provedeno vzájemné zúčtování mezi výše uvedenými fakultami v částce 428 tis. z důvodu především rozdílných metodik výpočtů.

Nejzávažnější událostí z hlediska údržby a provozu je vypovězení smlouvy dodávky tepla v objektu Nerudova. Z tohoto důvodu musel být provoz v tomto objektu od října 2012 zakonzervován včetně přesunu zaměstnanců z této budovy do objektu Vltava.

Závažné poruchy se vyskytly na zabezpečovací technice, telefonních ústřednách a byly způsobeny letními bouřkami v důsledku elektrického přepětí. Většina těchto škod byla hrazena prostřednictvím existujících pojistných smluv.

Významné provozní aktivity byly realizovány v souvislosti s optimalizací využití prostor, především stěhování katedry radiologie a toxikologie do budovy ED a obdobně přesuny realizované na přelomu let 2011 a 2012 především U3V z budovy JINTES. Značná organizační, přípravná a podpůrná činnost našich provozních útvarů byla věnována i přípravě zabezpečení a úpravě prostor pro umístění Jazykového centra JU v našich prostorách v budově E. Destinové. Mezi nejvýznamnější závady, které byly svým rozsahem nebo důsledky hodné zřetele, uvádíme selhání chlazení v místnosti pro umístění serverů a řešení opakovaných problémů s neprůchodností odpadů na děkanátu fakulty v Jírovcově ulici.

Největší problémy se vyskytly při zajišťování chodu v oblasti IT v důsledku personálních změn na tomto pracovišti. Situaci komplikoval, komplikuje a ještě bude komplikovat fyzický stav výpočetní a audiovizuální techniky jako takové. Stáří více než 80 % veškeré této techniky je 6 a více let, což způsobuje značný počet poruch, pokud nehovoříme o morálním zastarávání této techniky, což je pro některá naše pracoviště značný problém. Navzdory těmto problémům se vše podařilo vyřešit a zvládnout.

## 5.7 Podíl výdajů na vědu a výzkum na celkových výdajích

Z pohledu finančního vyjádření podílu výdajů na vědu a výzkum na celkových výdajích v roce 2012 zaznamenala Zdravotně sociální fakulta JU mírný pokles. Zatímco celkové výdaje v roce 2012 klesly o 11 % oproti roku 2011, a to zejména vlivem významného snížení příspěvku MŠMT na výuku a provoz, pak výdaje na vědu a výzkum klesly oproti předchozímu období o 15 %. V roce 2012 celkové výdaje Zdravotně sociální fakulty činily 117 436 tis. Kč a výdaje na vědu a výzkum činily 8 876 tis. Kč, což je necelých 8 % výdajů.

Nejvýznamnějším zdrojem byly výdaje ze zdroje Rozvoje výzkumné organizace v celkové výši 6 224 tis. Kč, dále pak Specifický výzkum VŠ, který byl zastoupen realizací dvou projektů Grantové agentury JU ve výši 828 tis. Kč. Výdaje na vědu a výzkum byly posíleny realizací dvou řešitelských projektů GA ČR v celkové výši 1 527 tis. Kč a jednoho spoluřešitelského projektu GA ČR ve výši 297 tis. Kč.

## 5.8 Úroveň informačních a komunikačních služeb a dostupnost informační infrastruktury

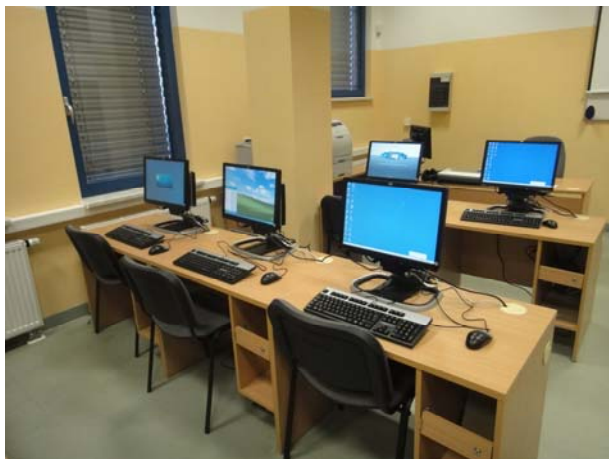
Útvar tvorba a vývoj IT aplikací v roce 2012 zabezpečoval provoz celkem 590 počítačových pracovišť (osobních počítačů, notebooků, virtualizovaných tenkých klientů). Studentům i zaměstnancům byl ve spolupráci s celouniverzitním pracovištěm CIT zabezpečen přístup k centralizovaným informačním systémům JU (FIS, mzdy a personalistika, STAG, knihovní systém, JIS, OBD, IDM, LDAP, ...).

Během roku 2012 byla v rámci rozvojového projektu FRVŠ 2012 (tematický okruh A/b) s názvem „Zřízení počítačové učebny pro podporu výuky odborných předmětů včetně inovace virtualizační infrastruktury“ podstatným způsobem stabilizována a rozšířena IT infrastruktura určená pro výuku (zřízena nová učebna V8 s celkem 34 pracovišti, z toho devět pracovišť včetně licencí bylo zabezpečeno z prostředků fakulty), virtualizovaný tenký klient, rozšířen serverový cluster o dva nové servery, rozšířena kapacita diskového pole o čtyři disky, instalovány tři nové pátevní switche, instalována nová UPS, rozšířena operační paměť stávajících serverů v clusteru, pořízení SW licencí pro virtualizaci – v celkovém finančním objemu 1 748 tis. Kč.

V rámci centralizovaného RP 2012 „Distribuovaná infrastruktura pro tvorbu a publikaci multimediálních vzdělávacích objektů na bázi technologie vícedruhových médií adaptova-

ných pro studenty se speciálními potřebami“ bylo pořízeno vybavení pro podporu nevidomých studentů (reliéfní tiskárna umožňující tisk braillové grafiky včetně standardního plnobarevného tisku) a zařízení na kompletní synchronní záznam přednášek (výstup z prezentace, videozáznam přednášejícího, audiozáznam přednášejícího) s možností přehrávání v režimu ON-LINE i ON-DEMAND v celkovém finančním objemu 545 tis. Kč. Většina této techniky musela být bohužel na počátku roku 2013 z rozhodnutí vedení univerzity převedena na rektorátní pracoviště, včetně fyzického přestěhování.

Ke konci roku 2012 bylo k dispozici studentům celkem 84 počítačových pracovišť ve třech specializovaných PC učebnách a 60 PC ve studovnách.



## 6. VÝZKUMNÁ, VÝVOJOVÁ A DALŠÍ TVŮRČÍ ČINNOST

### 6.1 Charakteristika tvůrčích činností, které fakulta uskutečňuje, a jakých dimenzí tyto tvůrčí činnosti nabývají, též inovace a obecněji transfer poznatků do aplikační sféry a do jisté míry též působení vysoké školy v regionu

Zdravotně sociální fakulta JU je fakultou orientovanou z velké části na praktickou přípravu absolventů, zejm. pro obory terciární sféry. Navzdory nepříliš rozsáhlé vědecko-výzkumné základně se vedení fakulty snaží o maximální možnou podporu rozvoje badatelské činnosti a podle scientometrických ukazatelů dosahuje fakulta v průběhu posledních let v tomto směru mírného setrvalého nárůstu výsledků výzkumu, vývoje a inovací (dále jen VaVal).

Vědecko-výzkumná činnost je v současné době soustředěna především do oboru ošetřovatelství, kde má fakulta nadregionální význam jako jedno z center rozvoje tohoto oboru v celé České republice (včetně práva habilitačního a inauguračního řízení).

Transfer poznatků do aplikační sféry fakulta zajišťuje prostřednictvím publikačních výstupů, konferencí, odborných seminářů a dlouhodobou spoluprací s odborníky v aplikační sféře. Významná je pro fakultu i spolupráce s regionálními institucemi Jihočeského kraje v jejím odborném zaměření, z nichž mnohé jsou současně i jejími klinickými pracovišti. Fakulta úzce spolupracuje s příslušnými útvary krajské samosprávy a především se statutárním městem České Budějovice a jím zřízovanými institucemi. Spolupráce s aplikační sférou je oboustranná – řada pracovníků z praxe se podílí na tvorbě akreditačních materiálů pro jednotlivé studijní obory a zajišťuje ve svém oboru rozvoj tvůrčí a výzkumné činnosti (viz tab. níže). Fakultě se podařilo nedávno uzavřít s Nemocnicí České Budějovice, a. s., memorandum o spolupráci při podpoře vědy a výzkumu.

#### Afiliace odborníků z aplikační sféry

Mateřské školy pro zrakově postižené
Základní školy s třídami pro žáky se zdravotním postižením, zejména s postižením zraku
Speciálně pedagogická centra při mateřských a základních školách pro zrakově, sluchově a mentálně postižené
Zařízení poskytující pomoc osobám se zdravotním postižením (Arpida, Domov sv. Anežky Týn nad Vltavou)
Organizace poskytující pomoc osobám v krizových životních situacích (Krizové centrum pro děti a rodinu v Jihočeském kraji)
Odborné laboratoře zabývající se vyšetřováním faktorů pracovního prostředí a zevního a vnitřního prostředí
Mikrobiologické laboratoře (SYNLAB Czech)
Zdravotnická zařízení (Nemocnice České Budějovice, Nemocnice Písek, Nemocnice Prachatice, Fakultní nemocnice Plzeň, Všeobecná fakultní nemocnice v Praze, Nemocnice Český Krumlov, Sanatorium ART, OLMA R+)
Společnosti působící v oblasti zdravotnictví (MEDIPONT, AMEDIS, lékárna Patriot)
Společnosti působící v oblasti fitness (FACE CZECH)
Zdravotní pojišťovny (Zdravotní pojišťovna Ministerstva vnitra České republiky)
Veřejné a státní instituce a pracoviště (Krajský úřad Jihočeského kraje – různé odbory, Městský úřad Strakonice, Úřad práce České Budějovice, Česká správa sociálního zabezpečení Praha, Krajská hygienická stanice České Budějovice, Státní zdravotnický ústav, Zdravotnická záchranná služba České Budějovice, Krajské ředitelství Policie Jihočeského kraje, Krajské ředitelství Policie Jihomoravského kraje, Krajské ředitelství Hasičského záchranného sboru Jihočeského kraje, Institut ochrany obyvatelstva – odborný orgán Generálního ředitelství Hasičského záchranného sboru ČR, Státní úřad pro jadernou bezpečnost, Státní ústav jaderné, chemické a biologické ochrany, Ministerstvo zdravotnictví ČR)
Další pracoviště (Jaderná elektrárna Temelín)

## 6.2 Způsob propojení tvůrčí činnosti s činností vzdělávací. Způsob zapojení studentů bakalářských a magisterských, resp. navazujících magisterských studijních programů do tvůrčí činnosti

Propojení tvůrčí a vzdělávací činnosti je na Zdravotně sociální fakultě JU uskutečňováno především účastí studentů všech stupňů studia na tvůrčích činnostech realizovaných na jednotlivých katedrách. Toho je dosahováno zejména prostřednictvím témat bakalářských, magisterských a doktorských prací. Studenti bakalářských a magisterských studijních programů budou mít brzy možnost zapojit se do soutěže o nejlepší studentskou vědeckou odbornou práci. Spojení vzdělávací a tvůrčí činnosti bude navíc v magisterských programech podporováno prostřednictvím soutěží o nejlepší diplomovou práci. Studenti postgraduálních programů mají možnost získat zajímavé finanční ohodnocení za vědeckou činnost realizovanou na půdě fakulty a publikovanou v recenzovaném vědeckém časopise. V rámci celouniverzitní soutěže je možné žádat finanční podporu u interní grantové agentury, která podporuje výhradně projekty se zapojením studentů magisterského a doktorského studia. Rovněž zapojení řešitelů široké škály vědeckých projektů do výuky je přínosem pro propojení tvůrčí a vzdělávací činnosti.

## 6.3 Grantové výsledky

Zdravotně sociální fakulta JU se intenzivně snaží podávat vědecké projekty do všech relevantních grantových agentur ČR a taktéž do mezinárodních soutěží. Během řešení vědeckých projektů dochází k opakované konzultaci řešení s odpovědnými pracovníky kateder, event. s externími spolupracovníky a vědecké publikační výstupy jsou každoročně publikovány a zasílány do RIV. Fakulta podporuje především publikování v časopisech s impakt faktorem a vydávání vědeckých monografií (jazykové korektury, překlady, statistika apod.).

V roce 2012 bylo na Zdravotně sociální fakultě JU řešeno 5 vědeckých projektů (3 standardní projekty GA ČR a dva týmové projekty GA JU). Studenti doktorského studia se zapojili do řešení týmových projektů Grantové agentury JU, což jim umožnilo podílet se na kvalitních vědeckých projektech.

V roce 2012 bylo podáno 9 návrhů projektů do GA ČR, 2 návrhy týmových projektů GA JU, 2 návrhy projektů COST, 2 návrhy projektů do IGA MZČR a 1 návrh projektu Bezpečnostního výzkumu na MVČR.



## Grantové projekty řešené na Zdravotně sociální fakultě JU za rok 2012

Evidované v CEP			Neevidované v CEP		
Agentura a typ projektu	Název projektu	Řešitel	Agentura a typ projektu	Název projektu	Řešitel
GA ČR standardní	Dárcovství gamet v asistované reprodukci: psychosociální a etické aspekty	H. Konečná	GA JU týmový	Prevence úrazů a násilí v dětském věku	M. Velemínský
GA ČR standardní	Interakce organokovových protinádorových komplexů s nukleovými kyselinami a proteiny: studium sekvenci a substrátové selektivity	Z. Chval	GA JU týmový	Odraz kvality života v ošetrovatelství	V. Tóthová
GA ČR standardní	Prosociální chování a jeho osobnostní aspekty v kontextu dobrovolnictví	H. Zášková (spoluřešitel)			

### 6.4 Vědecké konference pořádané s mezinárodní účastí

ZSF JU organizovala či spoluorganizovala 7 vědeckých konferencí. Mimo vědeckých konferencí fakulta organizovala či spoluorganizovala cca 10 odborných seminářů.

Název	Datum	Garant
Parkinsonova nemoc	11. 4. 2012	Mgr. Lenka Mathová
II. mezinárodní ošetrovatelská konference online „Moderní sestra ve 21. století“	16. 4. 2012	Mgr. Helena Michálková, Ph.D.
V. mezinárodní ošetrovatelské dny „Současnost a budoucnost ošetrovatelství a porodní asistence“	6. a 7. 9. 2012	prof. PhDr. Valérie Tóthová, Ph.D.
Videokonference Optimization, Education and Data Mining in Science, Engineering and Risk Management 2012	1. 11. 2012–28. 2. 2013	doc. RNDr. Přemysl Zášková, CSc.
2. ročník mezinárodní konference Lidská práva v proměnách času „Násilí v holistické perspektivě“	13. 11. 2012	JUDr. Martin Šimák, Ph.D.
Bezpečí pracovníků ve zdravotnických zařízeních	22. 11. 2012	doc. PhDr. Sylva Bártlová, Ph.D.
Jihočeský diabetologický den	13. 12. 2012	prof. MUDr. Terezie Pelikánová, DrSc., IKEM Praha

## 6.5 Publikační a ediční činnost

Vydávání časopisů, monografií a další propagační činnost související s prezentací výsledků vědy a výzkumu uskutečněného na Zdravotně sociální fakultě má na starosti útvar ediční a distribuční činnosti pod odbornou gescí proděkanátu pro vědu a výzkum.

Pro podporu prezentace výsledků VaV vydává Zdravotně sociální fakulta JU čtyři odborné časopisy. Jedná se o časopisy „Journal of Applied Biomedicine“ (časopis zařazený do databáze Web of Science, časopis s IF = 1,933), „Kontakt“ (recenzovaný časopis), „Prevence úrazů, otrav a násilí“ (recenzovaný časopis) a „Journal of Nursing, Social Studies, Public Health and Rehabilitation“ (mezinárodní recenzovaný časopis v anglickém jazyce). V závěru roku 2012 proběhla restrukturalizace způsobu publikování v jednotlivých časopisech a způsob a forma prezentace časopisů, resp. publikovaných článků na internetových stránkách, podpořená rozvojovým projektem, který fakulta získala. Výsledkem je přehlednější, čtivější a atraktivnější forma publikace akceptovaných manuskriptů, zatraktivnění a automatizace vlastního procesu publikace pomocí on-line webového přístupu. K článkům mají přístup i automatizované internetové vyhledávače, což by mělo vést ke zvýšení jejich dostupnosti a následně i citovanosti.



### V roce 2012 byly vydány tyto odborné monografie ve spolupráci se ZSF JU:

- KONEČNÁ, H., SLOUKOVÁ, D., MARDEŠIČ, T. (2012). *Medicína založená na důvěře. O nebohém pacientovi v postmoderní době*. Praha: Galén, 155 s. ISBN 978-80-7262-878-0.
- PRŮCHOVÁ, D., VELEMÍNSKÝ, M., LAVIČKOVÁ, M., VITOŠOVÁ, A., STRÁNSKÝ, P. (2012). *Funkčnost rodiny ve vztahu k úrazům*. Praha: Triton, 95 s. ISBN 978-80-7387-598-5.
- ŠIMEK, J., ZAMYKALOVÁ, L., MESANYOVÁ, M., SVOBODOVÁ, H. (2012). *Etika výzkumu a etické komise v České republice*. Praha: Grada Publishing, 159 s. ISBN 978-80-247-3397-5.
- TÓTHOVÁ, V., HUDÁČKOVÁ, A., MICHÁLKOVÁ, H., NOVÁKOVÁ, D., ROLANTOVÁ, L., OLIŠAROVÁ, V. (2012). *Kulturně kompetentní péče u vybraných minoritních skupin*. Praha: Triton, 278 s. ISBN 978-80-7387-645-6.
- VACKOVÁ, J., BRABCOVÁ, I., HORSKÁ, J., PORCHE, S., TUŠKOVÁ, M., ZÁLESKÁ, V., ZASSIEDKO, R. (2012). *Zdravotně sociální aspekty života imigrantů v České republice*. Praha: Triton, 301 s. ISBN 978-80-7387-514-5.
- EISENBERGER, M., BULAVA, A., FIALA, M. (2012). *Základy srdeční elektrofyziologie a katéetrových ablací*. Praha: Grada Publishing, 264 s. ISBN 978-80-247-3677-8.





## **6.6 Podpora studentů doktorských studijních programů a pracovníků na tzv. post-doktorandských pozicích (tj. přibližně do 5 let od absolvování doktorského studijního programu), strategie pro tuto oblast**

Zdravotně sociální fakulta JU podporuje studenty doktorských programů v podávání výzkumných projektů individuálních, ale i týmových (Grantová agentura JU), popř. projektů rezortních (Ministerstvo práce a sociálních věcí ČR, Ministerstvo zdravotnictví ČR atd.). Poskytuje studentům prezenčního studia základní stipendium a dále jednorázové odměny vyplacené z fondu RVO za vykázanou publikační a grantovou činnost podle platných interních předpisů. Kancelář vědy a výzkumu pro studenty doktorských studijních programů zajišťuje překlady článků, statistiku a další obslužné činnosti směřující k usnadnění publikování v zahraničních periodikách. Dále jsou studenti podporováni v zapojení do výzkumných projektů na zahraničních univerzitách, tato podpora je kombinací podpory mobility a podpory výzkumné. Podpora pracovníků na post-doktorandských pozicích je v současné době především otázkou podpory na jednotlivých katedrách, kde pracovníci působí a mají možnost podávat výzkumné projekty, popř. se zapojit do mezinárodních projektů Grantové agentury ČR a Technologické agentury ČR.

V post-doktorandských pozicích fakulta vede pracovníky k další výzkumné a tvůrčí činnosti s cílem habilitovat se v oboru. Mimo jiné i za tímto účelem byly na fakultě zřízeny čtyři tzv. „výzkumné týmy“, kterým je alokována podpora plynoucí z fondu RVO: „Biotechnologický a ošetrovatelský výzkum“, „Etika pracovníků v medicíně a v pomáhajících profesích“, „Sociální determinanty zdraví u vybraných cílových skupin“ a „Environmentální a pracovní zdraví“.

## **6.7 Smlouvy se subjekty aplikační sféry na využití výsledků výzkumu, vývoje a inovací**

Zdravotně sociální fakulta JU neuzavřela v roce 2012 žádnou smlouvu se subjekty aplikační sféry na využití výsledků výzkumu, vývoje a inovací.



## 7. ROZVOJ FAKULTY

### 7.1 Zapojení fakulty do Rozvojových projektů MŠMT

V roce 2012 fakulta úspěšně řešila čtyři Institucionální rozvojové projekty a jeden rozvojový projekt centralizovaný. Podáno bylo pět těchto projektů na úroveň Centra strategických projektů/Útvaru pro rozvoj Jihočeské univerzity. K realizaci byly přijaty všechny projekty, v souladu s Institucionálním plánem rozvoje JU zaměřené na:

- virtualizaci serverů pro učebny ZSF;
- zřízení klubu absolventů ZSF;
- zapojování studentů do VaV;
- podpora a rozvoj zahraničních vztahů ZSF JU;
- na využívání potenciálu talentovaných studentů a zřízení fyzioterapeutické ambulance.

Podán byl i jeden centralizovaný projekt (Sdílená distribuovaná infrastruktura pro záznam, publikaci, adaptaci a správu multimediálních vzdělávacích objektů na bázi technologie vícedruhových médií přizpůsobených pro studenty se speciálními potřebami), ve kterém ZSF JU vystupuje v roli spoluřešitele.

### 7.2 Zapojení do Fondu rozvoje vysokých škol

V roce 2012 byly na ZSF JU úspěšně řešeny tři projekty financované z Fondu rozvoje vysokých škol, jejichž závěrečné oponentní řízení proběhlo v únoru 2013. Jeden z projektů byl zaměřený na inovaci předmětu Práce se stresem, další dva projekty byly investiční – zaměřené na zřízení počítačové učebny pro podporu výuky odborných předmětů v budově U Výstaviště a na inovaci pracoviště pro výuku první pomoci a urgentních stavů.

V roce 2012 bylo celkově podáno do Fondu rozvoje vysokých škol dvanáct projektových žádostí, ze kterých bylo pět přijato k řešení na rok 2013. Přijaty k řešení byly dva projekty v tematickém okruhu A, které pomohou rozvoji oborů Ošetřovatelství, Porodní asistence a Fyzioterapie prostřednictvím nákupu nových pomůcek a přístrojů. Do tematické oblasti B – zaměřené na podporu pedagogické práce akademických pracovníků do 35 let byl úspěšně přijat projekt zabývající se multimediální výukou ošetřovatelských postupů a dále projekt s Pedagogickou fakultou JU, jehož hlavním cílem je vytvoření multimediálních objektů zaměřených na sociálněpatologické jevy v rámci inovace několika studijních předmětů. Do tematické oblasti G – podporující tvůrčí práce studentů směřující k inovaci vzdělávací činnosti byl přijat projekt, který přinese inovaci v podobě e-learningového kurzu s videosekvencemi a interaktivním textem zaměřeným na práci s etnickými a menšinovými skupinami ze zdravotně sociální, antropologické, etnografické a sociálně právní perspektivy.

### 7.3 Zapojení fakulty do operačních programů financovaných ze strukturálních fondů EU

V tomto roce fakulta úspěšně dořešila projekt Multimediální interaktivní výukový program v oblasti prevence úrazů pro žáky základních a středních škol se sluchovým postižením. Řešený projekt byl spolufinancován z Evropského sociálního fondu z Operačního programu Vzdělávání pro konkurenceschopnost.

V roce 2012 projektová kancelář spolupracovala s rektorátním pracovištěm – útvarem pro rozvoj při řešení dvou projektů s univerzitním rozsahem. Jedná se o projekt scienceZOOM popularizace VaV na JU a Rozvoj post-doktorandských pozic na JU – tyto projekty jsou zaměřené na propagaci a podporu rozvoje vědy na naší fakultě i univerzitě a jsou financovány z Evropského sociálního fondu z Operačního programu Vzdělávání pro konkurenceschopnost.

#### 7.4 Činnost centra projektů – projektové kanceláře

Projektová kancelář v roce 2012 spolupracovala s řešiteli vědeckých i nevědeckých projektů na přípravě projektových žádostí v oblasti administrativní, metodické a na tvorbě rozpočtu. Celkově bylo do grantových agentur připraveno a následně podáno za ZSF JU 38 projektů. Projektová kancelář spolupracovala i s řešiteli realizovaných projektů v oblasti administrativní podpory při zahájení, průběhu i při úspěšném ukončení. Dalším úkolem projektové kanceláře bylo i poradenství v oblasti možností získávání grantové podpory pro realizaci projektových záměrů.

#### Projekty ZSF JU k 31. 12. 2012

	Počet řešených projektů v roce 2012	Počet podaných projektových žádostí v roce 2012	Celková částka předpokládaných rozpočtů podaných projektů [tis. Kč] v roce 2013
<b>Projekty nevědecké</b>			
ESF – OP VK	2	0	0
FRVŠ	3	12	5 839
MŠMT – institucionální rozvojové projekty	4	5	1 874
MŠMT – centralizované rozvojové projekty	1	1	5 474
MZ ČR – program prevence HIV/AIDS	1	0	0
MZ ČR – program péče o děti a dorost	0	1	70
Ministerstvo kultury	0	1	104
International Visegrad Funds	1	1	0
Magistrát města České Budějovice – program na podporu sociální oblasti	1	1	0
<b>Celkem</b>	<b>11</b>	<b>22</b>	<b>13 361</b>
<b>Projekty vědecké evidované v CEP</b>			
GA ČR	3	9	20 492
IGA	0	2	4 725
Ministerstvo vnitra – Bezpečnostní výzkum	0	1	6 202
MŠMT – NPV II	1	0	0
MŠMT – COST	1	2	2 847
<b>Celkem</b>	<b>5</b>	<b>14</b>	<b>34 266</b>
<b>Projekty vědecké neevidované v CEP</b>			
GAJU	2	2	3 025
<b>Celkem</b>	<b>2</b>	<b>2</b>	<b>3 025</b>
<b>Celkem</b>	<b>18</b>	<b>38</b>	<b>50 652</b>

## Projekty ZSF JU řešené a podané v roce 2012

### Projekty řešené v roce 2012

V roce 2012 ZSF JU řešila 16 projektů (s rozpočtem 7 955 tis. Kč, viz tab. 1) a zároveň se podílela na řešení dvou univerzitních projektů OP VK **ScienceZOOM – popularizace VaV na JU** a **Rozvoj post-doktorandských pozic na JU**.

**Tab. 1: Seznam projektů řešených v roce 2012 na ZSF JU**

Agentura	Název projektu	Řešitel	Katedra/ oddělení	Čerpáno v tis. Kč
GA ČR	Dárčovství gamet v asistované reprodukci: psychosociální a etické aspekty	Konečná, H.	KKL	278
GA ČR	Interakce organokovových protinádorových komplexů s nukleovými kyselinami a proteiny: studium sekvenční a substrátové selektivity	Chval, Z.	KLI	789
GA ČR	Prosociální chování a jeho osobnostní aspekty v kontextu dobrovolnictví	Zášková, H.	KPP	297
GA JU	Prevence úrazů a násilí v dětském věku	Velemínský, M., st.	KKL	248
GA JU	Odraz kvality života v ošetrovatelství	Tóthová, V.	KOP	579
IVF	V. International symposium „The Presence and the Future of Nursing and Midwifery“	Bártlová, S.	KOP	126
MŠMT – FRVŠ	Inovace povinného předmětu Práce se stresem na Zdravotně sociální fakultě Jihočeské univerzity	Zach, P.	KKL	113
MŠMT – FRVŠ	Zřízení počítačové učebny pro podporu výuky odborných předmětů včetně inovace virtualizační infrastruktury	Tržil, M.	KLI	1 748
MŠMT – FRVŠ	Inovace pracoviště pro výuku první pomoci a urgentních stavů	Velemínský, M. st.	KKL	1 083
MŠMT – IRP	Univerzitní poradenské centrum pro studenty se speciálními vzdělávacími potřebami	Toušek, Z.	KPP	269
MŠMT – IRP	Zlepšení kvality a efektivity procesu vydávání fakultních vědeckých časopisů	Bulava, A.	děkanát	248
MŠMT – IRP	Propagační strategie Zdravotně sociální fakulty JU	Prouza, D.	děkanát	384
MŠMT – IRP	Podpora a rozvoj mezinárodní spolupráce ZSF JU	Prouza, D.	děkanát	1 217
MŠMT – rozvojové projekty	Distribuovaná infrastruktura pro tvorbu a publikaci multimediálních objektů na bázi technologie vícepruhových médií adaptovaných pro studenty se speciálními potřebami	Tržil, M.	KLI	545
MZ ČR	Využití edukační a intervenční aktivity realizované zejména v rizikové se chovajících populačních skupinách	Velemínský, M., st.	KKL	21
Magistrát města ČB	Program Pět P i v roce 2012	Koubová, Š.	KSO	10

### Projekty podané ZSF JU v roce 2012

V roce 2012 bylo na ZSF JU podáno 38 projektových žádostí (v celkové výši předpokládaných rozpočtů 50 652 tis. Kč), viz tab. 2.

**Tab. 2: Seznam projektových žádostí podaných v roce 2012 na ZSF JU**

Agentura	Název projektu	Řešitel	Katedra/ oddělení	Před. rozpočet
GA ČR	Mobilita sociálně exkludovaných	Kajanová, A.	KSO	1 717
GA ČR	Náhradní mateřství v ČR: současný stav a návrhy řešení	Konečná, H.	KKL	1 342
GA ČR	Sociální determinanty a jejich vliv na zdraví imigrantů žijících v České republice	Vacková, J.	KSO	4 309
GA ČR	Genderové aspekty sociální práce	Hrušková, M.	KSO	3 925
GA ČR	Dopady znečištění ovzduší na genom novorozenců	Velemínský, M., ml.	KKL	1 987
GA ČR	Fenomén násilí ve zdravotnictví	Bártlová, S.	KSO	2 807
GA ČR	Proto-profesionalizace a artikulace nesnáží v interakcích	Mojžíšová, A.	KSO	882
GA ČR	Socioekonomické dopady časné radiofrekvenční katérové ablace fibrilace síní	Bulava, A.	KKL	1 675
GA ČR	Patient-centered healthcare: představy o uplatnění a skutečné možnosti v České republice	Konečná, H.	KKL	1 848
COST	Medicínské a salutogenní přístupy a jejich integrace v prenatální a postnatální péči českých žen se zvláštním důrazem na imigrantky	Velemínský, M., ml.	KKL	1 496
COST	Sociální determinanty a jejich vliv na zdraví imigrantů žijících v České republice	Vacková, J.	KSO	1 351
MZČR – IGA	Zvyšování bezpečnosti ošetrovatelské péče	Bártlová, S.	KOP	1 755
MZČR – IGA	Role sestry v prevenci obezity a nadváhy u romské minority v České republice	Tóthová, V.	KOP	2 970
GA JU	Současné postavení romské ženy v rodině a ve společnosti	Kajanová, A.	KSO	1 554
GA JU	Význam terapeutické skupiny v prevenci recidiv sebevražd	Kotrbová, K.	KVZ	1 471
MVČR – Bezpečnostní výzkum	Ochrana obyvatelstva v závislosti na diferenciaci populace	Zölzer, F.	KRA	6 202
Min. kultury	Kulturní aktivity ZP občanů a seniorů	Dvořáčková, D.	KSO	104
MŠMT – FRVŠ	Multimédia ve výuce ošetrovatelských postupů	Michálková, H.	KOP	175
MŠMT – FRVŠ	E-learningový kurz s videosekvencemi a interaktivním textem zaměřeným na práci s etnickými a menšinovými skupinami ze zdravotně sociální, etnografické a sociálně právní perspektivy	Koutská, T.	KSO	14
MŠMT – FRVŠ	Inovace programového vybavení pro praktickou výuku odborných předmětů na Zdravotně sociální fakultě Jihočeské univerzity v Českých Budějovicích	Pavlík, P.	KLII	1 736
MŠMT – FRVŠ	Vytvoření multimediálních objektů v rámci inovace studijních předmětů na Zdravotně sociální fakultě a Pedagogické fakultě Jihočeské univerzity v Českých Budějovicích	Lavičková, M.	KKL	53

MŠMT – FRVŠ	Multimediální e-learningový kurz se zaměřením na integrovaný záchranný systém	Brehovská, L.	KRA	87
MŠMT – FRVŠ	Multimediální objekty v multikulturní péči	Nováková, D.	KOP	85
MŠMT – FRVŠ	Zkvalitnění předmětu odborná praxe a supervize prostřednictvím multimediálních objektů	Koubová, Š.	KSO	75
MŠMT – FRVŠ	Inovace a rozvoj laboratoří pro praktickou výuku ve studijních programech ošetřovatelství a porodní asistence	Hudáčková, A.	KOP	1 733
MŠMT – FRVŠ	Inovace praktické a experimentální výuky ve fyzioterapii	Míková, M.	KKL	1 736
MŠMT – FRVŠ	Inovace předmětu Základy informatiky a statistiky v ochraně veřejného zdraví	Dvořáčková, O.	KLI	15
MŠMT – FRVŠ	Multimediální studijní materiál k vybraným teoriím sociální práce	Urban, D.	KSO	50
MŠMT – FRVŠ	Multimediální rozšíření výuky předmětu Fyzikální terapie	Zeman, M.	KKL	80
MŠMT – IRP	Virtualizace serverů pro učebny ZSF JU	Bednář, J.	děkanát	289
MŠMT – IRP	Klub absolventů ZSF JU	Kahoun, V.	děkanát	255
MŠMT – IRP	Zapojení studentů do VaV	Bulava, A.	děkanát	124
MŠMT – IRP	Podpora a rozvoj zahraničních vztahů ZSF JU	Prouza, D.	děkanát	918
MŠMT – IRP	Využití potenciálu talentovaných studentů a zřízení fyzioterapeutické ambulance na Zdravotně sociální fakultě JU	Chloubová, I.	děkanát	288
MŠMT – rozvojový centralizovaný	Sdílená distribuovaná infrastruktura pro záznam, publikaci, adaptaci a správu multimediálních vzdělávacích objektů na bázi technologie vícedruhových médií přizpůsobených pro studenty se speciálními potřebami	Tržil, M.	KLI	5 474
IVF	V. International symposium „The Presence and the Future of Nursing and Midwifery“	Bártlová, S.	KOP	126
Magistrát města ČB	Program Pět P i v roce 2012	Koubová, Š.	KSO	10
MZČR – péče o děti a dorost	Salutogenní principy v prevenci obezity v dětském věku	Velemínský, M., st.	KKL	70

## 8. SPECIFIKA KATEDER

### KATEDRA FILOZOFIE A ETIKY V POMÁHAJÍCÍCH PROFESÍCH

#### 8.1 Zaměření, činnosti, aktivity, specifika výzkumu, granty, popularizace, ...

Činnost katedry vychází z předpokladu, že filozofické, etické a všeobecně humanitní základy jsou podstatnou a neodmyslitelnou součástí vzdělávání pracovníků ve zdravotní, sociální a zdravotně sociální oblasti. Katedra bezprostředně negarantuje žádný studijní program, vzhledem ke svému poslání vstupuje do kurikula téměř všech studijních akreditovaných programů na fakultě výukou filozofie, etiky a latiny ve všech jejich oborových variantách. Katedra zajišťuje po obsahové i organizační stránce výuku těchto disciplín na všech stupních, v bakalářských, magisterských i doktorském studijním programu.

Kromě povinných předmětů nabízí katedra volitelné předměty: Úvod do evropského filozofického myšlení, Bioetika, Psychosomatika, Religionistika, Psychosociální problematika sekt a nových náboženských směrů a Latinské diagnózy a medicínské texty. Pro magisterské obory též předmět Filozofická antropologie.

Nosným tématem činnosti katedry je rozvoj etiky a jejích filozofických základů v nelékařských zdravotnických a zdravotně sociálních oborech. V tomto směru se rozvíjí spolupráce s dalšími podobně zaměřenými pracovišti v ČR i v Evropě. Katedra navázala styky s mezinárodní organizací EACME (The European Association of Centres of Medical Ethics). ZSF JU se stala členem této organizace. Doc. MUDr. Jiří Šimek, CSc., je členem EFGCP (European Forum for Good Clinical Practice) a ESPMH (The European Society for Philosophy of Medicine and Healthcare).

Doc. MUDr. Jiří Šimek, CSc., je spolupracovníkem projektu GA ČR P 407/11/0380 „Pro sociální chování a jeho osobnostní aspekty v kontextu dobrovolnictví“ (2011–13), jehož řešitelem je PhDr. Zdeněk Mlčák, Ph.D., spoluřešitelem doc. PhDr. Helena Záškodná, CSc.

Doc. MUDr. Jiří Šimek, CSc., je garantem výzkumného záměru Etika pracovníků v medicíně a v pomáhajících profesích (EPMPP2012\_004) podporovaného ZSF JU.

#### 8.2 Odborný a kariéerní růst

Na katedře působil 1 docent a 4 odborní asistenti. Tři odborní asistenti mají titul Ph.D. V nejbližších letech připravujeme další publikace v oblasti etiky pomáhajících profesí a výhledově budou odborní asistenti směřovat k habilitaci.

Personální strukturu katedry tvořil 1 docent a 4 odborní asistenti. Výuku etiky v některých oborech zajišťuje též doc. Jiří Jankovský z katedry psychologie a speciální pedagogiky.

Členové katedry se účastní aktivně i pasivně tematicky příbuzných seminářů a konferencí domácích i zahraničních a v oblasti filozofie a etiky též publikují.

#### 8.3 Priority

Hlavní úkoly pro r. 2013:

- Pokračovat v rozvíjení zdravotnické etiky a jejích filozofických základů. Na tomto základe pak budovat další kariéerní růst učitelů katedry.

- Posílení publikační a další tvůrčí činnosti ve filozofii a etice.
- Organizace diskusních seminářů (např. ošetrovatelská etika, možnosti přechodu na paliativní péči v závěru života).
- Posilovat spolupráci s domácími i zahraničními vysokoškolskými pracovišti zaměřenými na filozofii, etiku a humanitní základy medicíny, zdravotnických nelékařských oborů, sociální práce apod.

## KATEDRA KLINICKÝCH A PREKLINICKÝCH OBORŮ

### 8.1 Zaměření, činnosti, aktivity, specifika výzkumu, granty, popularizace, ...

Katedra klinických a preklinických oborů nadále zajišťuje teoretickou i praktickou výuku všech klinických předmětů, které jsou realizovány ve vyučovaných zdravotních a zdravotně sociálních oborech na Zdravotně sociální fakultě Jihočeské univerzity v Českých Budějovicích.

Zaměření pracovníků katedry je cíleno do komplexní oblasti zdravotně sociální, a to ve výzkumné i pedagogické činnosti. V pedagogickém zaměření se pracovníci soustředí na vydávání učebních textů, vytváření e-learningových projektů, event. zpracovávání akreditačních materiálů. V oblasti výzkumu pak řeší projekty, které souvisejí se zaměřením katedry a vyučovaných oborů (viz publikační a výzkumnou kapitolu).

V průběhu roku 2012 pokračovala konsolidace katedry po spojení původní katedry klinických oborů a katedry preklinických oborů, především ve zdokonalování společného zaměření pedagogické, výzkumné, odborné i praktické činnosti.

#### **Publikační a projektová činnost**

Členové katedry celkem publikovali:

- 2 články s IF
- 8 článků v recenzovaných časopisech
- 2 knižní publikace (z toho jedna monografie)

Členové katedry řeší:

- 3 CEP projekty
- 9 projektů nezařazených do CEP

Členové katedry vypracovali recenzní posudky na:

- 3 dizertační práce
- 2 habilitační práce
- 10 posudků do časopisu
- 1 na projekt agentury IGA

Katedra se podílela v roce 2012 na výuce studentů z univerzity v Rovaniemi (Finsko) v oboru Fyzioterapie. Dvě studentky zde konaly v rámci projektu Erasmus svou studijně pracovní stáž. Výuka i stáže probíhaly v anglickém jazyce. Praxe byla zajišťována v Bertiných lázních v Třeboni, v Rehabilitačním centru v Borovanech a v zařízení Medipont v Českých Budějovicích. Hodnocení studentek i jejich garantů z Finska bylo velmi pozitivní, především k jazykové vybavenosti pedagogických pracovníků.



## 8.2 Odborný a kariérní růst

MUDr. Petr Zach, CSc., úspěšně habilitoval z oboru Anatomie. Stal se přednostou Anatomického ústavu 3. lékařské fakulty UK v Praze. Tím se panu docentovi musí snížit pracovní úvazek na ZSF. Tato skutečnost se nepříznivě odrazí na naší fakultě – při zajištění výuky předmětu Anatomie.

MUDr. Miloš Velemínský, Ph.D., sice publikačně a citovaností plní podmínky habilitace na lékařské fakultě, bohužel nemá zatím dostatečné množství podkladů pro zpracování habilitační práce. Z podmínek lékařských fakult vyplývá, že obsah habilitační práce nesmí souviset přímo s obsahem práce dizertační.

Mgr. Petra Zimmelová, Ph.D., má splněné podmínky pro habilitaci ze Sociální práce na Slovensku. Bohužel jsou zde habilitační řízení zatím zastavena. Je nutné proto uvažovat o habilitaci v Českých Budějovicích.

Doc. MUDr. Věra Adámková, CSc., ukončila pracovní poměr na ZSF JU.

PhDr. Marek Zeman, Ph.D., byl jmenován na počátku zimního semestru v AR 2012/2013 novým zástupcem vedoucího katedry místo doc. Adámkové. Taktéž zahájil přípravu na habilitaci z Rehabilitace, zatím je jeho příprava v počátečním stadiu.

MUDr. Mgr. Marcela Míková, Ph.D., je na mateřské dovolené, takže nelze tedy v nejbližší době počítat s habilitací z Fyzioterapie.

Prof. MUDr. Jindřich Mourek, DrSc., ukončil pracovní poměr na ZSF JU.

Doc. MUDr. Petr Petr, Ph.D., má publikační aktivity, které by ho opravňovaly k zahájení profesorského řízení, ale není jasné z jakého oboru. V jeho vědecké činnosti převažují však jen citace.

## 8.3 Priority

Jednoznačné zvyšování kvality výuky, a to především prostřednictvím publikační a výzkumné činnosti, větší aktivizace členů katedry v mimofakultních činnostech a tím propagace ZSF JU. Tyto cíle se podařilo v roce 2012 splnit.

### ***Specifické problémy katedry***

Problémem je především nesystematická práce s akademickým sborem, vzhledem k malému počtu interních pracovníků. Projektová i publikační činnost se soustředí do úzkého kruhu pracovníků. E-learningové programy vytvářejí nejčastěji pouze interní členové katedry, stejně tak je to s publikační činností.

## KATEDRA LABORATORNÍCH METOD A INFORMAČNÍCH SYSTÉMŮ

### 8.1 Zaměření, činnosti, aktivity, specifika výzkumu, granty, popularizace, ...

Činnost katedry je zaměřena především na zajišťování kvalitní výuky a na rozvíjení vědecko-výzkumných aktivit.

#### **Výuka**

Katedra zajišťuje výuku laboratorních metod, chemických, biochemických, imunologických, hematologických, mikrobiologických, fyzikálních a biofyzikálních předmětů v působnosti Zdravotně sociální fakulty. Katedra garantuje studijní obor Zdravotní laborant, a to v prezenční i kombinované formě studia. V letošním roce byla prodloužena platnost akreditace těchto oborů na dobu osmi let. Dále katedra též zajišťuje výuku informatiky, výpočetní techniky a statistiky ve všech akreditovaných oborech (Bc., Mgr., Ph.D.), které Zdravotně sociální fakulta JU nabízí.

#### **Vědecká a výzkumná práce**

Vědecká práce katedry je zaměřena do několika oblastí:

1. Jednak jsou to molekulární diagnostické metody využívající vlastností a vzájemného působení molekul k rozpoznávání molekulárních a biologických struktur. Konkrétní aplikace jsou zaměřeny na detekční metody využívající hybridizace DNA, DNA čipy pro diagnostiku virů. Využití DNA čipů bylo studováno jak experimentálně, tak teoreticky. Teoretické výpočty mají za cíl simulovat především vliv podložky a fluorescenční sondy na úspěšnost hybridizace. Tyto vlivy jsou experimentálně velice obtížně zjistitelné. Byly získány např. zajímavé výsledky týkající se změn konformace jednovláknových a dvouvláknových oligonukleotidů v závislosti na hustotě náboje povrchu.
2. (Bio)chemie protinádorových organokovových sloučenin:  
V rámci projektu jsou studovány pomocí teoretických metod reakční mechanismy protinádorových organokovových sloučenin a jejich interakce s nukleovými kyselinami a proteiny. Projekt je podporován grantem GA ČR 208/12/0622.  
Studium absorpce (bio)molekul na anorganických površích.  
Projekt je zaměřen hlavně na absorpční účinky křemene. Zatím byly studovány voda, kovové ionty a základní organické molekuly.
3. Funkční genomika a proteomika ve šlechtění rostlin:  
Projekt je zaměřen na studium vlivu genetické modifikace cílovým genem pro inhibitor proteáz na odolnost k vybraným houbovým a bakteriálním patogenům.
4. Osobní dozimetrie:  
Projekt je zaměřen jednak na studium kurikulárních procesů a vlastností osobního elektronického dozimetru, jednak na měření absorbance moči při ozařování ionizujícím zářením. Tyto výsledky bude možné použít k indikaci ozáření moči pacientů při radioterapeutických ozařováních, případně při ozáření personálu při radiálních haváriích.
5. Každoročně je v návaznosti na bakalářské praxe řešena celá řada praktických témat přímo souvisejících s laboratorní praxí či s informačními systémy.
6. Katedra spolupracuje s katedrou psychologie a speciální pedagogiky na společném projektu tyflopeditického počítačového pracoviště ZSF JU. K dalším aktivitám katedry patří odborná poradenská činnost v oboru informatiky, výpočetní a komunikační techniky a statistiky.

V roce 2012 byli pracovníci katedry spoluautory dvou impaktovaných publikací:

1. Kabeláč, M., Kroutil, O., Předota, M., Lankaš, F., Šíp, M. (2012). Influence of a charged graphene surface on the orientation and conformation of covalently attached oligonucleotides: a molecular dynamics study. *Physical Chemistry Chemical Physics*. 14: 4217–4229.
2. Romancová, I., Chval, Z., Předota, M. (2012). Influence of the Environment on the Specificity of the Mg(II) Binding to Uracil. *Journal of Physical Chemistry A*. 116: 1786–1793.

Laboratorní metody a zdravotnická technika se uplatňují v terapii i v diagnostice a jejich význam stále roste. Kvalita absolventů v těchto oborech bude určujícím faktorem kvality odpovídajících služeb v našem zdravotnictví. Posláním našeho pracoviště je zajistit profesně připravené vysokoškolské odborníky ovládající současné laboratorní metody a přístroje.

Dalším posláním katedry je výuka informatiky, výpočetní techniky a statistiky. Znalosti z těchto předmětů neodmyslitelně patří k profilu absolventů fakulty.

## 8.2 Odborný a kariéerní růst

Na katedře působí jeden profesor a jeden docent. Další dva pracovníci se připravují na habilitační řízení. Dva pracovníci katedry studují v doktorském studijním programu.

## 8.3 Priority

Hlavní úkoly jsou zaměřeny na oblasti výuky a vědecké práce. Stálým úkolem zůstává publikování vědeckých výsledků v impaktovaných časopisech, kde pracovníci katedry dosahovali doposud velmi dobrých výsledků, a zkvalitňování pedagogické práce.

# KATEDRA OŠETŘOVATELSTVÍ A PORODNÍ ASISTENCE

## 8.1 Zaměření, činnosti, aktivity, specifika výzkumu, granty, popularizace, ...

Katedra ošetřovatelství a porodní asistence v roce 2012 zajišťovala teoretickou výuku ošetřovatelských předmětů v šesti bakalářských a dvou navazujících magisterských studijních programech. Ve více než 300 ošetřovatelských předmětech jednotlivých studijních oborů zajišťuje katedra výuku celkem v 8 425 hodinách. Nejvyšší podíl výuky zabezpečuje katedra ošetřovatelství a porodní asistence ve studijních programech Ošetřovatelství a Porodní asistence, a to ve dvou bakalářských a v jednom navazujícím magisterském oboru, vždy v prezenční i kombinované formě výuky. Většinu studentů studijních oborů Všeobecná sestra, Porodní asistentka a Ošetřovatelství ve vybraných klinických oborech vedou členové katedry diplomové a bakalářské práce. Činnosti akademických pracovníků směřovaly především ke kvalitnímu zajištění výuky ve všech oborech a k přípravě studijních materiálů, vč. formou e-learningu. Členové katedry se kromě zajištění teoretické a praktické výuky v odborných laboratořích podílejí i na organizaci a realizaci praktické výuky v přirozených podmínkách.

Katedra ošetrovatelství a porodní asistence zajišťuje odbornou ošetrovatelskou praxi v bakalářských studijních oborech Všeobecná sestra, Porodní asistentka, Zdravotnický záchranář a Radiologický asistent a dále v navazujícím magisterském studiu Ošetrovatelství ve vybraných klinických oborech.



Praktická výuka je realizována v lůžkových i ambulantních zdravotnických a zdravotně sociálních zařízeních. V oboru Všeobecná sestra tvoří tato část 50 % z celkové výuky. Větší část praktické výuky probíhá na hlavním klinickém pracovišti, a to v Nemocnici České Budějovice, a. s. Probíhá zde praxe pod vedením a dále supervizí odborných asistentek z katedry. Do vedení výuky jsou velkou měrou zapojeny též sestry-mentorky z jednotlivých oddělení, které úzce s katedrou spolupracují a vedou přidělené studenty na jednotlivých odděleních. Na stěžejních odděleních, kde je největší frekvence studentů, pracují mentorky, které mají se Zdravotně sociální fakultou uzavřen pracovněprávní vztah. Tyto hlavní mentorky organizují odbornou praxi podle učebního plánu dle pokynů zástupců vedoucí katedry, projednávají problematiku odborné praxe s vedoucími pracovníky příslušných pracovišť, zajišťují podmínky a prostředí pro praktickou výuku studentů, vedou odbornou praxi studentů v nemocnici, podílejí se na sjednocování požadavků školy a pracovišť a účastní se průběžných i závěrečných hodnocení praktické výuky. Jsou také členkami zkušební komise při závěrečných praktických zkouškách studentů v bakalářském i magisterském studiu. Dalším nemocničním zařízením, jež je klinickým pracovištěm fakulty, je Nemocnice Písek, a. s. V tomto akreditovaném zařízení je realizována praktická výuka rovněž pod vedením mentorů odborné ošetrovatelské praxe.

Mezi nelůžková zařízení, ve kterých je také část praxe realizována, patří 20 praktických lékařů pro děti i dospělé a 11 ambulantních gynekologů, jejichž zařízení patří mezi klinická pracoviště fakulty. Katedra spolupracuje i s ambulantními stomatology.

Katedra dále organizuje pro studenty oboru Všeobecná sestra a Ošetrovatelství ve vybraných klinických oborech praxi i v cca sedmi agenturách domácí péče, z nichž jedna agentura sídlí v Českých Budějovicích je taktéž klinickým pracovištěm fakulty, a dále spolupracuje i s domovy pro seniory a zařízeními hospicové péče.

Kromě praktického bloku v jednotlivých semestrech akademického roku katedra organizuje v oborech Všeobecná sestra, Radiologický asistent a Ošetrovatelství ve vybraných klinických oborech i individuální letní ošetrovatelskou praxi, kterou vykonávají studenti 1. a 2. ročníků v místě svého bydliště. Tato praxe je smluvně zajištěna s vedením jednotlivých nemocnic na základě jejich souhlasu s umožněním praktické výuky. Vedením této praktické výuky je vždy pověřena vedoucí sestra oddělení, která je poučena o všech cílech praxe a o jednotlivých úkolech a povinnostech studentů.

Pracovníci katedry se věnovali řešení projektů v oblasti ošetrovatelství, a to v rámci týmového grantu Odras kvality života v ošetrovatelství GAJU – hlavní řešitel prof. PhDr. V. Tóthová, Ph.D. Cílem výzkumného projektu je zjistit, v jakých oblastech vybraná onemocnění (revmatoidní artritida, Crohnova nemoc, ischemická choroba dolních končetin, chronická obstrukční plicní nemoc) ovlivňují kvalitu života. Výzkumná činnost katedry se promítla do celé řady příspěvků, které pracovníci katedry přednesli na vědeckých konferencích.

Řada pracovníků katedry ošetrovatelství a porodní asistence byla zapojena do výzkumných týmů v rámci ZSF JU: 1) Výzkumný tým pro biotechnologický a ošetrovatelský výzkum, hlavní řešitel – MUDr. Ing. Martin Eisenberger, Ph.D. 2) Sociální determinanty zdraví u vybraných cílových skupin, hlavní řešitel – Mgr. et Mgr. Jitka Vacková, Ph.D. 3) Etika pracovníků v medicíně a v pomáhajících profesích, hlavní řešitel – doc. MUDr. Jiří Šimek, CSc.

Celkový počet publikací na katedře v roce 2012 byl 40. Články v časopise světové databáze (např. SCOPUS) – 2, články v časopise (seznam recenzovaných periodik ČR) – 5, články v jiném recenzovaném časopise (ČR) – 2, články v jiném recenzovaném časopise (zahraniční) – 11, monografie (a kapitoly) vydané v ČR – 2, skripta a učební texty (kapitoly) – 8, příspěvky (full text) v recenzovaném sborníku domácí konference – 18, prezentace na zahraniční konferenci – 6, prezentace na domácí konferenci – 34.

V rámci popularizace katedry ošetrovatelství a porodní asistence pracovala řada pracovníků katedry v národních i mezinárodních profesních organizacích: Česká asociace sester, Lékařská společnost Jana Evangelisty Purkyně, sekce výchova ve zdravotnictví, sekce sociálního lékařství a řízení péče o zdraví, Masarykova česká sociologická společnost, sekce sociologie medicíny a zdravotnictví, Česká asociace zdravotníků v revmatologii, Revma Liga, Česká neonatologická společnost, The Society of Hungarian Scientists and Scholars associated by the Hungarian Academy of Science, European Transcultural Nurses' Association, ICN reaserch network, The European Violence in Psychiatry Research Group.

Dále pracovali ve vědeckých radách Univerzity Tomáše Bati ve Zlíně, Fakulty zdravotnických studií ZCU v Plzni, Západočeské univerzity v Plzni, Technické univerzity v Liberci, Fakulty veřejných politik SLU v Opavě, Ostravské univerzity v Ostravě, Ústavu zdravotnických studií UJEP v Ústí nad Labem, Ústavu zdravotnických studií TU v Liberci, Fakulty zdravotnických věd UP v Olomouci, Vysoké školy zdravotnictva a sociálnej práce sv. Alžbety v Bratislavě.

Řada pracovníků katedry aktivně pracovala v různých oborových radách a redakčních radách odborných časopisů (Kontakt, Ošetrovatelství, Florence, Pediatrie pro praxi, Prenatálne dieťa, Zdravotníctvo a sociálna práca, Ošetrovatelství a porodní asistence, Journal of Nursing, Social Studies, Public Health and Rehabilitation, Ošetrovatelstvo: teória, výzkum, vzdelávanie, Urgentní medicína, Pain.cz – Internetový časopis Společnosti pro studium a léčbu bolesti, NÓVÉR).

### **Zahraniční aktivity**

Katedra ošetrovatelství a porodní asistence uspořádala ve dnech 6.–7. 9. 2012 mezinárodní sympozium na téma „Současnost a budoucnost ošetrovatelství a porodní asistence“ s aktivní účastí zahraničních hostů z univerzit: Debrecen University (Maďarsko), Kemi Tornio University of Applied Science (Finsko), Rzeszów University (Polsko), Univerzity Konštantína Filozofa v Nitre (Slovensko), Amasya University (Turecko), University of Ljubljana (Slovinsko), College of Nursing, University of Bagdad (Irák). Konferenci podpořil International Visegrad Fund, neboť důležitým cílem akce bylo i prohloubení zahraniční spolupráce a rozvíjení vědy a výzkumu. Konference se zúčastnilo 152 osob. Výstupem ze sympozia byl recenzovaný sborník s ISBN (CD forma).

Uskutečnila se rovněž mezinárodní česko-slovenská konference Ošetřovatelství online. Výstupem z konference byl recenzovaný sborník s ISBN, přes internet se připojilo 70 účastníků.

Katedra ošetřovatelství a porodní asistence a katedra sociální práce ZSF JU uspořádaly s partnery z Debrecen University v Maďarsku, Kemi Tornio University of Applied Science ve Finsku a Kingston University and St George's, University of London ve Velké Británii mezinárodní intenzivní program (IP) Erasmus. Tématem bylo Multidisciplinary Facilitating Empowerment of Seniors in Communities. Program probíhal dva týdny a aktivně bylo zapojeno 50 účastníků. Účastnili se rovněž studenti a vyučující oborů Ošetřovatelství, Sociální práce, Fyzioterapie a Zdravotnický záchranář.

Proběhla učitelská výměna Erasmus na Univerzitě Debrecen, Rovaniemi University of Applied Sciences, Kemi-Tornio University of Applied Sciences Finsko, Amasya University Turecko a studentský pobyt v FH Campus Wien University of Applied Sciences.

## 8.2 Odborný a kariéerní růst

V roce 2012 úspěšně obhájili doktorskou práci: Mgr. F. Dolák: „Standardizované klasifikační systémy NIC, NOC v akutní ošetrovatelské péči“ na ZSF JU; PhDr. A. Hudáčková: „Technizace a humanizace intenzivní péče“ na Vysoké škole zdravotnictva a sociálnej práce sv. Alžbety v Bratislave; Mgr. L. Rolantová: „Respektování zvyklostí a rituálů při ošetřování minorit“ na ZSF JU; Mgr. P. Scholz: „Ošetrovatelská péče založená na humanisticko-altruistických hodnotách podle modelu Margarety Watsonové“ na ZSF JU.

V rámci plánovaného odborného a kariéerního růstu pokračovali ve studiu doktorského studijního programu na ZSF JU: Ing. I. Brabcová; PhDr. D. Filausová; Mgr. A. Festová; Mgr. I. Chloubová; Mgr. D. Kimmer; Mgr. L. Martinek; Mgr. A. Machová; Mgr. V. Olišarová; Mgr. Z. Pavelková; PhDr. V. Stasková.

Mgr. J. Fendrychová, Ph.D., a PhDr. M. Trešlová, Ph.D., se připravují na habilitační řízení. Mgr. A. Machová a Mgr. D. Nováková se připravují na rigorózní řízení. Mgr. A. Machová zahájila specializační studium Intenzivní péče v pediatrii – NCONZO Brno. Bc. R. Belešová pokračuje ve studiu v NMgr. Porodní asistence – LF Ostrava.

### **Další významnější činnosti katedry**

Prof. PhDr. V. Tóthová, Ph.D., PhDr. M. Trešlová, Ph.D., a Mgr. Ivana Chloubová byly v průběhu roku 2012 členkami implementační skupiny individuálního národního projektu Národní kvalifikační rámec terciárního vzdělávání (Q-Ram), jehož cílem bylo vytvořit kvalifikační rámec, který zpřehlední a zároveň zkvalitní systém terciárního vzdělávání v České republice.

V návaznosti na ukončený projekt Q-Ram byly stejné členky katedry ošetřovatelství a porodní asistence vyzvány k zapojení se do IPN Kvalita – Zajišťování a hodnocení kvality v systému terciárního vzdělávání. Cílem a konkrétním výstupem projektu je vytvoření metodiky hodnocení vzdělávací činnosti vysoké školy ve formě publikace a zařazení nezbytných postupů jejího naplňování do dotazníků vnitřního hodnocení kvality.

PhDr. M. Trešlová, Ph.D., pracuje v Oborové radě pro nelékařské obory Akreditační komise MŠMT ČR.

Pracovníci katedry ve spolupráci s Aesculap akademií zorganizovali a aktivně se účastnili odborné konference „Bezpečí pacientů a pracovníků ve zdravotnických zařízeních“ pořádané na ZSF JU.

PhDr. M. Trešlová, Ph.D., a Mgr. A. Machová se aktivně účastnily na vědecko-odborné konferenci s mezinárodní účastí s příspěvkem Quo vadis ošetřovatelství a Komparace poskytování paliativní péče v nemocnici a hospici z pohledu sester a rodinných příslušníků.

Již několik let provozuje katedra svou činnost v rámci Centra prevence civilizačních chorob, které je zařízením ZSF JU a nabízí bezplatné služby (měří TK, P, BMI, tělesný tuk, stanovení hodnoty glykemie a cholesterolu z periferní krve). I v roce 2012 probíhalo pravidelné setkávání členů Revma Ligy a Ligy proti osteoporóze.

### 8.3 Priority

- zkvalitnění jazykové připravenosti akademických pracovníků katedry;
- pokračovat v přípravě výukových materiálů v e-learningu;
- získat výzkumné projekty GA ČR, IGA MZ ČR;
- pokračovat v řešení týmového projektu GA JU;
- rozvíjet aplikaci EBP a EBN (Evidence Based Practise a Evidence Based Nursing) na katedře;
- zkvalitnění publikační a přednáškové činnosti.

## KATEDRA PRÁVNÍCH OBORŮ, ŘÍZENÍ A EKONOMIKY

### 8.1 Zaměření, činnosti, aktivity, specifika výzkumu, granty, popularizace, ...

Katedra napříč studijními programy, resp. obory, zajišťuje výuku právních oborů, státní a veřejné správy, zdravotního a sociálního managementu, organizace a řízení a ekonomiky – vše se zaměřením na sféru zdravotnictví a sociálního zabezpečení. Katedra se podílí na přípravě vysokoškolsky vzdělaných zaměstnanců pro profese v sociální práci ve veřejné správě ve všech jejích oblastech, tj. sociálního zabezpečení státní správy, veřejné správy a v poradenství v sociálním zabezpečení. Cílem je připravit erudovaného pracovníka s teoretickými a praktickými znalostmi a dovednostmi v systému sociální práce s klientem v souladu s evropskými trendy, tj. minimalizovat přímé a nepřímé důsledky trvalého nebo dlouhodobého problému jedince. Silnou stránkou výuky je propojení teorie s praxí – vyučující jednotlivých předmětů zároveň působí v oblasti aplikační praxe v rámci veřejno-právní sféry. Katedra rovněž zajišťuje odbornou praxi studentů v sociálně-právní oblasti. Katedra je garantem bakalářského studijního programu Sociální politika a sociální práce. V roce 2012 katedra připravila a odevzdala k akreditačnímu řízení nový obor „Odborný asistent posudkového lékaře“ (v programu Rehabilitace). Katedra dále rozvíjela stávající zahraniční kontakty a kooperaci se zahraničními univerzitami a institucemi (Thajsko, Sozialakademie Haus Silberbach-Selb, SRN), resp. navazovala nové (Vietnam, Bangladéš).

Silnou stránkou výuky zajišťované katedrou je právě propojení teorie s praxí. Studenti si mohou vyzkoušet a ověřit nabyté znalosti přímo v praxi. Studenti v rámci cvičení navštěvují vybraná soudní jednání. V průběhu povinných praxí na jednotlivých orgánech státní správy a úřadech pak mají možnost vyzkoušet si znalosti získané v teoretických výkladech. Těsná provázanost teoretických výkladů s praxí je dána i skutečností, že na výuce se podílejí i odborníci z příslušných institucí (správy sociálního zabezpečení, policie, soudů, vězeňské služby, zdravotních pojišťoven, úřadu práce, krajského úřadu a magistrátu).

Dne 13. listopadu 2012 uspořádala katedra druhý ročník mezinárodní vědecké konference s názvem Lidská práva v proměnách času. Téma druhého ročníku bylo „Násilí v holistické perspektivě“. Hlavní myšlenkou koncepce konference je přispět k šíření povědomí o lidských právech a formou diskusního fóra nabídnout různé názory, myšlenky a analýzy ohledně lidských práv z nejrůznějších úhlů pohledu v kontextu právním, sociálním, sociálně-právním a zdravotně sociálním.

Jednotliví členové katedry prezentovali výsledky výzkumné činnosti KPR/ZSF na externích přednáškách, seminářích a konferencích, kterých se aktivně zúčastnili, a sice:

- Ing. Ivan Loukota aktivně vystoupil na mezinárodní konferenci dne 14. 11. 2012 ve Vídni na téma „Organizační schéma a kompetence českých služeb zaměstnanosti“.
- Ing. Marie Klímová, Ph.D., aktivně vystoupila na konferenci Lidská práva v proměnách času dne 13. 11. 2012 v Českých Budějovicích s příspěvkem „Zadlužování domácností jako jeden z faktorů podmiňující vznik domácího násilí“.
- PhDr. Jaroslav Hála přednesl referát „Dobrovolnická činnost ve vězeňství v České republice“ na německo-polsko-českém semináři k problematice dobrovolnické činnosti ve vězeňství, konaném v Görlitz (Německo) dne 15. 2. 2012.

Členové katedry rovněž publikovali své statě v odborných časopisech:

- Hála, J. (2012). Mezinárodní seminář k činnosti dobrovolníků ve vězeňství. *České vězeňství*. 1: 27–28. ISSN 1213-9297.
- Kubíček, R., Prokešová, R. (2012). Vliv vybraných indikátorů procesu na zvýšení kvality a efektivity výroby. *AUSPICIA*. 2: 23–25. ISSN 1214-4967.
- Molek, J., Molková, P. (2012). Analýza penzijního připojištění se státním příspěvkem: současnost a budoucnost. *Fórum sociální politiky*. 6/1: 25–29. ISSN 1802-5854.
- Pražmová, V., Kučerová, B. (2012). Poskytování zdravotních služeb bez souhlasu pacienta. *Zdravotnické fórum*. 8: 17–19. ISSN 1214-7966.

Autorský kolektiv vybraných členů katedry rovněž zahájil práci na vydání další aktualizované monografie na téma sociální zabezpečení, jejíž první vydání mělo velký ohlas u odborné veřejnosti i mezi studenty.

Členové katedry JUDr. Martin Šimák, Ph.D., a Ing. Ivan Loukota přijali účast na projektu JU scienceZOOM, a sice v podobě vypracování detailních podkladů (know-how) pro populárně naučný a zároveň propagační SW o problematice vybraných prorodinných dávek v ČR.

Ing. Ivan Loukota nadále působil jako místopředseda Rady pro rozvoj lidských zdrojů Jihočeského kraje, kde se řeší ve spolupráci se sociálními partnery projekty související s rozvojem lidského kapitálu jako jedné z podmínek další prosperity Jihočeského kraje. Podílel se rovněž na vzniku Evropského regionu Dunaj – Vltava, jehož cílem je rozvíjet zlepšování životních podmínek a hospodářské bonity společného prostoru (Jihočeský kraj, Plzeňský kraj, kraj Vysočina, Horní Rakousko, Dolní Rakousko, Horní Falc a Dolní Bavorsko) za podpory finančních prostředků Evropské unie v souladu se Strategií Evropa 2020.

Ing. Loukota se zapojil i do přípravy Strategického plánu rozvoje města České Budějovice 2014–20, kde pracuje nejen v řídicím výboru, ale i ve dvou pracovních komisích: 1) v komisi pro Ekonomický rozvoj, 2) v komisi pro Školství, sociální oblast a zdravotnictví.

Ing. Jan Molek, CSc., byl a je členem redakční rady VÚPSV, v. v. i. Praha. JUDr. Martin Šimák, Ph.D., byl členem hodnotící komise FRVŠ a je rovněž členem konzultační skupiny ASVSP pro obor „právo“.

Ing. Marie Klímová, Ph.D., a Mgr. Lenka Rosková se za katedru společně s Nadačním fondem ZSF významně podílely na organizaci a realizaci odborných přednášek s ekono-



mickou tematikou pro studenty JU a veřejnost (přednášející: doc. Ing. Ilona Švihlíková, Ph.D.; Mgr. Tomáš Tožička; PhDr. Naďa Johanisová, Ph.D.), resp. přednášce o přímé demokracii (PhDr. Milan Valach, Ph.D.).

PhDr. Jaroslav Hála se aktivně účastnil mezinárodního projektu společnosti Europäisches Forum für angewandte Kriminalpolitik e. V. ([www.europaforum-kriminalpolitik.org](http://www.europaforum-kriminalpolitik.org)) *Bürger integrieren Bürger/Des citoyens intégrent des citoyens* (Občané integrují občany) zaměřeném na vytvoření *Evropských doporučení k činnosti dobrovolníků ve vězeňství* (viz Závěrečnou zprávu o projektu).

## 8.2 Odborný a kariérní růst

V roce 2012 ukončila doktorské studium a titul Ph.D. získala Ing. Radka Prokešová. V doktorandském studiu pokračovali JUDr. Věra Pražmová a Ing. Jan Bednář. V dalším období se KPR zaměří na pokračování kariérního i odborného růstu svých členů a na plnění kritérií umožňujících následné zahájení habilitačních řízení ke jmenování docentem.

### Struktura vědeckých hodností na KPR

	Prof.	Doc.	Ph.D./ CSc.	Bez věd. hodnosti	Celkem
celkový počet	1	2	9	13	<b>25</b>
<b>z toho:</b>					
interní (s úvazkem)	1	0	8	8	<b>17</b>
externí (dohoda)	0	2	1	5	<b>8</b>

## 8.3 Priority

- Plnění úkolů garanta bakalářského studijního programu „Sociální politika a sociální práce“.
- Kvalitní personální zabezpečení výuky v akreditovaných studijních programech.
- Uspořádání 3. ročníku mezinárodní vědecké konference „Lidská práva v proměnách času“.
- Udržení, příp. zvýšení kvality zajišťované výuky.
- Udržení, příp. zvýšení tempa odborného růstu členů katedry.
- Udržení, příp. zintenzivnění získaných kontaktů se zahraničními partnerskými institucemi, příp. získání nových.
- Dokončení procesu vydání nové monografie tematicky směřované do sociálního zabezpečení.
- Zvýšení počtu vědecko-výzkumných aktivit (zejména publikační činnosti, účast na projektech).
- Dle potřeb hlavních procesů účast na výzkumných záměrech a projektech fakulty.

## KATEDRA PSYCHOLOGIE A SPECIÁLNÍ PEDAGOGIKY

### 8.1 Zaměření, činnosti, aktivity, specifika výzkumu, granty, popularizace, ...

Katedra psychologie a speciální pedagogiky vznikla v roce 2009 spojením katedry psychiatrie a psychologie a katedry speciální a sociální pedagogiky. V uvedených oborech se také nadále profiluje, a to jak v pedagogické, tak ve výzkumné a publikační činnosti.

V rámci pedagogické a organizační činnosti bylo prioritou zajištění bakalářského studijního programu Speciální pedagogika (studijní obory Speciální pedagogika a Speciální pedagogika – vychovatelství).

Dlouhodobou snahou související s realizací studijního programu Speciální pedagogika je prohlubování spolupráce s aplikační sférou, v tomto případě reprezentovanou klinickými pracovišti v oblasti školství a sociálních služeb. Jedná se nejen o zajišťování odborné praxe studentů, ale také o systematické zapojování odborníků z praxe do výuky a zejména o realizaci projektových aktivit studentů pod vedením pracovníků katedry. V roce 2012 se konkrétně jednalo o realizaci volnočasových aktivit pro děti z organizace Rodiče a přátelé lidí s autismem jižní Čechy – o. s. JAU, o organizaci nácviku sociálních dovedností žáků s poruchami autistického spektra ve spolupráci se Speciálně pedagogickým centrem při ZŠ a PrŠ v Českých Budějovicích, o spolupráci s Asociací rodičů a přátel dětí nevidomých a slabozrakých v ČR, o. s., v rámci semináře výroby hmatových knížek, o večerní školy pro dospělé s mentálním postižením ve spolupráci s Občanským sdružením IN z Českých Budějovic, o spolupráci s Arpidou, centrem pro rehabilitaci osob se zdravotním postižením, o. s., a další. Členové katedry jsou také zastoupeni v oborových radách (např. ZSF JU, PF JU, PF OU či FF OU), jsou členy redakčních rad časopisů (Psychologie a její kontexty apod.).

V oblasti grantové a v souvislosti s tím následně výzkumné a publikační činnosti pokračovala doc. PhDr. Helena Záškodná, CSc., v realizaci projektu „Prosociální chování a jeho osobnostní aspekty v kontextu dobrovolnictví“ financovaného Grantovou agenturou ČR, dále spolupracovala na přípravě výzkumných záměrů ZSF JU „Výzkumné centrum sociálních determinant zdraví“ – hlavní řešitel – Mgr. et Mgr. Jitka Vacková, Ph.D., „Pomáhající profese v psychosociální perspektivě“ – hlavní řešitel – doc. MUDr. Jiří Šimek, CSc., „Výzkumný tým pro biotechnologický a ošetrovatelský výzkum“ – hlavní řešitel – MUDr. Ing. Martin Eisenberger, Ph.D.

Mgr. et Mgr. Radka Prázdňá, Ph.D., se podílela na řešení projektu „Návrh a tvorba námětu pro interaktivní aplikaci dynamického interaktivního webu projektu scienceZOOM (CZ 1.07/2.3.00/35.0001)“, spolu s Mgr. Zdeňkem Touškem byli řešiteli rozvojového projektu financovaného MŠMT ČR „Centrum podpory studentů se specifickými potřebami na Jihočeské univerzitě v Českých Budějovicích“.

K personální změně došlo ve vedení katedry. Mgr. Zdeňka Touška, který byl od 1. července 2011 jmenován zastupujícím vedoucím katedry, vystřídala v této funkci od 1. října 2012 Ing. Renata Švestková, Ph.D.

### 8.2 Odborný a kariérní růst

Odborný růst pracovníků katedry probíhal v souladu s individuálními plány rozvoje. Ve studiu s cílem rozšíření kvalifikace a prohloubení odbornosti pokračovali Mgr. Nikola Bílá a Mgr. Zdeněk Toušek (oba studium magisterského oboru Psychologie), Ing. Renata Švestková, Ph.D. (studium magisterského oboru Sociální pedagogika). Ve studiu doktorských studijních programů pokračovali Mgr. Tomáš Kohoutek a Mgr. Václav Šnorek (oba

Filozofická fakulta Masarykovy univerzity v Brně) a Mgr. Zdeněk Toušek (Pedagogická fakulta Masarykovy univerzity v Brně). Ostatní členové katedry absolvovali v roce 2012 zahraniční odborné konference, odborné konference v ČR, vzdělávací programy a kurzy v rámci dalšího vzdělávání.

### 8.3 Priority

Prioritou katedry v pedagogické činnosti je nadále realizace a další rozvoj bakalářského studijního programu Speciální pedagogika, a to jak v prezenční formě, tak do budoucna i ve formě kombinované. Dlouhodobějším cílem je v tomto směru příprava akreditace magisterského studijního programu Speciální pedagogika, který by umožnil absolventům bakalářského stupně dosažení plné kvalifikace speciálního pedagoga v souladu se zákonem č. 198/2012 Sb. ze dne 2. května 2012, kterým se mění zákon č. 563/2004 Sb., o pedagogických pracovnících.

Významnou prioritou katedry je posílení vědecké a publikační činnosti. V personální oblasti proto jsou a nadále budou realizovány kroky, které by měly vést ke stabilizaci odborného týmu interních pracovníků katedry, jeho posílení o docenta a odborného asistenta s vědeckou hodností, ale také o další prohloubení spolupráce s externími pracovníky z aplikační sféry.

## KATEDRA RADIOLOGIE A TOXIKOLOGIE

### 8.1 Zaměření, činnosti, aktivity, specifika výzkumu, granty, popularizace, ...

Úkoly katedry je možné rozdělit do dvou základních směrů: na pedagogický a vědecko-výzkumný.

V oblasti pedagogické katedra garantuje v současné době tři studijní obory: Bakalářské studijní obory „Radiologický asistent“, „Ochrana obyvatelstva se zaměřením na CBRNE“ a navazující magisterský studijní obor „Civilní nouzová připravenost“. Výuka ve všech těchto oborech probíhá v prezenční i kombinované formě studia. K akademickému roku 2012/2013 magisterský obor „Civilní nouzová připravenost“ byl reakreditován na další 4 roky.

Činnost katedry radiologie a toxikologie je především zaměřena do oblastí radiologie, radioterapie, nukleární medicíny, radiodiagnostiky, radiobiologie, toxikologie, krizového managementu a ochrany obyvatelstva. Katedra spolupracuje s řadou významných českých i zahraničních pracovišť jak při vzájemné výměně pedagogů, tak i při zabezpečování praxí posluchačů výše uvedených studijních oborů. Například jmenujme Nemocnici České Budějovice, a. s., Polikliniku Medipont – Euroclinicum Group v Českých Budějovicích, Krajský úřad Jihočeského kraje, Magistrát statutárního města České Budějovice, Nemocnici Na Homolce v Praze, katedru vojenské radiobiologie Fakulty vojenského lékařství Univerzity obrany v Hradci Králové a katedru humanitních a lékařských oborů Fakulty biomedicínského inženýrství ČVUT v Kladně.

Katedra radiologie a toxikologie dále spolupracuje průřezově s organizačními složkami státu: HZS ČR, a to od MV – Generálního ředitelství Hasičského záchranného sboru ČR až

po hasičské záchranné sbory krajů, stejně tak i s Policií ČR, České Budějovice, což činí obor nadregionálním. Studenti obou oborů jsou z různých krajů celé ČR a od akademického roku 2011–12 studují obor „Civilní nouzová připravenost“ i studenti ze Slovenské republiky. Pracovníci katedry mají úzkou vazbu na některé obce s rozšířenou působností v Jihočeském kraji, kde ovlivňují zpracování materiálů pro činnosti v době vyhlášení krizových stavů, příp. stupňů povodňové aktivity.

Ing. Ladislav Karda se angažuje i v ostatních odborných činnostech. Letos se uskuteční již 16. ročník konference požární ochrany s mezinárodní účastí „Červený kohout“. Tato konference se každoročně pořádá v Hluboké nad Vltavou a je určena pro odbornou veřejnost, pro zaměstnance Hasičského záchranného sboru ČR, pro odborně způsobilé osoby, techniky požární ochrany, výrobce požární techniky a další. Ing. Karda je po celou dobu trvání konference jejím odborným garantem a spolupořadatelem. O rozsahu akce svědčí i počet účastníků, který se dlouhodobě pohybuje mezi 140–170 účastníky.

Katedra radiologie a toxikologie v roce 2012 přijala čtyři studenty a dva učitele z Ruské státní hydrometeorologické univerzity se sídlem v Sankt-Petěrburku v rámci vzájemných recipročních výměn. Program mobility se zaměřuje především na oblast vedlejších účinků jaderných, chemických a biologických nox, ochranu obyvatelstva a environmentálního zdraví. Pedagogičtí pracovníci katedry radiologie a toxikologie seznamují studenty s problematikou radiobiologie, toxikologie a radiační fyziky.

V oblasti vědecko-výzkumné se práce katedry dosud zaměřovala hlavně na zkoumání vlivu trvale přítomných nox v životním prostředí, které jsou důsledkem ať již přírodních procesů nebo činností člověka na lidský organismus, s cílem navrhnout způsoby minimalizace jejich důsledků. V březnu 2012 byl úspěšně obhájen čtyřletý grantový projekt MŠMT s názvem „Biologická dozimetrie pro osoby profesně vystavené ionizujícímu záření alfa“. Hlavním řešitelem projektu NPV II byl doc. Dr. rer. nat. Friedo Zölzer a spoluřešiteli další členové katedry. Cílem řešeného projektu je vyhodnotit použitelnost biodozimetrického mikrojaderně-centromerového testu u případů profesní expozice radiačního záření alfa, např. horníci z uranového dolu Rožná na Vysočině nebo personál Radonových lázní v Jáchymově. Výsledky tohoto projektu byly publikovány v 6 článcích s IF a v různých příspěvcích na mezinárodních konferencích.

Tento výzkum pokračuje se zaměřením na zaměstnance bývalé úpravny uranových rud MAPE Mydlovary, a to v rámci fakultního projektu „Výzkumný tým environmentálního a pracovního zdraví“, ve kterém spolupracuje katedra i s dalšími katedrami fakulty, zejména s katedrou veřejného a sociálního zdravotnictví a s katedrou laboratorních metod a informačních systémů. Projekt je realizován pro roky 2013–15.

Další projekt vycházející z radiační ochrany je projekt OPERRA v rámci FP7-Fission-2013 Evropské unie. Jedná se o projekt, ve kterém spolupracuje 14 institucí z různých evropských zemí a má řešit agendu radiačního výzkumu v Evropě do roku 2030. Katedra radiologie a toxikologie v rámci tohoto projektu má na starosti agendu pro rozvoj spolupráce s univerzitami, akademickými a dalšími partnery. Hlavními body jsou vzdělávání a příprava pro praxi, účast ve výzkumu, spojení se sociálními a humanitními vědami. Kromě koordinačních úkolů bude katedra radiologie a toxikologie přispívat především vytvořením plánů pro výzkum o etice radiační ochrany. Projekt byl připraven v říjnu 2012 a schválen v únoru 2013. Financován bude 4 roky.

Třetí projekt katedry se zaměřuje na téma „Ochrana obyvatelstva v závislosti na diferenciaci populace.“ Projekt byl podán v rámci programu Bezpečnostního výzkumu Ministerstva vnitra České republiky a byl schválen v únoru 2013. Cílem projektu je analyzovat současný stav připravenosti pro evakuace ze zóny havarijního plánování kolem JE Temelín a Dukovany a navrhnout nové metodiky plánování evakuace. Důraz bude kladen zejména na diferenciaci populace (podle věku, zdravotního stavu, speciálních potřeb) a na přípra-

venost obyvatelstva na případné narušení funkčnosti kritické infrastruktury (KI). Budou navrženy manuály obyvatelstvu pro postup občana ke zvládnutí mimořádné události. Zohledněny budou etické otázky relevantní v tomto kontextu.

V rámci popularizace výzkumu se můžeme zmínit o aktivitách pana prof. RNDr. Jiřího Patočky, DrSc., který je spoluautorem dvou bestsellerů „Doba jedová“ I a II a při několika příležitostech přednášel o toxikologických otázkách denního života. Za tuto knihu prof. Patočka získal certifikát za nejprodávanější odbornou a populárně-naučnou literaturu pro dospělé. Pan profesor se také stará o server [www.toxicology.cz](http://www.toxicology.cz), který slouží k informovanosti širší veřejnosti.

K medializaci oborů katedry byly nově zřízeny facebookové stránky katedry, které začaly fungovat od listopadu 2012 a přitáhly zájem bývalých i současných studentů, zároveň případných uchazečů o studium a kolegů jak z České republiky, tak ze zahraničí.

## 8.2 Odborný a kariérní růst

V září 2012 Mgr. Zuzana Freitinger Skalická úspěšně obhájila svou doktorskou práci „Srovnání účinků ionizujícího a neionizujícího záření na molekulární úrovni“ na Fakultě vojenského zdravotnictví Univerzity obrany v Hradci Králové. Hlavní výsledky této práce byly publikovány v článku s IF.

Ing. Lenka Brehovská a Ing. Aleš Kudlák pokračují v doktorském studiu v oboru „Ochrana obyvatelstva“ na Univerzitě obrany v Brně.

Vzhledem ke zlepšení personálního zabezpečení oboru „Radiologický asistent“ byla věnována pozornost rozšíření pedagogického sboru o prof. MUDr. Jiřího Neuwirtha, Ph.D., MBA, a pana doc. Václava Janíka, CSc., kteří by se podíleli na výuce od letního semestru 2012–13.

V únoru 2012 bylo zahájeno řízení ke jmenování profesorem doc. Dr. rer. nat. Friedo Zölzera na Přírodovědecké fakultě Univerzity Karlovy v Praze.

## 8.3 Priority

Prioritou v oblasti výuky je dále zlepšování personální situace, a to jak v oboru „Radiologický asistent“, tak v oborech „Ochrana obyvatelstva se zaměřením na CBRNE“ a „Civilní nouzová připravenost.“ Na podzim 2013 je nutné začít s přípravou reakreditace oboru „Radiologický asistent“. Stávající akreditace je platná do roku 2015, ale nová pravidla Ministerstva zdravotnictví ČR vyžadují předložení akreditačních materiálů na jaře 2014.

Prioritou v oblasti výzkumu je uskutečnit popsané projekty. V tomto kontextu bude třeba najít alespoň jednoho dalšího doktoranda v oboru „Civilní nouzová připravenost“.

Prioritou ve třetí oblasti je vlastní propagace katedry z důvodu seznámení veřejnosti s náplní výukových programů pro zajištění dostatku studentů do prvních ročníků.

## KATEDRA SOCIÁLNÍ PRÁCE

### 8.1 Zaměření, činnosti, aktivity, specifika výzkumu, granty, popularizace, ...

K hlavním činnostem katedry patří:

- a. Zajišťování výuku studijních předmětů – povinných i volitelných, a to v bakalářských, magisterských a doktorských studijních programech zaměřených na zdravotně sociální problematiku. Členky a členové katedry participují na výuce dalších forem vzdělávání – např. Celoživotní vzdělávání či Univerzity třetího věku. Jedná se o disciplíny jak teoretického, tak aplikačního charakteru. Zaměstnanci katedry vedou a oponují bakalářské, magisterské a dizertační práce.
- b. Zajišťování odborné praxe a supervize pro obory Rehabilitační-psychosociální péče o postižené děti, dospělé a seniory, Prevence a rehabilitace sociální patologie a Sociální práce ve veřejné správě. V rámci zajišťování této praxe úzce spolupracujeme s celou řadou klinických pracovišť, na kterých mohou studující svou praxi absolvovat.
- c. Spolupráce s celou řadou zahraničních univerzit, např. z Německa, Rakouska, Anglie, Holandska, Belgie, Jihoafrické republiky, Norska, Španělska, Slovenska a Polska. V rámci spolupráce s těmito univerzitami se členové katedry podílejí na přípravě Mezinárodního týdne sociální práce, který se koná každý rok a je spojen s mobilitou studentů, ale také s mobilitou zahraničních a domácích akademických pracovníků. V rámci této spolupráce jsou realizované např. i výukové Erasmus mobility.

K významným aktivitám katedry patří participace členů katedry na celé řadě programů: např. Program Pět P i v roce 2012, Centrum pro seniory PATUP. Členové katedry se dále podílejí na organizaci dalších akcí a aktivit – např. mikulášské besídky v Nemocnici České Budějovice, případně se spolupodílejí na organizování konferencí (např. konference Lidská práva v proměnách času či on-line ošetřovatelská konference aj.).

*Věda a výzkum je na katedře realizovaná prostřednictvím:*

- a) participace členů ve vědecko-výzkumných projektech MŠMT (Rozvojové projekty, COST), dále participace na projektech, např.: Intensive Programm Erasmus „Multi-disciplinary Facilitating Empowerment of Seniors in Communities“, Etudes de Genre pour des Actions Liées a l'Egalité dans la Société, O2 Think Big „Realizace kurzů trénování paměti pobytovou formou“, B4I aj.;
- b) publikováním odborných akademických statí v tuzemských či zahraničních časopisech.

### 8.2 Odborný a kariérní růst

V roce 2012 dokončila jedna členka katedry doktorské studium Ph.D., další pak docenturu. V průběhu tohoto roku probíhala příprava členů katedry na rigorózní řízení, které bude ukončeno v roce 2013. V oblasti odborného a kariérního růstu pro rok 2013 a dále je plánováno další vzdělávání členů a členek katedry – doktorské studium, habilitační a inaugurační řízení v oblasti sociální práce. Členové a členky katedry se dále vzdělávají i formou kurzů a dalších seminářů.

### 8.3 Priority

K hlavním prioritám patří prohlubovat spolupráci mezi katedrou a klinickými pracovišti, např. prostřednictvím nabídky dalšího vzdělávání pro zaměstnance těchto organizací. Dále bychom rádi udrželi a rozvíjeli spolupráci se zahraničními univerzitami jak prostřednictvím participace na Mezinárodním týdnu sociální práce, zahraničních studentských a učitelských mobilit, případně i zapojením členů katedry do mezinárodních projektových týmů, tak budováním mezinárodních vzdělávacích programů (Master Program in Social Work).

Důležitou prioritou katedry pro další období je navýšit počet podaných a získaných výzkumných a rozvojových projektů (GA ČR, GA JU, COST, FRVŠ aj.), jakož i zvýšit publikační činnost v odborných recenzovaných časopisech.



## KATEDRA VEŘEJNÉHO A SOCIÁLNÍHO ZDRAVOTNICTVÍ

### 8.1 Zaměření, činnosti, aktivity, specifika výzkumu, granty, popularizace, ...

#### **Zaměření**

Základním posláním je zajištění výuky veřejného zdravotnictví včetně oborů hygieny a epidemiologie. Katedra veřejného a sociálního zdravotnictví je garantem tříletého prezenčního bakalářského studijního oboru B 5345 „Ochrana veřejného zdraví“ a dvouletého prezenčního magisterského navazujícího studia oboru N 5347 „Odborný pracovník v ochraně veřejného zdraví“. Katedra zajišťuje výuku veřejného zdravotnictví, hygieny a epidemiologie také pro další obory ZSF JU.

#### **Publikační činnost**

V roce 2012 byly na konferenci Trnavské univerzity v Trnavě prezentovány výsledky výzkumu problematiky TBC v Afghánistánu, problematiky HIV/AIDS v Zambii a specifík veřejného zdravotnictví v Zambii. V rámci konference UCM v Trnavě bylo prezentováno téma rizik reklamy a jejího efektu na seniory. Na konferenci Ružomerské zdravotnické dni stejně jako na Jihočeské konferenci nelékařských zdravotnických pracovníků byla dále prezentována práce doc. Kotrbové a doc. Filky týkající se průzkumu kultury bezpečí pacientů v nemocnicích Jihočeského kraje. Na téže konferenci byly dále představeny výsledky výzkumu z oblasti zdravotních a sociálních dopadů drogové závislosti.

#### **Studentské praxe**

V průběhu roku 2012 byly realizovány studentské praxe v oblasti poradenství (3. roč. OVZ) ve spolupráci se SZÚ Praha (projekt Hrou proti AIDS), TK Karlov, TK Němčice, PL Červený Dvůr, Nemocnice České Budějovice, a. s. (psychiatrické odd. – poradna odvykání kouření) a Centrem prevence sociálněpatologických jevů při ZSF JU.

Dále byly realizovány odborné praxe na odděleních hygieny výživy, hygieny obecné a komunální, hygieny práce, hygieny dětí a mladistvých a epidemiologie krajských hygienických stanic v rámci celé České republiky a odd. pracovního lékařství Nemocnice České Budějovice, a. s.

#### **Grantová činnost**

Doc. Kotrbová předložila týmový grant GA JU a spolu s katedrou radiologie se zapojila do výzkumu v rámci Výzkumného týmu v problematice zpracování uranových rud MAPE Mydlovary.

### 8.2 Odborný a kariérní růst

Členové katedry veřejného a sociálního zdravotnictví doc. MUDr. Kvetoslava Kotrbová, Ph.D., a doc. MUDr. Jozef Filka, Ph.D., úspěšně absolvovali habilitační řízení v oboru Veřejné zdravotnictví a byl jim udělen akademický titul docent. Další člen katedry veřejného a sociálního zdravotnictví MUDr. Zdeněk Velikovský je v současné době studentem doktorského programu Prevence, náprava a terapie zdravotní a sociální problematiky dětí, dospělých a seniorů, jehož ukončení je plánováno na duben 2013.

Tým katedry posílil v r. 2012 o Mgr. Víta Dvořáka, studenta doktorského studia v oboru Rehabilitace.



### 8.3 Priority

Zkvalitnění praxí v oblasti vyšetřovacích metod faktorů životního a pracovního prostředí vybudováním komplementu laboratoří.



## 9. ZÁVĚR

### 9.1 Celkové zhodnocení uplynulého roku – naplňování strategických záměrů a priorit, reakce na změnu vnějšího prostředí

Priority ZSF JU stanovené v souladu s dokumenty Dlouhodobého záměru vzdělávací, výzkumné, vědecké, vývojové a inovační, umělecké a tvůrčí činnosti a jeho aktualizace v roce 2012 byly v oblasti rozvoje vzdělávacích příležitostí pro zájemce o studium, další vzdělávání a celoživotní vzdělávání naplněny. Oblast internacionalizace byla v roce 2012 zaměřena na další prohlubování a zejména zkvalitňování mezinárodní spolupráce. Aktivita byla zaměřena na odborné stáže v oboru ošetrovatelství a sociální práce v Zambii a Namibii. Fakulta projednala možnosti stáží v Thajsku a Bangladéši, dále participovala na přípravě a organizaci programu Erasmus zaměřeného na posílení seniorů v komunitách. Byly podporovány veškeré mobility studentů a akademických pracovníků.

V oblasti výzkumné a vědecké činnosti je trendem podpora rozvoje. Podle scientometrických ukazatelů fakulta dosahuje mírného trvalého nárůstu výsledků. Vědecko-výzkumná činnost je soustředěna především v oboru Ošetrovatelství, v němž fakulta má nadregionální význam. Za účelem podpory a prezentace děkanka fakulty zřídila výzkumné týmy: Biotechnologický a ošetrovatelský výzkum, Sociální determinanty zdraví u vybraných cílových skupin, Environmentální a pracovní zdraví a Etika pracovníků v medicíně a v pomáhajících profesích.

V roce 2012 fakulta úspěšně řešila čtyři IRP a jeden rozvojový centralizovaný projekt. Úspěšně byly řešeny tři projekty z Fondu rozvoje vysokých škol, ze strukturálních fondů EU pak fakulta dořešila projekt Multimediální interaktivní výukový program v oblasti prevence úrazů žáků základních a středních škol se sluchovým postižením. Realizaci projektů přispěla činnost zřízené projektové kanceláře.

Nejdůležitější investiční akcí minulého roku byla realizace projektové dokumentace dostavby budovy ZSF JU v ulici J. Boreckého 27, sídliště Vltava. Účelem této akce je především umístění děkanátu fakulty blíže ke studentům, do budovy, v níž probíhá největší část výuky. Dalším účelem je současně i úspora provozních nákladů na přesuny materiálu, zaměstnanců atd. Projektová dokumentace stavební části i interiéru je hotova. Součástí projektu je propojení sítí přístavby se stávající budovou, a to včetně vyvolaných investic, kterými jsou např. rozšíření jídelny nebo přeložení stávající zasedací místnosti. Projekt zahrnuje rovněž dokumentaci přeložky části souvisejících inženýrských sítí. Nebylo opomenuto ani propojení ZSF JU a budovy K5, které umožní lepší využití jídelny ZSF JU pro potřeby Kolejí a menz v době, kdy neprobíhá výuka.

Rovněž je počítáno s výstavbou nového parkoviště pro zaměstnance uvnitř dvora budovy ZSF JU. Další terénní úpravy spočívají v úpravě zeleně, přesunu přístřešku na parkování a odstranění staré překážející budovy garáží nádvořího traktu (garáže budou přesunuty do nové budovy). ZSF JU tímto získá reprezentativní pracoviště v centru dění studentského života.

### 9.2 Stručná charakteristika poslání a strategických cílů 2013

Posláním Zdravotně sociální fakulty JU je vzdělávání studentů bakalářských, magisterských a doktorských programů zdravotně sociálního, zdravotnického a sociálního zaměření doprovázené vědecko-výzkumnou činností stejného zaměření.

Vizí fakulty je rozvoj jedinečných zdravotně sociálních studijních programů a akreditace nových studijních oborů v úzké spolupráci s aplikační sférou. Nedílnou součástí této vize je rozvoj vědecko-výzkumných aktivit fakulty, a to zejména na poli mezinárodní spolupráce.

## **Strategické cíle:**

### ***Vzdělávání***

- Pilotní ověření systému podpory mimořádně nadaných studentů.
- Vytvoření modelu interní fyzioterapeutické ambulance pro realizaci odborné praxe studentů.
- Příprava simulačního centra pro výuku odborných zdravotnických předmětů.
- Kvalitní výuka studentů všech oborů dobře uplatnitelných na trhu práce.
- Realizace nově koncipovaných, modulově strukturovaných studijních programů a oborů s těsnou vazbou na aplikační sféru.

### ***Vědecká a výzkumná činnost***

- Formulace koncepce rozvoje vědecké a výzkumné činnosti.
- Ověření nových způsobů zapojení studentů bakalářských a magisterských studijních oborů do vědecké a výzkumné činnosti.
- Realizace vědeckých konferencí a seminářů.

### ***Zahraniční vztahy***

- Rozvoj bilaterální a multilaterální spolupráce se zahraničními institucemi prostřednictvím zahraničních mobilit akademických pracovníků.
- Podpora mobilit studentů.
- Realizace a rozvoj anglických programů.

### ***Rozvoj a vnější vztahy***

- Posílení kontaktu s absolventy budováním a rozvojem Klubu absolventů ZSF JU.
- Využívání motivačních nástrojů pro odměňování zaměstnanců v závislosti na dosažených výsledcích.
- Zefektivnění řídicích a podpůrných procesů.
- Virtualizace serverů pro učebny.
- Realizace investičních akcí (přístavba budovy ZSF JU Vltava, teplofikace objektu Nerudova 53a, simulační místnost a laboratoře pro zdravotnické obory v budově U Výstaviště).





**VÝROČNÍ ZPRÁVA ZSF JU O ČINNOSTI  
2012**

Jihočeská univerzita v Českých Budějovicích  
Zdravotně sociální fakulta

Tisk: Tiskárna Vlastimil Johanus

1. vydání 2013

Náklad: 50 ks

76 stran