

ZÁVĚREČNÁ ZPRÁVA - SRN Berlín

15.2. -15. 5. 2010

Eliška Plchová

&

Marta Sýkorová



Před odjezdem

Podmínkou pro přijetí bylo úspěšné absolvování konkurzu - napsání motivačního dopisu, životopisu a ústního pohovoru. Dále po přijetí bylo potřebné vyplnit formuláře pro Finanční dohodu, doložit potvrzení od lékaře a vyřídit si pojištění. Další podrobnější informace najdete na internetových stránkách fakulty jako: Informace pro vyjíždějící studenty Erasmus - pracovní stáže "Krok za krokem".

Před odjezdem je velmi důležité kontaktovat vyučující a předem se s nimi domluvit na možnosti a způsobu ukončení předmětu. (Ve většině případů je to bez problému, postačí pouze seminární práce na víc ...aj.)

Ohledně způsobu dopravy a časového harmonogramu na první den a předběžné rozplánování praxe jsme dostaly z Oddělení zahraničních vztahů kontakt na našeho německého koordinátora, se kterým jsme předem všechno emailem domluvily. A všechno dobře klaplo.

Doprava

Doprava do Berlína je velice dobrá. Využily jsme cestu vlakem-při koupi jízdenky e-ticket Německo přes internet jsme zaplatily 770 Kč. Vlak jede každé dvě hodiny. Velice dobré zkušenosti máme také s maďarskou společností ORANGEWAYS (www.orangeways.com) - zpáteční jízdenka stojí 9000 HUF (cca 900 Kč). Tato společnost jezdí z Prahy do Berlína 3x denně a cesta trvá 5 hodin. Zbookování lze jednoduše provést přes internet.

Ihned po příjezdu do Berlína jsme si zařídily zákaznickou studentskou kartu na MHD - k tomu jsme potřebovaly 1 pasovou fotografii a potvrzení o studiu (Nestačí pouze ISIC, je potřeba potvrzení o studiu ze školy). Na tuto kartu jsme si koupily měsíční jízdenku (Monatskarte), která stojí 52 Euro. Doprava po Berlíně není moc složitá - tedy pokud u sebe máte plán U-Bahnu a S-Bahnu. Cesta do zařízení, ve kterém jsme pracovaly, trvala přibližně hodinu.

Ubytování

Byly jsme ubytované v zařízení pro lidi s postižením, kde je jedno patro vyhrazeno pro praktikanty. Ubytování bylo podle nás naprosto luxusní. Každá jsme měla samostatný pokoj s balkonem a toaletou. Kuchyně a koupelny byly společné pro celé patro, ale v podstatě byly také jenom pro nás, protože jsme na celém patře byly samy. Měsíční nájem na osobu je 80 Euro, v ceně je zahrnuto také praní, žehlení a půjčení lůžkovin (k dispozici jsme měly i 2 ručníky). Kuchyně je výborně vybavená - najdete tam skoro všechno. Jediné, co tam chybí, jsou kávové lžičky a ostré nože.



Naše ubytování

Praxe

Protože jsme byly každá z jiného ročníku, měly jsme strukturu praxe rozdílnou. Jedna jsme si potřebovaly splnit praxi pouze s dětmi, jedna s dětmi a dospělými.

Praxi s dětmi jsme absolvovaly v pobytovém zařízení pro postižené děti - Kinder und Jugendhaus, Debenzer Strasse. Toto zařízení má dvě skupiny, každá jsme pracovala



v jiné. Praxe je zaměřena především na volnočasové aktivity dětí (procházky, společenské hry, apod.), ale také na pomoc při chodu zařízení (pomoc s přípravou večere, třídění prádla, apod.) a pomoc při hygieně dětí. Pracovní doba je většinou odpoledne, protože většina dětí odjíždí kolem sedmé do školy a vrací se až kolem třetí odpoledne. Praxi s dospělými jsem měla v orientační skupině pro dospělé se získaným postižením. Jedná se o dopolední volnočasové aktivity pro dospělé, kteří kvůli svému postižení nemohou navštěvovat zaměstnání.

Zařízení pro děti s postižením

Program je zaměřen na informování klientů o událostech ve světě, v Německu, ale také v zařízení. Každý klient si může přinést zprávu, o které si chce povídat. Druhá část dopoledního programu je zaměřena na rozvoj jemné motoriky klientů.



Přístup na internet

S přístupem na internet je to složité. V místě ubytování internet není, chtěly jsme si koupit broadband s předplacenou SIM kartou, ale protože jsme neměly trvalý pobyt v Německu, tak nám ji neprodali. Nezbylo nám nic jiného, než využívat internetové kavárny. Jedna hodina stojí 1 Euro a, není to sice tak pohodlné, jako doma, ale vydržet se to dá.

Stravování

Ve srovnání cen potravin je většina produktů na stejné cenové úrovni, nebo o trochu dražší. Jinak cena obědu ve městě je od 2,5 Eur výš. Neměli jsme možnost chodit do zařízení na oběd z důvodu odpoledních praxe. Večeře byla již v zařízení. Doporučujeme si zajet na oběd nebo na skleničku do čtvrti Neukölln (U8 - Schönleinstrasse) označované jako nejkratší cesta do Istanbulu. Bydlí zde velké procento Turků.

Komunikace, jazyk

Pro některé je jazyk důvodem, proč jet na stáž, pro některé naopak důvodem, proč nejet. Musíme říct, že je to doopravdy zkušenost k nezaplacení. Nejdůležitější je mluvit, je jedno, že s chybami, hlavně mluvit. Všichni spolupracovníci jsou moc milí a několikrát Vás budou jistě upozorňovat, že se doopravdy nic neděje, když nebudete rozumět a že hlavní je hned říct, že nerozumíte, aby nedošlo k nedorozumění.

Jeden měsíc jsme navštěvovaly jazykovou školu. Bylo to velmi náročné, protože jsme dopoledne byly v jazykovce, většinou jsme se ani nedostaly domů a rovnou jsme jely do práce. I přesto si myslíme, že je to jedinečná příležitost. Byly jsme ve skupině cca 15 lidí, bylo velice zajímavé poznávat zvyky a tradice spolužáků, kteří byli téměř z celého světa. Nemůžete čekat, že se za měsíc naučíte mluvit německy jako rodilý mluvčí, ale určitě vám to pomůže, přinejmenším v tom, že si popovídáte s lidmi, kteří jsou jazykově na skoro stejné úrovni. Cena měsíčního kurzu byla 200 Euro + náklady na učebnice. Doopravdy to stálo za to.



Jazyková škola

Volný čas



Nejvíce času jsme měly o víkendu. Berlín je tak veliký, že ho za 3 měsíce určitě nestihnete poznat úplně celý. Doporučujeme si koupit, nebo půjčit např. v knihovně průvodce Berlínem, který vás provede na ta nejzákladnější místa jako je Reichstag - německý parlament, do kterého je vstup zdarma po vystátí dlouhé fronty. Televizní věž

Fernsehturm, Brandenburskou bránu, Ku-Dam, zámek Charlottenburg, Holokaust Denkmal, Sony centrum, Berlínskou zeď a mnoho jiných berlínských zajímavostí,



kteří patří k tomu základnímu. Domnívám se, že nemá cenu je všechny vyjmenovávat.

Berlín má své skryté kouzlo v zapadlých zahradách a parcích, které jsme objevily spíše náhodou a rády vám sdělíme, kde jsou.

Z vlastní zkušenosti doporučujeme si půjčit na den či víkend kolo/ dvojkolo a projet si Berlín. Cena je 20 Euro na den, dvojkolo 25 Euro na den. Půjčovna kol je na Alexanderplatz, hned pod televizní věží. Velmi zajímavé je několikahodinová projížďka vyhlídkovým autobusem s průvodcem v němčině a angličtině.

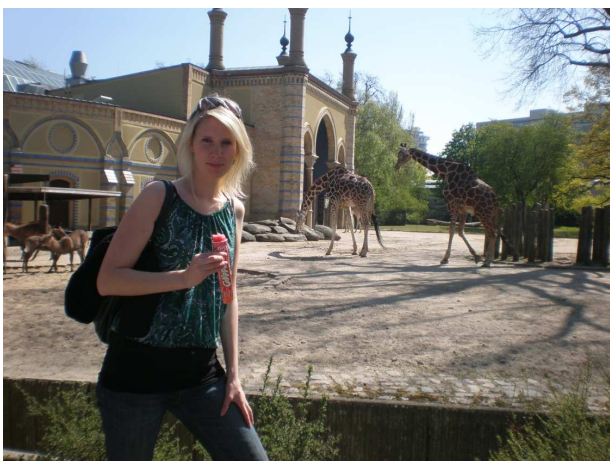
Pergamonmuseum

Cena pro studenty do 12 Euro. Velmi podobnou trasu, jako jezdí vyhlídkové autobusy, jezdí autobusy číslo 100, 200, které jsou v ceně MHD průkazky. Jinak cena 2,10 Euro. Dále doporučujeme návštěvu kina, divadla - výborné pro zdokonalení němčiny. Projížďku lodí po jezeře Wannsee (S-bahn 1,7), návštěvu Legolandu, Madame Tussauds, Berlínskou zoo, Akvárium a muzea, kterých je v Berlíně nespočet.

Ohledně nočního života - je prima asi jako v každém velkém městě. Jen zdůrazňujeme, že některé linky S-Bahnu a U-Bahnu okolo 1 - 3 hodiny ráno nejezdí.



Legoland



Berlínská Zoo



Naturkunden Museum

Rády Vám zodpovíme vaše dotazy ohledně stáže v Berlíně☺

Eliška Plchová - elva@seznam.cz

Marta Sýkorová - sykorovamarta@seznam.cz

